



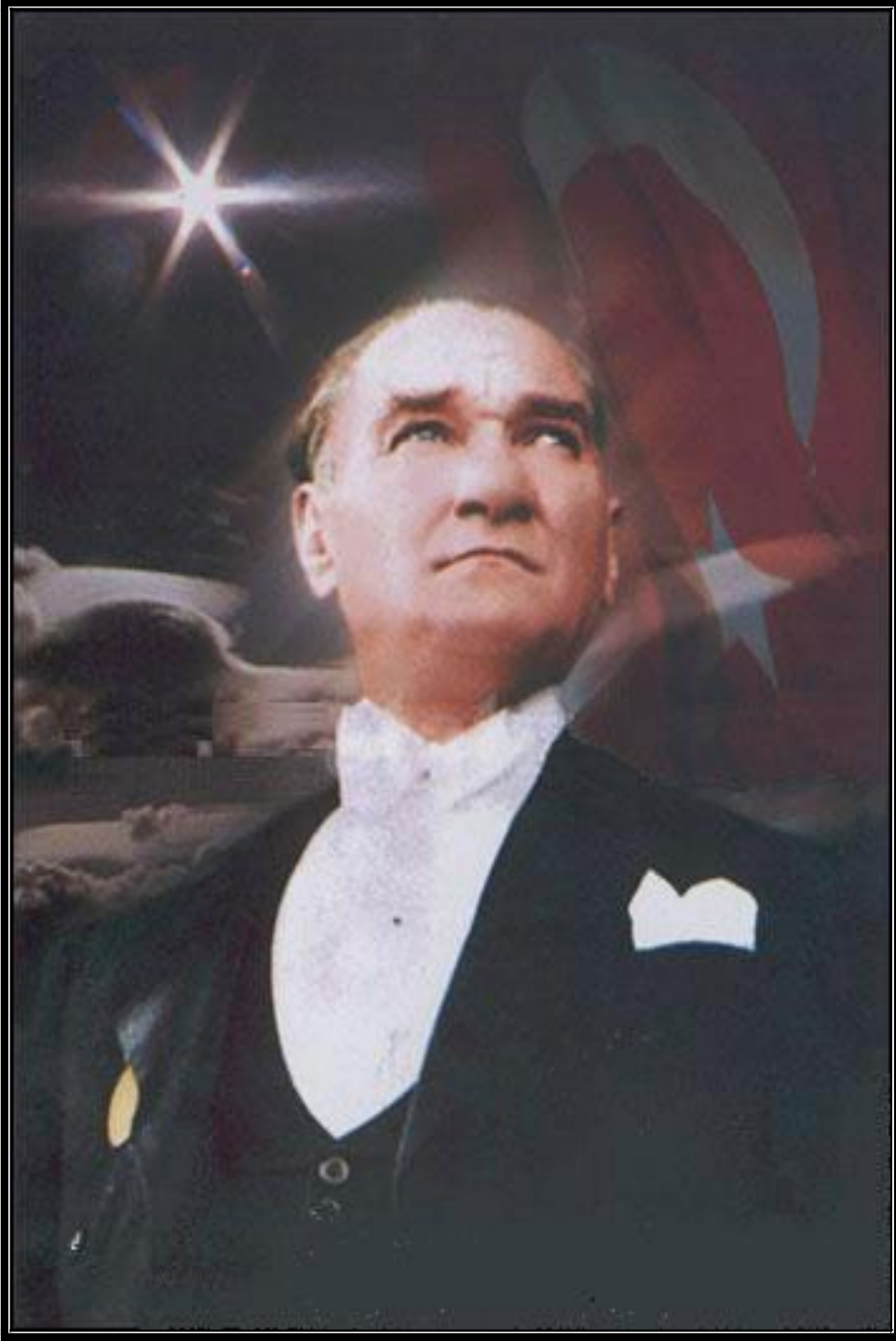
T.C.
ZEYTİNBURNU KAYMAKAMLIĞI
ZEYTİNBURNU İLÇE MİLLÎ EĞİTİM MÜDÜRLÜĞÜ

2024 - 2028
STRATEJİK PLANI



SÂMİHA AYVERDİ
ANADOLU LİSESİ
"Akademik Başarı, Kültürel Birikim"





Mektep, genç dımađlara insanlıđa hürmeti, millet ve memlekete muhabbeti, istiklâl şerefini öğretir.

K. Atatürk

SÂMIHA AYVERDİ ANADOLU LİSESİ OKUL BİLGİLERİ

İli: İstanbul		İlçesi: Zeytinburnu	
Adres:	Maltepe Mahallesi, Askeri Fırın Sk. No 6/1	Coğrafi Konum(link)	http://meb.ai/FhftwS
Telefon Numarası:	0212 631 23 88	Faks Numarası:	0212 531 08 38
e- Posta Adresi:	sayverdial@gmail.com	Web sayfası:	https://samihayverdi.meb.k12.tr/
KurumKodu:	763974	Öğretim Şekli:	Tam Gün



SUNUŞ

Eđitim, insan hayatı için dođumundan bařlayıp ölene kadar devam eden bir süreçtir. Okul hayatı bu sürecin bir parçası olarak büyük bir önem taşımaktadır.

Sâmiha Ayverdi Anadolu Lisesi; yürüttüđü akademik faaliyetler, projeler, sosyal sorumluluk ve sosyal etkinlik çalışmalarını Milli Eđitim Temel Kanunu'nda belirlenen ilke ve amaçlar, kalkınma planları, programları, ilgili mevzuat ve benimsediđi temel ilkeler çerçevesinde planlamak, var olma nedenini tanımlayarak geleceđe yönelik vizyonunu oluşturmak, bu kapsamda ortaya koyduđu tüm ürün ve hizmetlerin stratejik amaçlarını, ölçülebilir hedeflerini saptamak, önceden belirlenmiş göstergeler dođrultusunda performanslarını ölçmek ve bu sürecin izleme ve deđerlendirmesini yaparak katılımcı bir yönetim anlayışıyla stratejik planlama çalışmalarını yürütmüştür.

Amacımız, lise yıllarında bize emanet edilen gençlerimizi Türk millî eđitiminin amaçları dođrultusunda, Türkiye yüzyılını inşa edecek nitelikleri içselleştirmiş, 21. Yüzyıl becerilerini kazanmış, akl-ı selim, kalb-i selim ve zevk-i selim bireyler olarak yetiştirmektir. Lise hayatı, öğrencinin şahsiyetinin oturmaya başladığı, bir yetişkin olarak temel vasıflarının yerleştiđi bir dönemdir. İşte bu dönemde ona vizyon kazandırmak hem öğrencinin kişisel dünyası hem de ülkemizin geleceđi açısından elzemdir. Bu da iyi bir stratejik planlama dođrultusunda gerçekleştirilen akademik eđitim ve güçlü bir kültürel altyapıdan geçmektedir.

Sâmiha Ayverdi Anadolu Lisesi, geçmişte olduđu gibi bugün de benimsediđi bu eđitim anlayışıyla öğrenciler yetiştirmeye devam etmektedir. Bu çalışmalara güç katan idarecilerimize, öğretmenlerimize, öğrencilerimize, velilerimize, Okul Aile Birliğimize, SAALVAL Mezunları ve Mensupları Derneđimize, personelimize, Okul Gelişim Yönetim Ekibimize ve Stratejik Plan çalışma ekibimize teşekkür ederim.

Emine Seval YARDIM
Okul Müdürü

İÇİNDEKİLER

1. STRATEJİK PLAN HAZIRLIK SÜRECİ	
1.1. Stratejik Plan Hazırlık Süreci	9
1.2. Strateji Geliştirme Kurulu ve Stratejik Plan Ekibi	10
2. DURUM ANALİZİ	
2.1. Kurumsal Tarihçe	13
2.2. Uygulanmakta Olan Stratejik Planın Değerlendirilmesi	16
2.3. Mevzuat Analizi	17
2.4. Üst Politika Belgelerinin Analizi	19
2.5. Faaliyet Alanları ile Ürün ve Hizmetlerin Belirlenmesi	20
2.6. Paydaş Analizi	23
2.7. Kuruluş İçi Analiz	33
2.7.1. Teşkilat Yapısı	33
2.7.2. Bölüm Başkanlıkları	34
2.7.3. Kurul ve Komisyonlar	34
2.7.4. Birimler	34
2.7.5. İnsan Kaynakları	35
2.7.6. Teknolojik Düzey	39
2.7.7. Mali Kaynaklar	41
2.7.8. İstatistik Veriler	42
2.8. Dış Çevre Analizi (PESTLE)	47
2.9. Güçlü ve Zayıf Yönler ile Fırsatlar ve Tehditler (GZFT) Analizi	51
2.10. Tespit ve İhtiyaçların Belirlenmesi	52
3. GELECEĞE BAKIŞ	
3.1. Misyon	55
3.2. Vizyon	55
3.3. Temel Değerler	55
4. AMAÇ, HEDEF VE PERFORMANS GÖSTERGESİ İLE STRATEJİLERİN BELİRLENMESİ	
4.1. Amaçlar	56
4.2. Hedefler	56
4.3. Performans Göstergeleri	57
4.4. Stratejiler	59
4.5. Amaç, Hedef, Gösterge ve Stratejiler	61
4.6. Maliyetlendirme	72
5. İZLEME VE DEĞERLENDİRME	74

TABLolar

Tablo 1: Strateji Geliştirme Kurulu

Tablo 2: Stratejik Planlama Ekibi

Tablo 3: Mevzuat Analizi

Tablo 4: Üst Politika Belgeleri

Tablo 5: Üst Politika Belgeleri Analizi

Tablo 6: Faaliyet Alanları ile Ürün Hizmetlerin Belirlenmesi Tablosu

Tablo 7: Yararlanıcı Ürün / Hizmet Matrisi

Tablo 8: Teşkilat Yapısı

Tablo 9: Bölüm Başkanlıkları

Tablo 10: Kurul ve Komisyonlar

Tablo 11: Kurul ve Komisyonlar

Tablo 12: Çalışanların Görev Dağılımı

Tablo 13: İdari Personelin Hizmet Süresine İlişkin Bilgiler

Tablo 14: Okul Oluşan Yönetici Sirkülasyonu Oranı

Tablo 15: İdari Personelin Katıldığı Toplam Hizmet İçi Eğitim Sayısı

Tablo 16: Norm Bilgileri

Tablo 17: Öğretmenlerin Hizmet Süreleri

Tablo 18: Çalışanların Eğitim Düzeyi ve Cinsiyet Bilgilerine Göre Dağılımı

Tablo 19: Kurumda Gerçekleşen Öğretmen Sirkülasyonu Oranı

Tablo 20: Öğretmenlerin Katıldıkları Toplam Hizmet İçi Eğitim Sayısı

Tablo 21: Ödül Ceza Analizi

Tablo 22: Kurumdaki Mevcut Hizmetli / Memur Sayısı

Tablo 23: Okul Rehberlik Hizmetleri

Tablo 24: Teknolojik Araç Gereç Durumu

Tablo 25: Sivil Savunma Araçları ve Çalışmaları

Tablo 26: Fiziki Mekân Durumu Tablosu

Tablo 27: Harcama Kalemleri

Tablo 28: Gelir – Gider Tablosu

Tablo 29: Okul Kaynak Tablosu

Tablo 30: Okul / Öğrenci Durumu

Tablo 31: Öğrenci Sayısı

Tablo 32: Öğrenci Devamsızlık Durumu

Tablo 33: Öğretmenlerin Devam Durumu

Tablo 34: Öğrenci Kursları

Tablo 35: Öğrenci Akademik Başarı Durumu

Tablo 36: Okula Giriş Taban Puanları ve Yüzdelik Dilimleri

Tablo 37: Üniversiteye Yerleşme Başarısı

Tablo 38: Kültürel ve Sosyal Etkinlikler

Tablo 39: Okulumuzun Öncü Olduğu Çalışmalar

Tablo 40: Dış Çevre ile Yürütülen Etkinlikler Projeler

Tablo 41: Okulun Bilimsel Yayınları

Tablo 42: Okulun Bilimsel Yayınları

Tablo 43: Spor Kulübü Faaliyetleri

Tablo 44: PESTLE Analizi

Tablo 45: GZFT Analizi

Tablo 46: Amaçlar Tablosu

Tablo 47: Hedefler Tablosu

Tablo 48: Performans Göstergeleri Tablosu

Tablo 49: Stratejiler Tablosu

Tablo 50: Tahmini Maliyet Tablosu

GRAFİKLER

Grafik 1: Öğrenci Memnuniyet Anketi Katılım Oranı

Grafik 2: Öğretmen ve Yönetici Memnuniyet Anketi Katılım Oranı

Grafik 3: Öğrenci Memnuniyet Anketi Memnuniyet Oranı

Grafik 4: Öğretmen ve Yönetici Memnuniyet Anketi Memnuniyet Oranı

Grafik 5: Öğrenci Memnuniyet Anketi Ayrıntılı Memnuniyet Oranı

Grafik 6: Öğretmen ve Yönetici Memnuniyet Anketi Ayrıntılı Memnuniyet Oranı

Grafik 7: Veli Memnuniyet Anketi Katılım Oranı

Grafik 8: Veli Memnuniyet Anketi Memnuniyet Oranı

Grafik 9: Veli Memnuniyet Anketi Ayrıntılı Memnuniyet Oranı

ŞEKİLLER

Şekil 1: Durum Analizi Çalışmaları

Şekil 2: İzleme ve Değerlendirme Süreci

EKLER

Ek 1: Paydaş Sınıflandırma Matrisi

Ek 2: Paydaş Önceliklendirme Matrisi

1. BÖLÜM

GİRİŞ VE STRATEJİK PLANIN HAZIRLIK SÜRECİ



I. BÖLÜM: GİRİŞ VE STRATEJİK PLANIN HAZIRLIK SÜRECİ

Sâmiha Ayverdi Anadolu Lisesi Stratejik Planı, 5018 sayılı Kamu Malî Yönetimi ve Kontrol Kanunu ile kamu idarelerinin kalkınma planları, Cumhurbaşkanı tarafından belirlenen politikalar, programlar, ilgili mevzuat ve benimsedikleri temel ilkeler çerçevesinde stratejik planlarını hazırlamaları ve bütçelerini planda öngörülen amaç ve hedefleri ile uyumlu biçimde performans programlarına dayalı olarak MEB 2024-2028 Stratejik Plan Hazırlık Programı esas alınarak hazırlanmıştır.

MEB 06.10.2022 tarihli ve 60162336 sayılı Millî Eğitim Bakanlığı 2024-2028 Stratejik Plan Hazırlık Çalışmaları Genelgesi kapsamında Sâmiha Ayverdi Anadolu Lisesi 2024-2028 Stratejik Plan Hazırlama Çalışmalarına başlamıştır.

Çalışmalar, Stratejik Planlama Ekibi rehberliğinde tüm birimlerin katılımıyla yürütülmüştür. Müdürlüğümüzde Stratejik Planlama hazırlıkları kapsamında gerçekleştirilen faaliyetler aşağıda belirtilmiştir.

1. Stratejik Plan hazırlık çalışmalarının başladığının duyurusu kurum içerisinde yapılmıştır.
2. Sâmiha Ayverdi Anadolu Lisesi Strateji Geliştirme Kurulu ve Stratejik Planlama Ekipleri oluşturulmuştur.
3. Sâmiha Ayverdi Anadolu Lisesi Stratejik Plan ekip ve kurul üyelerine yönelik bilgilendirme toplantısı yapılmıştır.
4. İlçe Stratejik Planlama Ekibinin düzenlediği "**Stratejik Planlama Temel Eğitim Kursu**"na Okulumuz Stratejik Plan Koordinatörü, Türk Dili ve Edebiyatı Öğretmeni Havva Hamiyet Sokullu katılmıştır.
5. Stratejik Plan hazırlama takvimi oluşturulmuştur.
6. Okulumuz personellerine yönelik Stratejik Planlama bilgilendirme toplantıları yapılmıştır.
7. Okulumuz yönetici ve çalışanları ile paylaşım toplantıları yapılmıştır. Okulumuz web sayfasında stratejik planlama ile ilgili bilgi, doküman ve örnek uygulamaların paylaşılacağı bölüm eklenmiştir. Durum analizi çalışmaları hazırlanarak raporlanmıştır.
8. Durum analizinden elde edilen veriler ve Bakanlığımızın stratejik plan taslağından yola çıkarak stratejik amaç ve hedefler oluşturulmuş, bu hedeflere ait performans göstergeleri belirlenmiştir.
9. Müdürlüğümüz stratejik planının onayı alınıp uygulamaya geçilmesi ile beraber izleme ve değerlendirme faaliyetleri de başlayacaktır. İzleme değerlendirme ise altı aylık ve yıllık olmak üzere senede iki defa gerçekleştirilecektir.



Şekil 1: Durum Analizi Çalışmaları

1.1. STRATEJİ GELİŞTİRME KURULU VE STRATEJİK PLAN EKİBİ

SAMİHA AYVERDİ ANADOLU LİSESİ STRATEJİ GELİŞTİRME KURULU		
	ADI SOYADI	GÖREVİ
1	EMİNE SEVAL YARDIM	OKUL MÜDÜRÜ
2	HÜSEYİN KARAGÖZ	MÜDÜR YARDIMCISI
3	ARZU DEMİRBAŞ	ÖĞRETMEN
4	KADRIYE BETÜL KURT	ÖĞRETMEN
5	AYŞE BAŞABAŞ	OKUL AİLE BİRLİĞİ BAŞKANI
6	ESENGÜL YİĞİT	OKUL AİLE BİRLİĞİ YÖN. KURULU ÜYESİ

Tablo 1: Strateji Geliştirme Kurulu

SAMİHA AYVERDİ ANADOLU LİSESİ STRATEJİ PLANLAMA EKİBİ		
	ADI SOYADI	GÖREVİ
1	RAHİME ETTEKİN	MÜDÜR YARDIMCISI
2	HAVVA HAMİYET SOKULLU	TÜRK DİLİ VE EDEBİYATI ÖĞRETMENİ
3	SELAMİ DOĞAN	MATEMATİK ÖĞRETMENİ
4	SÜMEYRA ÇINAR	İNGİLİZCE ÖĞRETMENİ
5	AYSUN DAYAN	REHBERLİK ÖĞRETMENİ
6	HAYRİYE ASLI KÖKSAL BUDAK	İNGİLİZCE ÖĞRETMENİ
7	MELEK UZUN	ALMANCA ÖĞRETMENİ
8	MÜCAHİDE BİNİCİ	DİN KÜLTÜRÜ VE AHLAK BİLGİSİ ÖĞRETMENİ
9	SAADET PUL YILDIRIM	MATEMATİK ÖĞRETMENİ
10	FATMA KOCABIYIK	GÖNÜLLÜ VELİ

Tablo 2: Stratejik Planlama Ekibi

II. BÖLÜM DURUM ANALİZİ



2. DURUM ANALİZİ

Stratejik planlama sürecinin ilk adımı olan durum analizi, kuruluşun "Neredeyiz?" sorusuna cevap verir. Durum analizi stratejik planlama sürecinin diğer aşamalarına temel teşkil eder. Bu bölümde kurumun kontrol edebildiği etkenler ile kontrolü dışında olan ve belirsizlik oluşturan etkenlerin analizi yapılarak planlama sürecinin önemli bir parçası oluşturulmuştur.

Yaratıcı ve daha çok öğrenmeye açık bir durum analizi sorunun niteliği ve etkileri açısından önemli rol oynadığı düşüncesi stratejik planlama ekibini geniş kapsamlı analiz yapmaya sevk etmiştir. Bu çerçevede kurumun tarihçesi, yasal yükümlülükleri ve mevzuat analizi, faaliyet alanları ile ürün ve hizmetleri, paydaş analizleri, memnuniyet anketleri, kurum içi analizi, örgütsel yapısı, insan kaynakları, mali yapısı, teknolojik düzeyi, istatistiki verileri, çevre analizi ile kurumun içsel olarak güçlü ve zayıf yönleri ile dışsal etkenlerden kaynaklanan fırsatlar ve tehditleri belirlenmiştir.

Bütün bu değerlendirmeler sonucunda Sâmiha Ayverdi Anadolu Lisesinin durum analizi çıkarılarak, stratejik planlamanın birinci basamağı şekillendirilmiştir.

2.1 KURUMSAL TARİHÇE

Kurumumuz 1991–1992 eğitim-öğretim yılında dört hazırlık sınıfı ile hizmete başladı. 1992–1993 eğitim-öğretim yılı başında İstanbul İl Millî Eğitim Müdürlüğü'nün 31.08.1992 tarih ve 300/221870 sayılı yazısı ile Fatih Vatan Caddesi'ndeki binasında eğitim öğretime devam etmesi uygun görüldü. Okulumuzun ilk adı Fatih Vatan Anadolu Lisesi'dir. 2005 yılına kadar Fatih ilçesindeki tek Anadolu lisesi olarak faaliyet göstermiştir.

2005 yılında, İl Milli Eğitim Müdürlüğü Ad Verme Komisyonununun 05.04.2005 tarih ve 2 nolu kararı ile **Sâmiha Ayverdi Anadolu Lisesi** adını alan okulumuz, bu tarihten itibaren Türk kültür ve medeniyetine, îman hayatına değerli hizmetler vermiş, genç kuşaklara rehberlik etmiş, mütefekkir-yazar Sâmiha Ayverdi'nin adını yaşatmaktadır. Eserlerinde tasavvuf, tarih şuuru, medeniyet inşâsı ve İstanbul'u anlatan, kadim medeniyet mirasımızın kaybolan değerlerine sahip çıkma, yeni bir terkip kurma yolundaki fikirlerini işleyen bu üstat hanımefendi, Fatih'te yaşamıştır, kabri Zeytinburnu'nda Merkez Efendi haziresindedir.

Okulumuzda **1991-1998** yıllarında **Hasan DOĞAN**, **1998-2006** yıllarında **Melek KUYUCU**, **2006-2017** yıllarında **Zeki Baki UZUN**, **2017-2022** yıllarında **Mehmet KURTAY** okul müdürü olarak görev yapmışlardır. 2022 yılı itibariyle **Emine Seval YARDIM** okul müdürü olarak görevi devralmıştır.

1991-2017 tarihleri arasında yirmi altı yıl Fatih'te Vatan Caddesi'ndeki binasında hizmet veren kurumumuz, 2017-2018 eğitim öğretim yılından itibaren İl Milli Eğitim Müdürlüğü'nün 25.07.2017 tarih ve 11270521 sayılı oluru ile Zeytinburnu'ndaki yeni binasında hizmetini sürdürmektedir.

1991-1999 yılları arasında merkezi sınavla öğrenci alan bir kurum olarak İngilizce hazırlık + ortaokul + lise olmak üzere 7 yıl, 1999-2005 yılları arasında İngilizce Hazırlık+ 3 olmak üzere 4 yıl eğitim veren okulumuz, Ortaöğretim Genel Müdürlüğü'nün 30.05.2018 tarihli ve 10590507 sayılı yazısı ile 2018-2019 yılı itibariyle Özel Program ve Proje Uygulayan Eğitim Kurumu olarak belirlenmiştir. Okulumuzda 2005 yılında hazırlık sınıflarının kaldırılması ile beraber uygulanmayan hazırlık eğitimi, 2021 yılından itibaren Ortaöğretim Genel Müdürlüğü'nün 19.02.2021 tarih ve 20898198 sayılı onayıyla İngilizce ve Almanca olmak üzere iki dilde yeniden başlanmıştır ve halen Hazırlık+ 4 olmak üzere 5 yıl eğitim verilmektedir. Okulumuz, 2023-2024 eğitim öğretim yılı itibariyle Cambridge Assesment ve Advanced Placement otorizasyonlarını tamamlayarak uluslararası eğitim programları uygulanmaya başlanmıştır. Ortaöğretim Genel Müdürlüğü'nün 20.07.2023 tarih ve 80094219 sayılı yazısı ile IGSCCE, 28.07.2023 tarih ve 80606815 sayılı onayları ile AP uluslararası sertifika programları uygulamaya başlamıştır.

1997-1998 döneminde ilk mezunlarını veren okulumuz, daha ilk yıllarından itibaren önemli başarılarla imza atarak mezunlarının tamamını üniversiteye yerleştirmiştir. Eğitim kadromuz, sosyal etkinlikler konusunda gösterdiği özenle öğrencilerin yeteneklerini keşfetmelerini, kendilerini birey olarak tanımlarını ve topluma karşı sorumluluklarının bilincine varmalarını temel eğitim ilkesi olarak kabul etmiştir ve bu doğrultuda vizyonunu **“akademik başarı, kültürel birikim”** olarak belirlemiştir. Okulumuz bu vizyonu öğrencilerine verebilmek adına çalışmalar yürütmektedir.

Bugün de Türkiye'nin nitelikli üniversitelerine öğrenci gönderen Sâmiha Ayverdi Anadolu Lisesi, öncü projeleri, zengin sosyal kulüp ve sosyal sorumluluk çalışmaları, etkin dil eğitimi, uluslararası hareketlilik ve eğitim programları ile öğrencilerine zengin bir eğitim-öğretim hayatı sunmaya devam etmektedir.



VATAN BİNASI (1991-2017)



DAVUTPAŞA BİNASI (17 EKİM 2017)



2.2. UYGULANMAKTA OLAN 2019-2023 STRATEJİK PLANIN DEĞERLENDİRİLMESİ

5018 sayılı Kamu Mali Yönetimi ve Kontrol Kanunu, 26 Şubat 2018 tarihli Kamu İdarelerinde Stratejik Planlamaya İlişkin Usul ve Esaslar Hakkında Yönetmelik ile aynı tarihli Kamu İdareleri için Stratejik Planlama Kılavuzuna dayanılarak 2019- 2023 Stratejik Planı hazırlanmıştır. Bu kapsamda 2019-2023 yıllarını kapsayan stratejik plan değerlendirildiğinde plan; 3 tema, 4 stratejik amaç, 9 hedef ve 27 performans göstergesine yer verilmiştir. Uygulanmakta olan stratejik planın amaç ve hedefleri şöyledir:

Amaç 1: Bütün öğrencilerimize, medeniyetimizin ve insanlığın ortak değerleri ile çağın gereklerine uygun bilgi, beceri tutum ve davranışların kazandırılması sağlanacaktır.

Hedef 1.1 Tüm kademelerde bütünsel, yetenek kümeleri ile ilişkilendirilmiş, esnek bir eğitim anlayışı hayata geçirilecektir.

Hedef 1.2 Etkin bir ölçme ve değerlendirme sistemi ile tüm alanlarda ve eğitim kademelerinde, öğrencilerimizin her düzeydeki yeterlilikleri belirlenecek, izlenecek ve değerlendirilecektir.

Hedef 1.3 Öğrenme süreçlerini destekleyen dijital içerik ve beceri destekli dönüşüm ile öğrenci ve öğretmenlerimizin eşit öğrenme ve öğretme fırsatlarını yakalamaları ve öğrenmenin sınıf duvarlarını aşması sağlanacaktır.

Amaç 2: Çağdaş normlara uygun, etkili, verimli yönetim ve organizasyon yapısı ve süreçleri hâkim kılınacaktır.

Hedef 2.1 Tüm eğitim çalışanlarının gelişimleri desteklenecektir.

Amaç 3: Öğrencileri ilgi, yetenek ve kapasiteleri doğrultusunda hayata ve üst öğretime hazırlayan bir ortaöğretim sistemi ile toplumsal sorunlara çözüm üreten, ülkenin sosyal, kültürel ve ekonomik kalkınmasına katkı sunan öğrenciler yetiştirilecektir.

Hedef 3.1 Ortaöğretime erişim imkânları ve tamamlama oranları arttırılacaktır.

Hedef 3.2 Ortaöğretim kurumlarımız, değişen dünyanın gerektirdiği becerileri sağlayan ve değişim aktörü olacak öğrenciler yetiştiren bir yapıya kavuşturulacaktır.

Amaç 4: Özel eğitim ve rehberlik hizmetlerinin etkinliği artırılarak bireylerin bedensel, ruhsal ve zihinsel gelişimleri desteklenecektir.

Hedef 4.1 Okul rehberlik ve psikolojik danışmanlık hizmetleri etkin olarak yürütülecektir.

Hedef 4.2 Bütünleştirme kapsamındaki eğitim ilkeleri benimsenerek sosyal yaşam merkezi olan okullarımızda birlikte yaşama kültürü geliştirilecektir.

Hedef 4.3 Özel yetenekli öğrencilerimiz, ilgi ve yetenekleri doğrultusunda akranları ile bir arada olacak şekilde uygun eğitim yaklaşımları ile desteklenecektir.

Stratejik planlama sürecinde gerçekleştirilen çalışmalar sayesinde okulumuz personelinin görev ve sorumlulukları konusunda farkındalığı artmıştır. Aynı zamanda uzun dönemli planlama anlayışının okulumuzda benimsenmesi ile kurumsallığın ve sürdürülebilir yönetim anlayışının gelişmesine katkı sağlanmıştır. Plan hazırlık sürecinde farkındalık düzeyinin yükseldiği gözlemlenmiştir.

Her yıl düzenli olarak hazırladığımız Stratejik Plan İzleme ve Değerlendirme Raporu çalışmaları sırasında plan başlangıç döneminde belirlediğimiz hedeflerimize ne ölçüde yaklaştığımız ve aksayan yönlerimizin neler olduğu açık bir şekilde ortaya çıkmıştır. Özellikle COVID salgınının etkisi kenarda tutulursa temalara bağlı amaçlara ve performans göstergelerinin çoğunda hedeflere ulaşıldığı gözlemlenmiştir. Bu değerlendirme okulumuz için yapılacak çalışmalar noktasında yol gösterici olmuştur.

2.3. MEVZUAT ANALİZİ

Sâmiha Ayverdi Anadolu Lisesi, Türkiye Cumhuriyeti Devleti yapısı içinde Millî Eğitim Bakanlığı'nın taşra teşkilatında yer alan bir kurumdur. Kurumumuz, taşra teşkilatındaki görevlerin yürütülmesi hususunda Kaymakamlık makamına bağlıdır.

Millî Eğitim Bakanlığının devlet adına üstlendiği sorumluluğun yerine getirilmesi, kanun, tüzük, yönetmelik, yönerge, genelge ve emirler doğrultusunda millî eğitim temel ilkeleri çerçevesinde kendisine bağlı birimleri izlemek, değerlendirmek ve geliştirme yönüyle sorumlulukları kanun ve Yönetmeliklerde açıkça tanımlanmıştır. Müdürlüğümüz, bu çerçevede belirlenen bütün iş ve işlemlerde İlçe Milli Eğitim Müdürlüğü Makamına karşı birinci dereceden sorumludur.

Sâmiha Ayverdi Anadolu Lisesi Müdürlüğü'nün yasal yetki, görev ve sorumlulukları, başta T.C. Anayasası olmak 14/6/1973 tarihli ve 1739 sayılı Millî Eğitim Temel Kanunu ve 25/8/2011 tarihli ve 652 sayılı Millî Eğitim Bakanlığının Teşkilât ve Görevleri Hakkında Kanun Hükmünde Kararname hükümlerine dayanılarak 18/11/2012 tarih ve 28471 sayılı Resmî Gazetede yayınlanan Millî Eğitim Bakanlığı İl ve İlçe Millî Eğitim Müdürlükleri Yönetmelik esaslarına göre belirlenmiştir. Stratejik plan hazırlanırken inceleme ve analizi yapılan yasa, kanun, Kanun hükmünde kararname, mevzuat, yönetmelik, genelge ve yönergeler aşağıda çıkarılmıştır.

Okullarımızın yetki ve sorumluluklarını düzenleyen çok sayıda kanun ve yönetmelik bulunmaktadır.

Bunlardan;

- 1739 sayılı Millî Eğitim Temel Kanunu,
- 5018 sayılı Kamu Mali Yönetimi ve Kontrol Kanunu,
- 652 sayılı Millî Eğitim Bakanlığının Teşkilat ve Görevleri Hakkında Kanun Hükmünde Kararname,
- Öğretmenlik Meslek Kanunu
- Millî Eğitim Bakanlığı il ve İlçe Milli Eğitim Müdürlükleri Yönetmeliği

Müdürlüğümüz yukarıda belirtilen yasal çerçeve ve yönetmelikler doğrultusunda hizmet vermeye devam etmektedir.

MEVZUAT ANALİZ TABLOSU

Yasal Yükümlülük	Dayanak	Tespitler	İhtiyaçlar
Öğrencileri, çeşitli program ve okullarla ilgi, istidat ve kabiliyetleri ölçüsünde ve doğrultusunda yükseköğretime veya hem mesleğe hem de yükseköğretime veya hayata ve iş alanlarına hazırlamak, bu görevler yerine getirilirken öğrencilerin istekleri ve kabiliyetleri ile toplum ihtiyaçları arasında denge sağlamak	1739 Sayılı Millî Eğitim Temel Kanunu 28. madde, 2. bend	<ul style="list-style-type: none"> ✓Ortaöğretim rehberlik servislerinde görevli öğretmenlerin sayısının ve konuyla ilgili hizmet içi eğitim programları yetersizdir. ✓12. sınıf öğrencilerinin bir üst programa yerleşmesi ve bu konuda rehberliklerin nasıl yapılacağı ile ilgili mevzuat düzenlemesi yetersizdir. 	<ul style="list-style-type: none"> ✓ 12. sınıf öğrencilerinin yükseköğretim programlarına yerleşmeleri ve meslek seçmeleri konusuna özel olarak rehberlik öğretmenlerine yönelik hizmet içi eğitim programlarının düzenlenmesi ✓ Görev önceliği 12. sınıf öğrencileri olan ve bu konuda hizmet içi eğitim almış rehber öğretmen ihtiyacı
Öğretmenler için hizmet içi eğitim programları düzenlemek	1739 Sayılı Millî Eğitim Temel Kanunu 47. madde	<ul style="list-style-type: none"> ✓ İlimizde hizmet içi eğitim merkezlerinin sayısının yetersiz olması ✓ Hizmet içi eğitim programlarıyla ilgili izleme ve değerlendirme sisteminin olmaması 	<ul style="list-style-type: none"> ✓ Hizmet içi eğitim merkezlerinin sayısının ve niteliğinin artırılması ✓ Hizmet içi eğitim alan öğretmenlerin eğitim aldıkları konularla ilgili faaliyetlerinin takip edilmesi
Kalkınma planları, Cumhurbaşkanlığı tarafından belirlenen politikalar, programlar, ilgili mevzuat ve benimsedikleri temel ilkeler çerçevesinde geleceğe ilişkin misyon ve vizyonlarını oluşturmak, stratejik amaçlar ve ölçülebilir hedefler saptamak, performanslarını önceden belirlenmiş olan göstergeler doğrultusunda ölçmek bu sürecin izleme ve değerlendirmesini yapmak amacıyla katılımcı yöntemlerle stratejik plan hazırlamak	5018 sayılı Kamu Mali Yönetimi ve Kontrol Kanunu 9. madde	Müdürlüğümüzce 5 yılda bir Stratejik Plan ve bu doğrultuda her yıl İzleme ve Değerlendirme Raporu hazırlanmaktadır.	
Eğitime ilişkin projeler hazırlamak, uygulamak	Millî Eğitim Bakanlığı İl ve İlçe Millî Eğitim Müdürlükleri Yönetmeliği 18. madde, p bendi	Müdürlüğümüz OGYE birimi tarafından her yıl planlı ve düzenli olarak yerel projeler hazırlamakta ve yürütmektedir.	Proje hazırlama ve yürütme ile ilgili merkezi ve mahalli eğitim programlarının artırılması ve yaygınlaştırılması, proje yazma ve yürütme eğitimi almış öğretmen sayısının artırılması Proje yazımı konusunda öğretmenlere yönelik teşvik edici ve özendirici uygulamaların geliştirilmesi
Eğitime ilişkin araştırma, geliştirme, stratejik planlama ve kalite geliştirme faaliyetleri yürütmek	Millî Eğitim Bakanlığı İl ve İlçe Millî Eğitim Müdürlükleri Yönetmeliği 18. madde, ö bendi	Müdürlüğümüzün OGYE birimi yeterli sayıda öğretmenle gerekli faaliyetleri yürütmektedir.	OGYE birimi görevlileri için sık aralıklarla merkezi düzeyde hizmet içi eğitim ihtiyacı

Tablo 3: Mevzuat Analizi Tablosu

2.4. ÜST POLİTİKA BELGELERİ ANALİZİ

Okul Müdürlüğümüz, 2024-2028 Stratejik Plan hazırlıkları kapsamında güncel Üst Politika Belgelerinin ilgili bölümlerini detaylı bir şekilde incelemiştir. Bu incelemeler sonucunda belirlenen politikalar ve hedefler, idaremize verilen görevlere göre analiz edilmiştir. Bu analizler, Durum Analizi Raporu'nda detaylı bir şekilde yer almaktadır.

ÜST POLİTİKA BELGELERİ	
1	12. Kalkınma Planı
2	Cumhurbaşkanlığı Programı
3	2022-2024 Orta Vadeli Program
4	2024 Yılı Cumhurbaşkanlığı Yıllık Programı
5	Millî Eğitim Bakanlığı 2024-2028 Stratejik Plan
6	20. Millî Eğitim Şûrası Kararları
7	İstanbul İl MEM 2024-2028 Stratejik Planı
8	Zeytinburnu İlçe MEM 2024-2028 Stratejik Planı

Tablo 4: Üst Politika Belgeleri

ÜST POLİTİKA BELGESİ	İLGİLİ BÖLÜM / REFERANS	VERİLEN GÖREVLER / İHTİYAÇLAR
12. Kalkınma Planı	3.3.Nitelikli İnsan, Güçlü Aile, Sağlıklı Toplum 3.3.1. Eğitim b. Politika ve Tedbirler 662.3	Okullarda bilim, kültür, sanat ve spor faaliyetleri ile sosyal etkinlikler arttırılacaktır.
12. Kalkınma Planı	3.3.Nitelikli İnsan, Güçlü Aile, Sağlıklı Toplum 3.3.1. Eğitim b. Politika ve Tedbirler 663.1	Okul bazlı performans değerlendirme sisteminde düşük seviyede gelişim gösteren sınıfların okul gelişim düşüklüğünün analiz edilerek gerekli önlemler alınacaktır.
2024 Yılı Cumhurbaşkanlığı Yıllık Programı	NİTELİKLİ İNSAN, GÜÇLÜ AİLE, SAĞLIKLI TOPLUM 2.3.1. Eğitim c)Politika ve Tedbirler Tedbir 666.2.	Olağanüstü durumlarda eğitimin kesintiye uğramasının öğrenme kayıpları üzerindeki etkisini telafi edici çalışmalar yürütülecektir. 1. Aile eğitimi ve katılımı çalışmaları daha işlevsel hale getirilecektir. 2. Yüz yüze eğitimin tamamen kesintiye uğradığı kriz dönemlerinde uzaktan eğitim ile eğitim süreci kesintisiz sürdürülecektir. 3. Geliştirilen ya da destek sağlanan platformlardan kesintisiz hizmet sunulacaktır.
İlçe Millî Eğitim Müdürlüğü 2024- 2028 Stratejik Planı	Amaç 2- Hedef 2.1	Öğrencilerin yetkinliklerini ve niteliklerini geliştirmeye yönelik bireysel özellikleri de dikkate alınarak yapılacak çalışmalarla devamsızlık ve sınıf tekrarları azaltılacak ve eğitime katılımı artırılacaktır.
İlçe Millî Eğitim Müdürlüğü 2024 - 2028 Stratejik Planı	Amaç 3- Hedef 3.1	Farklı yeteneklere, özelliklere, ihtiyaçlara ve birikimlere sahip tüm bireylerin yaygın eğitimden aktif olarak yararlanabilmeleri amacıyla eğitimde kapsayıcılık sağlanacaktır.
20. Millî Eğitim Şûrası Kararları	Temel Eğitime Erişimin ve Eğitimde Niteliğin Artırılması Madde 41	Öğrencilerin öğrenme yaşantılarının zenginleştirilmesi için okul dışı öğrenme imkânlarının oluşturulması ve desteklenmesi sağlanmalıdır.
20. Millî Eğitim Şûrası Kararları	Öğretmenlerin Mesleki Gelişiminin Desteklenmesi Madde 103	Öğretmenlerin mesleki gelişiminde okul yöneticilerinin öğretimsel liderlik becerileri geliştirilmelidir.

Tablo 5: Üst Politika Belgeleri Analizi

2.5. FAALİYET ALANLARI İLE ÜRÜN / HİZMETLERİN BELİRLENMESİ

2024-2028 Stratejik Plan hazırlık sürecinde okulumuzun faaliyet alanları ve hizmetlerinin belirlenmesine yönelik çalışmalar yapılmıştır. Bu kapsamda birimlerin yasal yükümlülükleri, standart dosya planı, üst politika belgeleri, uygulanan sistemler ve kamu hizmetleri envanteri incelenerek ürün ve hizmetler tespit edilmiştir.

FAALİYET ALANLARI	ÜRÜN VE HİZMETLER
EĞİTİM ve ÖĞRETİM	<ol style="list-style-type: none">1. İş ve işlemleri mevzuatlarına uygun yürütme2. Planlama yapma3. Görev dağılımı yapma4. Mesai saatlerini uygulama5. Nöbet görevlerini düzenleme6. Ders programlarının yapılması7. Öğretmen Sınıf dağılımı yapması8. Müfredata uygun olarak yıllık planların yapılması ve uygulanması9. Öğrenci başarısını artırmaya yönelik çalışmalar yapma10. Okuldaki öğretim ortamlarının etkin kullanımının takibini yapma11. Zümre toplantıları ile ilgili işlemleri yürütme12. Eğitim çalışmaları ile ilgili komisyonlar kurarak bu birimler arasında koordinasyonu sağlama13. Kurul ve komisyonlara katılma14. Okul seçmeli dersleri ve kitap seçimi yapma15. Bilginin paylaşılmasını sağlama, toplantılar yapma16. Çalışanları karar sürecine ortak etme17. Zümrelerde ya da birimlerde yapılmak istenilen faaliyet taleplerini değerlendirme18. Protokol kurallarını uygulama19. Eğitimle ilgili yerel ve genel haberleri takip etme20. Web sitesinin ve sosyal medya hesaplarının güncellenmesini sağlama21. Okulda yapılan çalışmaları kamuoyuyla paylaşma22. İş birliği içinde olunan resmi ve özel kurumlar arasındaki iş birliğini artırma amacıyla nezaket ziyaretlerinde bulunma, okul-çevre ilişkilerini geliştirme23. Elektronik Ortamdaki İşlemlerin Zamanında Yapılmasını Sağlama24. İdari ve Büro İşlemlerinin Yürütülmesini Sağlama25. Arşiv işlemlerini yürütme26. Stratejik Planın uygulanmasını takip etme27. Kurumsal projeleri takip etme28. Strateji Geliştirme, Proje ve OGYE konularında bilgilendirme çalışmaları yürütme29. İstatistikî bilgilerin toplanmasını, analiz ederek değerlendirilmesi ve bu bilgilerin paylaşılmasını sağlama30. Briefing Dosyası hazırlamak ve güncel tutulmasını sağlamak31. Sivil Savunma İşlemlerini Yürütme32. Okulun sabotaj ve afetlere karşı hazır olmasını sağlama33. Beklenmedik olaylara müdahale etme
BİLİMSEL, KÜLTÜREL, SANATSAL VE SPOR TİF FAALİYETLERİ	<ol style="list-style-type: none">1. Kulüp çalışmalarının yapılmasını sağlama2. Kültürel yarışmalarla ilgili işlemleri yürütme3. Bilimsel, sosyal ve kültürel faaliyetleri düzenleme4. Yerel, ulusal, uluslararası yarışmalara katılma5. Okuma kültürünün geliştirilmesine yönelik çalışmalar yürütme6. Türkçenin doğru kullanımına yönelik faaliyetlerin yapılmasını sağlama7. Tarih bilincini oluşturmaya yönelik çalışmalar yapılmasını sağlama8. Bilim şenlikleri düzenleme9. Panel, söyleşi, çalıştay ve konferanslar planlama ve düzenleme10. Gezilerle ilgili işlemleri yürütme11. Millî bayram ve mahallî günlerle ilgili törenlere katılma12. Tören programı hazırlama ve uygulamaya

<p style="text-align: center;">ÖLÇME VE DEĞERLENDİRME</p>	<ol style="list-style-type: none"> 1. Ölçme ve değerlendirme ile ilgili iş ve işlemlerin yürütülmesi 2. Bakanlık Hazır Bulunuşluk Uygulamalarının ilgili düzeylerde uygulanması ve sonuçların değerlendirilmesi 3. Bakanlık tarafından planlanan sınav planına uygun sınav programlarının hazırlanması 4. Okul içi ve ülke geneli ortak sınavların planlanması ve uygulanması 5. Ölçme ve değerlendirme teknikleriyle ilgili öğretmen eğitimlerinin verilmesi 6. Ölçme ve değerlendirme çalışmalarını takip etme 7. 12. Sınıflara yönelik deneme sınavlarının yapılması ve sonuçlarının değerlendirilmesi 8. Ara sınıflara Konu Tarama Testlerinin yapılması ve sonuçlarının değerlendirilmesi 9. Zümre içi performans göstergelerinin belirlenmesi 10. Sınav senaryolarının sorumluluk sınavlarını, uygulama sınavlarını planlanması ve uygulanması 11. Öğrencilerdeki eksikliklerin tespit edilmesi ve gerekli tedbirlerin alınması
<p style="text-align: center;">ARAŞTIRMA, GELİŞTİRME, PROJE VE PROTOKOLLER</p>	<ol style="list-style-type: none"> 1. Okul yıllık çalışma planının hazırlanması 2. Stratejik planın hazırlanması ve uygulanmasının sağlanması 3. Yıllık izleme ve değerlendirme raporlarının hazırlanması 4. Çalışmaların etkililiği için öğrenci öğretmen veli anketlerinin yapılması 5. İhtiyaç analizlerinin yapılması, verilerin hazırlanması 6. Eğitim – öğretimin geliştirilmesine yönelik projelerin hazırlanması ve uygulanması 7. Proje hazırlama ve yürütme kapasitesini geliştirmeye yönelik faaliyetlerin planlanması 8. Okul içi, ulusal projelerde finansal ve mali yönetimin izlenmesi ve raporlaştırılması 9. Eğitim – öğretimin niteliğini artırmaya yönelik kurumsal iş birliklerinin geliştirilmesi ve protokollerin yapılması
<p style="text-align: center;">YÖNETİM VE DENETİM</p>	<ol style="list-style-type: none"> 1. Eğitim ve öğretime yönelik politikaların uygulanması 2. İlgili mevzuatların uygulanması 3. Stratejik planın hazırlanması 4. İzleme ve değerlendirme faaliyetlerinin yürütülmesi 5. Rehberlik ve denetim faaliyetlerinin yürütülmesi 6. Yönetim ve öğrenme etkinliklerinin izlenmesi ve değerlendirilmesi 7. Eğitimin niteliğinin artırılması ve planlı yönetim anlayışının yerleşmesi için çalışmalar yapılması 8. Öğrenci kayıt ve nakil işlemlerinin yürütülmesi 9. Öğrencilerin sağlık işlerini yürütme 10. Okul öğrenci kontenjanları işlemlerinin takibini yapma 11. Okulun diploma işlemlerinin yürütülmesini sağlama 12. Öğrenci üst disiplin kurulu işlemlerinin yürütülmesini sağlama 13. Öğrencilerin, okul kayıt alanlarını belirleme 14. Öğrenci meclisleri işlemlerini yürütme 15. Yurt içi-yurt dışı diploma ve belge denklik işlemlerini yürütme 16. Burs işlemlerini yürütme 17. Geçirilen teftiş ve denetim sonuçlarını inceleme ve değerlendirme 18. Muhasebe işlerini yürütme 19. Kurumun bütçesini hazırlama ve yürütme 20. Ödenek talep ve takip işlerini yürütme 21. Satın alma işlemlerini yürütme 22. Servis ihalesini ve işlemlerini yapma, servis hizmetleri ile ilgili iş ve işlemleri yürütme. 23. Kantin ihalesini ve işlemlerini yapma, servis hizmetleri ile ilgili iş ve işlemleri yürütme. 24. Okulun hizmet alımıyla ilgili işlemlerini yürütme 25. Ödenek talep ve takip işlerini yürütme 26. Okul Aile Birliği iş ve işlemlerini yürütme

<p style="text-align: center;">İNSAN KAYNAKALRI YÖNETİMİ</p>	<ol style="list-style-type: none"> 1. İnsan kaynaklarıyla ilgili kısa, orta ve uzun vadeli planlar yapılması 2. Norm kadro iş ve işlemlerinin yürütülmesi 3. Özlük ve emeklilik iş ve işlemlerinin yürütülmesi 4. Disiplin ödül ve işlemlerinin uygulamalarının yapılması 5. Okul Temelli Mesleki Gelişim Faaliyetlerinin Planlanması 6. Personelin pasaport ve yurt dışı iş ve işlemlerinin yürütülmesi 7. Sendika il temsilcilikleriyle iletişimin sağlanması 8. Soruşturma, disiplin ve inceleme raporlarıyla ilgili iş ve işlemlerin yürütülmesi 9. Adli ve idari makamlardan gelen ön inceleme iş ve işlemlerinin yürütülmesi 10. Derece, kademe, terfi ve intibak işlemlerinin takip edilmesini sağlama 11. Personelin izin işlemlerinin yürütülmesini sağlama 12. Özlük sicil raporu ve dosyasının tutulmasını sağlama 13. MEBBİS'te personel bilgilerinin güncellenmesini sağlama 14. Personelin sağlık işlemlerini yürütme 15. Atama işlemlerini Yürütme 16. Her türlü görevlendirme işlemlerini yürütme 17. Personelin başlama/ayırılma işlemlerini yürütme 18. Okulun personel ve öğretmen dağılımını sağlama 19. Görevde yükselme ile ilgili iş ve işlemleri yürütme 20. Okul yöneticilerinin görevlendirmelerini yapma 21. Sözleşmeli Personelin SGK işlemlerini yürütme ve primlerinin ödenmesini sağlama 22. Aile ve çocuk bildirimlerinin alınmasını sağlamadır 23. Maaş, Ek ders ve egzersiz işlemlerini yürütme
<p style="text-align: center;">ULUSLARARASI İLİŞKİLER</p>	<ol style="list-style-type: none"> 1. Uluslararası araştırma ve projelerin takip edilmesi 2. Uluslararası Kardeş Okul Uygulaması Genelgesi kapsamında iş birliklerin yapılması 3. AP ve Cambridge IGCSE eğitim programlarının planlanması
<p style="text-align: center;">FİZİKİ VE TEKNOLOJİK ALTYAPI</p>	<ol style="list-style-type: none"> 1. Okulun çalışma ortamının iş sağlığı ve güvenliği ölçütleri ile ihtiyaçlara uygun hâle getirilmesi 2. Taşınmazlara ilişkin her türlü yapım, bakım ve onarım işlerini ve bunlara ait kontrol çalışmalarının yapılması 3. Taşınır ve taşınmazlarına ilişkin işlemlerin yürütülmesi 4. Laboratuvar, spor salonu, yeşil alan vb. imkânların niteliğinin artırılması 5. Eğitim ortamlarının temizlik ve düzen standartlarının iyileştirilmesi 6. Sivil Savunma ve seferberlik hizmetlerinin planlanması ve yürütülmesi 7. Ders kitaplarının, kaynak kitaplarının dağıtımının planlanması 8. Eğitim faaliyetleri ile ilgili dokümantasyon, yayım ve arşiv hizmetlerinin yürütülmesi 9. Okul eğitim ortamlarının iyileştirilmesini takip etme 10. Tesis ve araç-gereçlerinin periyodik bakımının yapılmasını sağlama 11. Okulun fizikî kapasitelerinin aktif kullanımını sağlama 12. Okulun teknik kontrollerini yaptırma 13. Okulun ısıtma, soğutma ve havalandırma tesisatlarının periyodik bakımlarını yaptırma 14. Okul ve kurumların elektrik tesisatının periyodik bakımını yaptırma 15. Bacaların periyodik bakımının yaptırılması ve yangın tüplerinin doldurulmasını takip 16. Okulun teknik ve teknolojik donanımını sağlama 17. Okulun su, elektrik, doğalgaz abonelik, sarfiyat, haberleşme işlemlerini yürütme 18. Donatım ihtiyaçlarının tespitlerini yapma 19. Kurumlara aynıyat ve donatım malzemeleri sağlama 20. Donatım malzemelerinin ihtiyaç duyulan kurumlara dağıtımını sağlamadır.

Tablo 6: Faaliyet Alanları ile Ürün / Hizmetlerin Belirlenmesi Tablosu

2.6. PAYDAŞ ANALİZİ

İç ve dış paydaş anketleri, stratejik planlama sürecinde idarelerin hizmetlerinden doğrudan ya da dolaylı olarak yararlanan veya etkilenen bireylerin ve grupların hizmetlerle ilgili beklentilerini, görüşlerini ve memnuniyetlerini belirlemek amacıyla geliştirilen veri toplama araçlarıdır. Bu anketler, paydaşların stratejik planlama sürecine katılımını sağlamanın yanı sıra, idarenin karar alma sürecini ve yönetimini veriye dayalı olarak planlamasına da olanak tanır.

Anketlerin sonuçları, stratejik planlama sürecinde karar alma sürecine rehberlik etmek için kullanılır. Bu sonuçlar, idarenin hizmetlerini iyileştirmek, stratejik hedeflerini belirlemek ve uygulamak için önemli bir bilgi kaynağı sağlar. Aynı zamanda, paydaşların katılımını artırarak, idarenin hizmetlerini daha etkili bir şekilde sunmasına ve toplumun ihtiyaçlarına daha iyi yanıt vermesine olanak tanır. Bu nedenle, iç ve dış paydaş anketleri, stratejik planlama sürecinde önemli bir rol oynar ve idarenin başarılı bir şekilde yönetilmesine katkıda bulunur.

Bu çerçevede okulumuzun paydaş analizi, kurumun hizmetlerini kullananlar, kurumun faaliyetlerini yönlendirenler, kurumun hizmetlerini kullananlar, kurumun hizmetlerini yönlendirenler, kurumu etkileyenler, kurumun iş birliği yaptığı sektörler dikkate alınarak yapılmıştır. Bu kapsamda:

Paydaşlar belirlenirken Ek-1, Ek-2, Ek-3'te yer alan matrisler kullanılmıştır. Okul Stratejik Planlama Ekibimiz tarafından Bakanlığımızın geliştirdiği format esas alınarak İç ve Dış Paydaş Anketleri katılımcıların kişisel bilgileri alınmadan kullanılmıştır. Çalışmaların ayrıntılarına Durum Analizi Raporunda yer verilmiştir.

PAYDAŞ SINIFLANDIRMA MATRİSİ

PAYDAŞLAR	İÇ PAYDAŞLAR	DIŞ PAYDAŞLAR	YARARLANICI			Hedef Kitle
	Çalışanlar, Birimler		Temel Ortak	Stratejik Ortak	Tedarikçi	
Millî Eğitim Bakanlığı		✓	✓	✓		
Valilik		✓	✓	✓		
İstanbul MEM		✓		✓		
Zeytinburnu MEM		✓		✓		
Zeytinburnu İlçe Kaymakamlığı		✓		✓		
İstanbul Belediye Başkanlığı		✓		✓		
Zeytinburnu Belediye Başkanlığı		✓		✓	✓	
Üniversiteler		✓		✓		
Sivil Toplum Kuruluşları		✓				
Destek Veren Firmalar		✓				
Çevre Ortaöğretim Okulları		✓		✓		
Resmi ve Özel Öğrenci Yurtları		✓		✓		
Büyükelçilikler		✓		✓		
Merkezefendi Karakolu		✓		✓		
Maltepe Mahallesi Muhtarlığı		✓		✓		
İstanbul İl Emniyet Müdürlüğü		✓		✓	✓	
Temizlik Şirketi		✓		✓	✓	
SGK		✓		✓	✓	
İŞKUR		✓		✓	✓	
Çevre Hastaneler		✓		✓		
Yayınevleri		✓		✓		
SAALVAL Mezunları Derneği		✓		✓		
Sosyal Hizmetler Müdürlüğü		✓		✓		
Gençlik ve Spor Müdürlüğü		✓		✓		
Veli		✓		✓		
Öğrenci	✓		✓			
Öğretmen	✓		✓			
Okul İdaresi	✓		✓	✓		
Destek Personeli	✓		✓			
Okul Aile Birliği	✓		✓			
Kantin İşletmesi	✓			✓	✓	
Servis İşletmesi	✓			✓	✓	

Ek 1- Paydaş Sınıflandırma Matrisi

PAYDAŞ ÖNCELİKLENDİRME MATRİSİ

PAYDAŞ	İÇ PAYDAŞ	DIŞ PAYDAŞ	YARAR- LANICI	NEDEN PAYDAŞ?	ÖNCELİK
MEB		✓		Eğitim ve Öğretim Politikalarını Oluşturduğu İçin	1
Valilik		✓		Mülki Amir olduğu için	1
İstanbul MEM		✓		Eğitim ve Öğretim Politikalarını Yürüttüğü İçin	2
Zeytinburnu MEM		✓		Eğitim ve Öğretim Politikalarını Yürüttüğü İçin	2
Zeytinburnu İlçe Kaymakamlığı		✓		Mülki Amir olduğu için	1
İstanbul Belediye Başkanlığı		✓		Eğitim Öğretimin Sürdürülmesine Destek Verdiği ve Tedarikçi Olduğu İçin	4
Zeytinburnu Belediye Başkanlığı		✓		Eğitim Öğretimin Sürdürülmesine Destek Verdiği ve Tedarikçi Olduğu İçin	3
Üniversiteler		✓		Hedef Olduğu ve Öğrenci ve Mezunları Yönlendirdiği İçin	5
Sivil Toplum Kuruluşları		✓		Eğitim Öğretimin Sürdürülmesine Destek Verdiği ve Tedarikçi Olduğu İçin	6
Destek Veren Firmalar		✓		Eğitim Öğretimin Sürdürülmesine Destek Verdiği ve Tedarikçi Olduğu İçin	6
Çevre Ortaöğretim Okulları		✓		Ortak Çalışma Alanına Sahip Olunduğu İçin	6
Resmi ve Özel Öğrenci Yurtları		✓		Öğrencilerin Eğitim Desteği Alan Olduğu	8
Büyükelçilikler		✓		Çözüm Ortağı Oldukları	8
Merkezefendi Karakolu		✓		Çözüm Ortağı Oldukları	7
Maltepe Mahallesi Muhtarlığı		✓		Çözüm Ortağı Oldukları	7
İstanbul İl Emniyet Müdürlüğü		✓		Çözüm Ortağı Oldukları	9
Temizlik Şirketi		✓		Çözüm Ortağı Oldukları	3
SGK		✓		Çözüm Ortağı Oldukları	3
İŞKUR		✓		Çözüm Ortağı Oldukları	3
Çevre Hastaneler		✓		Çözüm Ortağı Oldukları	6
Yayınevleri		✓		Çözüm Ortağı Oldukları	5
SAALVAL Mezunları Derneği		✓		Kurumdan yararlandığı ve hizmet aldığı için	3
Sosyal Hizmetler Müdürlüğü		✓		Çözüm Ortağı Oldukları	9
Gençlik ve Spor Müdürlüğü		✓		Kurumdan yararlandığı ve hizmet aldığı için	5
Veli		✓		Kurumdan yararlandığı için	1
Öğrenci	✓			Kurumdan yararlandığı için	1
Öğretmen	✓			Kurumdan yararlandığı ve hizmet ürettiği için	1
Destek Personeli	✓			Kurumdan yararlandığı ve hizmet ürettiği için	1
Okul Aile Birliği	✓			Kurumdan yararlandığı, hizmet aldığı ve hizmet ürettiği için	1
Kantin İşletmesi	✓			Kurumdan yararlandığı ve hizmet ürettiği için	1
Servis İşletmesi	✓			Kurumdan yararlandığı ve hizmet ürettiği için	1

Ek 2: Paydaş Önceliklendirme Matrisi

YARARLANICI ÜRÜN / HİZMET MATRİSİ

ÜRÜN/ HİZMET	Eğitim- Öğretim (Örgün Yayıgın)	Yatılılık – Bursluluk	Nitelikli İş Gücü	AR- GE Projeler, Danışmanlık	Altyapı, Donanım Yatırım	Yayım	Rehberlik, Kurs, Sosyal Etkinlik	Mezunlar	Ölçme Değerlendirme
Öğrenciler	✓				✓	✓	✓		✓
Veliler	✓		✓	✓	✓		✓		✓
Üniversiteler			✓	✓		✓	✓	✓	
Medya	✓			✓		✓	✓		
Uluslararası Kuruluşlar	✓			✓		✓	✓		
Meslek Kuruluşları			✓	✓	✓	✓	✓	✓	
Sağlık Kuruluşları	✓			✓			✓	✓	
Diğer Kurumlar	✓		✓	✓	✓	✓	✓	✓	
Özel Sektör			✓	✓	✓	✓	✓	✓	

Tablo 7: Yararlanıcı Ürün / Hizmet Matrisi

İÇ PAYDAŞ ANKETİ

İç paydaş anketimiz 08 Mart-22 Mart 2024 2023 tarihleri arasında okulumuzdaki öğrenciler, öğretmenler ve yöneticiler tarafından doldurulmak üzere hazırlanmıştır.

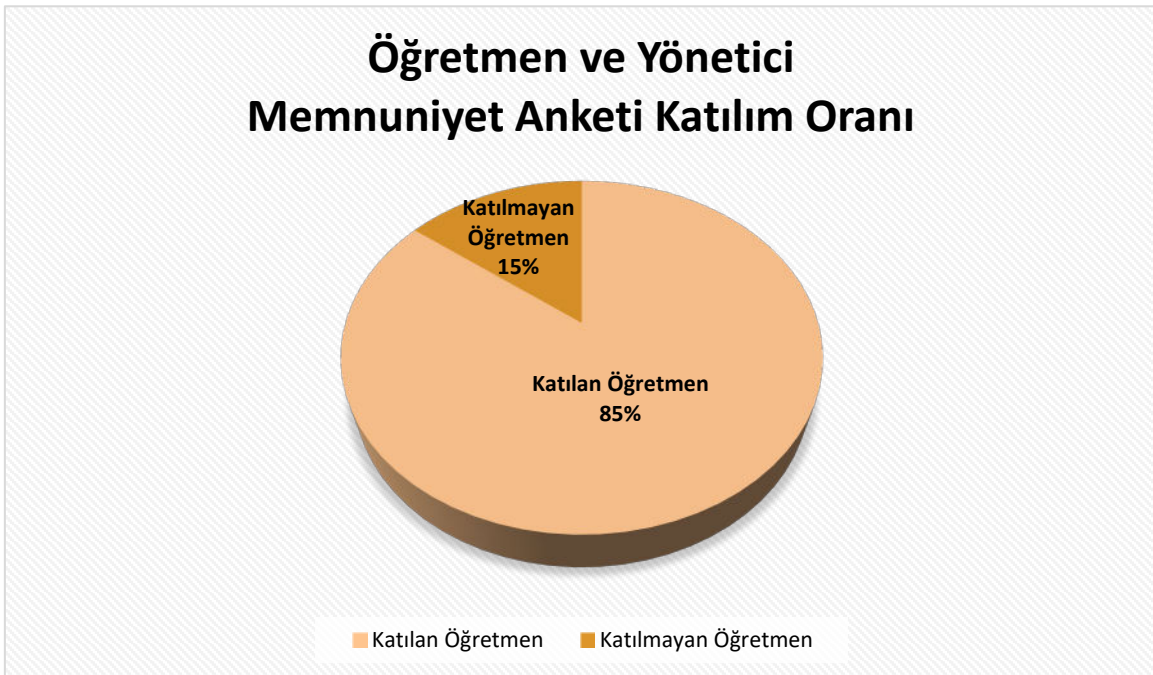
Öğrenci anketinde toplam 12 soru sorulmuş ve bir tane de açık uçlu soru alanı bırakılmıştır. Katılımcılardan tüm soruları cevaplamaları istenmiştir. Öğretmen ve yönetici anketinde ise toplam 17 soru sorulmuş ve bir tane de açık uçlu soru alanı bırakılmıştır. Katılımcılardan tüm soruları cevaplamaları istenmiştir.

1. Katılımcı Sayıları

İç paydaş anketimize öğrencilerimizden 453, öğretmen ve yöneticilerimizden ise 47 katılım olmuştur.

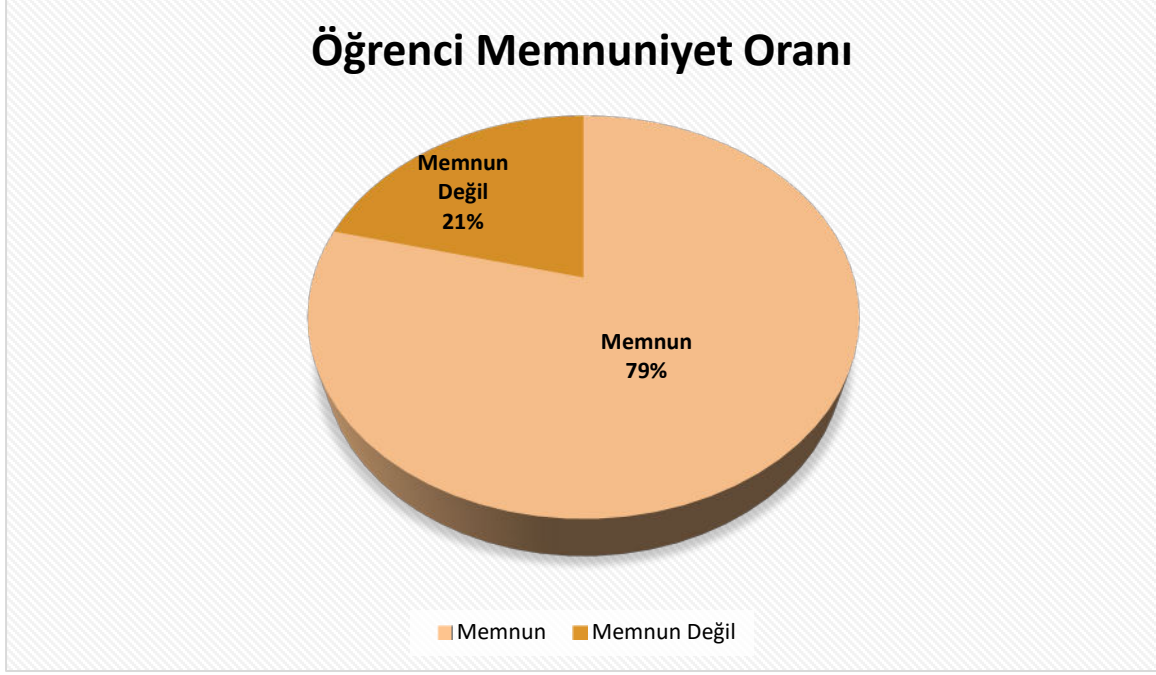


Grafik 1: Öğrenci Memnuniyet Anketi Katılım Oranı

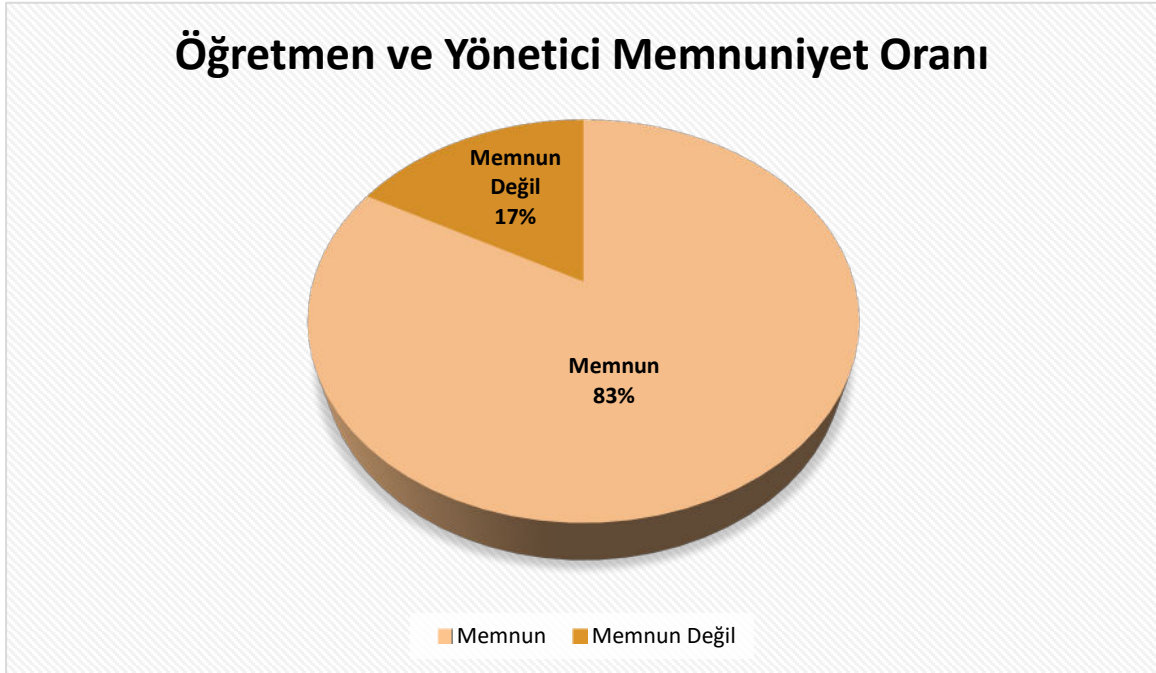


Grafik 2: Öğretmen ve Yönetici Memnuniyet Anketi Katılım Oranı

2. İç Paydaşların Genel Memnuniyet Oranları

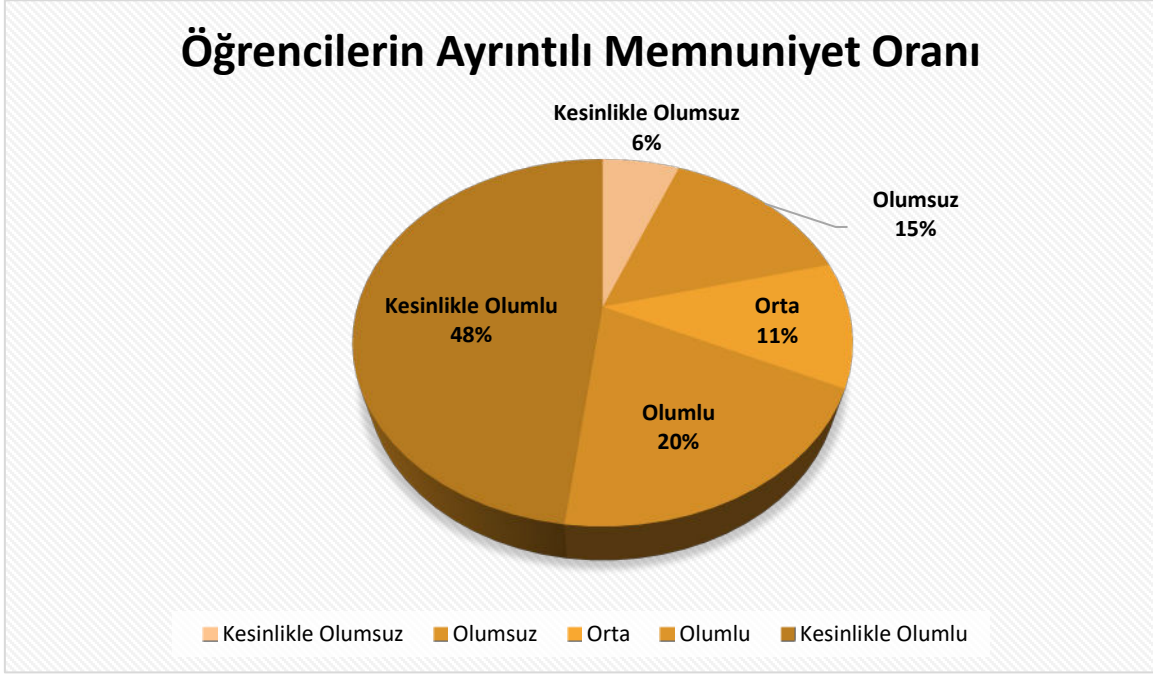


Grafik 3: Öğrenci Memnuniyet Anketi Memnuniyet Oranı

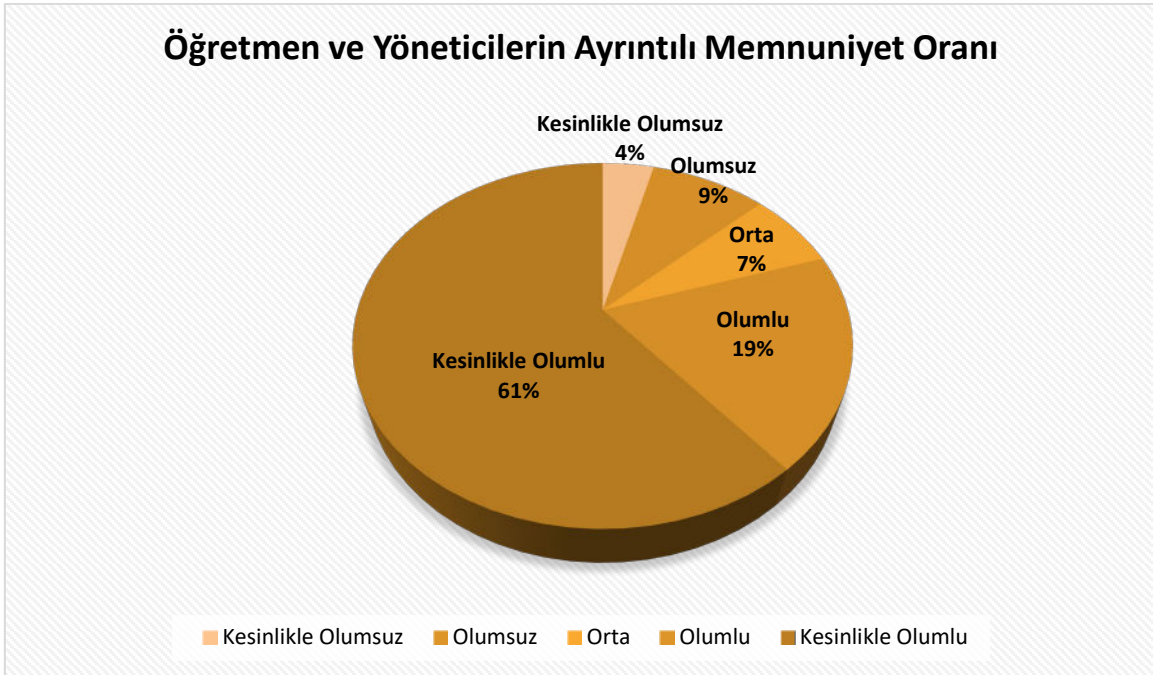


Grafik 4: Öğretmen ve Yönetici Memnuniyet Anketi Memnuniyet Oranı

3. İç Paydaşların Ayrıntılı Memnuniyet Oranları



Grafik 5: Öğrenci Memnuniyet Anketi Ayrıntılı Memnuniyet Oranı



Grafik 6: Öğretmen ve Yönetici Memnuniyet Anketi Ayrıntılı Memnuniyet Oranı

Öğrenci Memnuniyet Anketinde oranı en yüksek 3 soru

- ✓ Öğretmenim benimle ilgileniyor.
- ✓ Yardıma ihtiyacım olursa öğretmenim bana yardım eder.
- ✓ Okulumda kendimi güvende hissediyorum.

Memnuniyet oranlarının en yüksek olduğu soruları incelediğimizde, dikkat çeken bazı önemli bulgular şunlardır: Okul idaremiz ve öğretmenlerimizin gerek akademik gerek kültürel her alanda öğrencilerin yanında olması ve onlarla ilgilenmesi, onların okulda güvende olmasını ve kuruma ait hissetmesini sağladığından bu durum öğrencilerimiz için büyük bir memnuniyet kaynağıdır. Bu, en önemli paydaşımız öğrencilerimizle geleceğe dönük yapacağımız çalışmalarda sağlam olduğumuzu göstermektedir. Bu yönde atılan adımların sürdürülmesi akademik ve kültürel çalışmalarımız ile geleceği emin ellere teslim edebilmemiz için büyük önem taşımaktadır.

Öğretmen ve Yönetici Memnuniyet Anketinde oranı en yüksek 3 soru

- ✓ Okulumuz müfredat uygulamasını etkin bir şekilde izler.
- ✓ Okul, yeni kabul edilen öğrencilere uygun desteği sağlar.
- ✓ Diğer öğretmenlerle iş birliği yaparım.

Memnuniyet oranlarının en yüksek olduğu soruları incelediğimizde, dikkat çeken bazı önemli bulgular şunlardır: Öğretmen ve yönetici anketinde yüksek memnuniyet oranları müfredatın etkin bir şekilde ve iş birliği içerisinde uygulandığını göstermektedir. Bu olumlu geri bildirimleri daha da ileri taşımak amacıyla yönetici ve öğretmenlerin mesleki gelişimine yönelik tedbirler alınacak ve hizmet içi eğitimler düzenlemek için çaba harcanacaktır. Öğretmenlerimize ilgili konularda süreç içerisinde değerlendirme toplantıları yapılmaya devam edecektir.

Tüm bu oranlar, kurumumuzun ayakları yere basan hedefleri doğrultusunda kurumsal yönetimini sürdürme çabasını yansıtmaktadır. Bu çabalar, kurumumuzun daha iyi bir geleceğe ulaşma kararlılığını göstermektedir ve iş birliği içinde çalışmalarla kurumumuzu ileriye taşıma hedefine katkıda bulunacaktır.

Öğrenci Memnuniyet Anketinde oranı en düşük 3 soru

- ✓ Okul kantininde yeterli ve sağlıklı yiyecekler var.
- ✓ Okulumun içi ve bahçesi temizdir.
- ✓ Teneffüslerde ihtiyaçlarımı giderebiliyorum

Memnuniyet oranlarının en düşük olduğu soruları incelediğimizde, dikkat çeken bazı önemli bulgular şunlardır: Okul Aile Birliğimizin ana gider kalemini personel giderleri oluşturmakla beraber değişen ekonomik koşullar sonucunda yeterli sayıda destek hizmetleri personeli istihdam edilememektedir. Okul kantininde sağlıklı yiyecekler bulunmakla beraber ürün çeşitliliğinin artırılması konusunda gereken uyarılar yapılmaktadır. Ancak Kantinciler Esnaf Odasının belirlediği fiyat tarifesine göre yapılan satışlar, maliyet artışları sebebi ile pek çok ürünün satış fiyatı pek çok öğrenci için yüksek gelmekte ve bu da alabilecekleri ürün çeşitliliğini sınırlamaktadır. Teneffüs sürelerinin yeterli olmasına rağmen süreyi planlayamayan öğrencilere yönelik de rehberlikten zamanı planlama hususunda öğrencileri bilgilendirme çalışmalarıyla ilgili destek alınması planlanacaktır. Ayrıca destek personeli sayısının artırılması için gereken maddi kaynağın sağlanması adına Okul Aile Birliği ile daha etkin çalışmalar yürütülmesi ve kantin için gerekli tedbirlerin alınması konusunda çalışmalar planlanacaktır.

Öğretmen ve Yönetici Memnuniyet Anketinde oranı en düşük 3 soru

- ✓ Okul temiz ve hijyeniktir.
- ✓ Okul yönetimimiz öğretmenleri etkin bir şekilde yönlendirir.
- ✓ Bana sunulan kaynakları kullanmak için gerekli eğitime sahibim.

Öğretmen ve yönetici anketlerinde memnuniyet oranlarının en düşük olduğu soruları incelediğimizde, dikkat çeken bazı önemli bulgular şunlardır: Öğrenci memnuniyet anketinde en düşük olan noktalardan biri temizlik burada da karşımıza çıkmıştır. Bu noktada destek hizmeti personeli eksikliğinin giderilmesi ile ilgili planlamalar yapılacaktır. Okulumuzun insan kaynağının önemli bir kısmını 20 yıl ve üzeri oluşturduğu için etkin bir şekilde çalışmalara dahil edilememesi ve bu kaynağın güncel teknolojik kaynakları kullanma noktasındaki eksikliği ankete de yansımıştır. Bu noktada hizmet içi eğitimler ve motivasyon çalışmalarıyla sorunların giderilmesi planlanmaktadır. Öğretmenlerimizle iş birliği içerisinde daha iyi bir gelecek için çalışmaya devam edeceğiz.

DIŐ PAYDAŐ ANKETİ

Diő paydaő anketimiz 08 Mart-22 Mart 2024 tarihleri arasında velilerimiz tarafından doldurulmak üzere hazırlanmıŐtır. Veli anketinde toplam 22 soru sorulmuŐ ve bir tane de ađık uđlu soru alanı bırakılmıŐtır. Katılımcılardan tım soruları cevaplamaları istenmiŐtir.

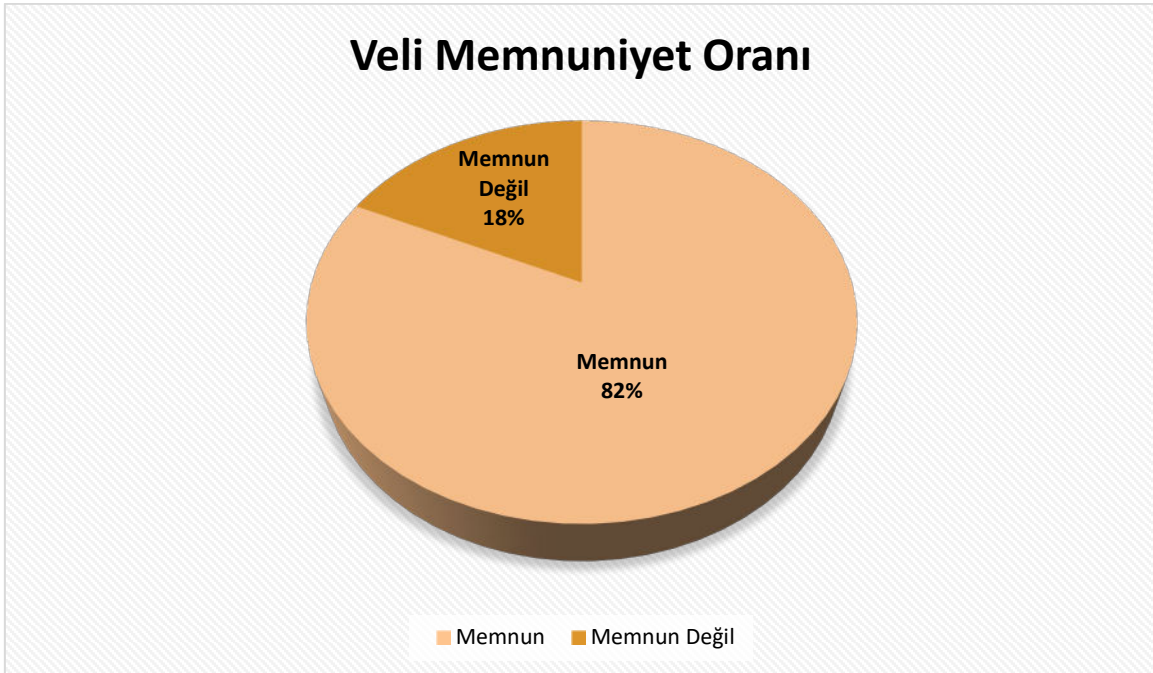
1. Katılımcı Sayıları

Diő paydaő anketimize velilerimizden 512 katılım olmuŐtur.



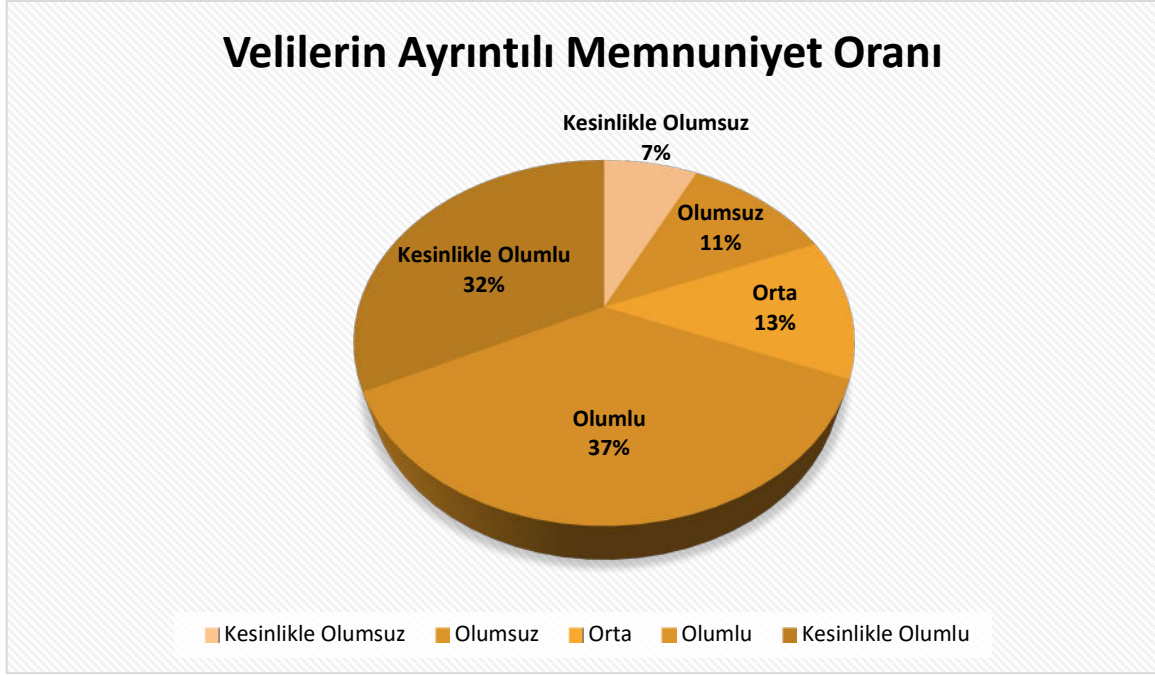
Grafik 7: Veli Memnuniyet Anketi Katılım Oranı

2. Diő PaydaŐların Genel Memnuniyet Oranları



Grafik 8: Veli Memnuniyet Anketi Memnuniyet Oranı

3. Dış Paydaşların Ayrıntılı Memnuniyet Oranları



Grafik 9: Veli Memnuniyet Anketi Ayrıntılı Memnuniyet Oranı

Veli Memnuniyet Anketinde oranı en yüksek 3 soru

- ✓ Okulun vizyonu ve misyonunu tam olarak anlıyorum.
- ✓ Çocuğumun her gün okula gitmesini sağladım.
- ✓ Çocuğumu okumaya teşvik ederim.

Memnuniyet oranlarının en yüksek olduğu soruları incelediğimizde, dikkat çeken bazı önemli bulgular şunlardır: "Akademik Başarı, Kültürel Birikim" hedefini kapsayan vizyon ve misyonumuzun veliler tarafından da anlaşılır olması ve öğrencilerimizin her gün okula gitmesini sağlama noktasında velilerimizin desteğini almamız büyük bir memnuniyet kaynağıdır. Bu, en önemli paydaşlarımızdan olan velilerimizle öğrencilerimizin geleceğine dönük yapacağımız çalışmalarda sağlam olduğumuzu göstermektedir. Bu yönde atılan adımların sürdürülmesi akademik ve kültürel çalışmalarımız ile geleceği emin ellere teslim edebilmemiz için büyük önem taşımaktadır.

Veli Memnuniyet Anketinde oranı en düşük 3 soru

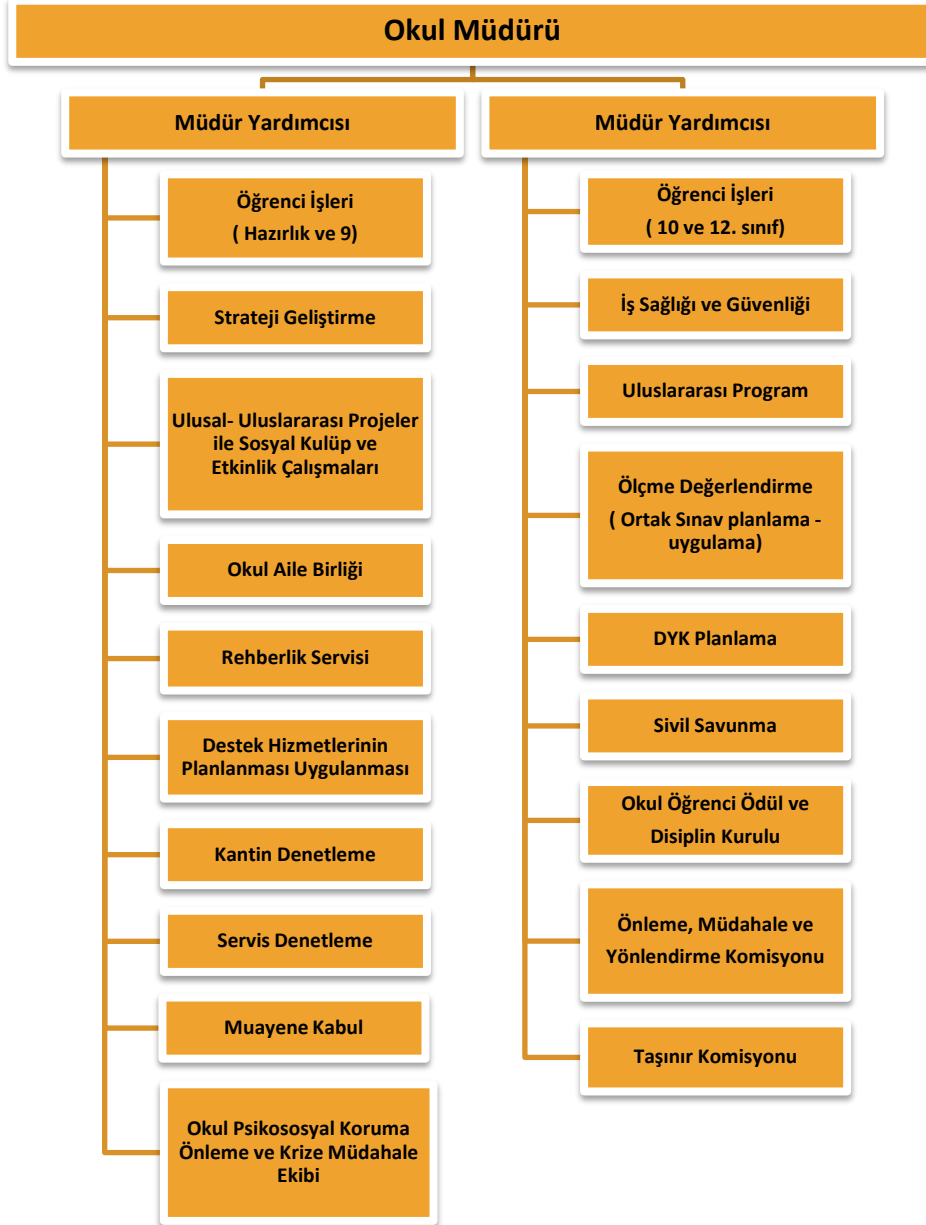
- ✓ Okul temiz ve hijyeniktir.
- ✓ Çocuğumun ev ödevlerini tamamlamasını sağladım.
- ✓ Okulda, velilerin ihtiyaçlarına uygun eğitim faaliyetleri düzenlenir.

Memnuniyet oranlarının en düşük olduğu soruları incelediğimizde, dikkat çeken bazı önemli bulgular şunlardır: Okulumuzda destek hizmetleri personeli noktasında yetersizliğin giderilmesi hususunda atılacak adımlar planlanacaktır. Velilerimizin önemli bir kısmı çalıştığı için ya da evde bakması gereken bir başka çocuğu olduğu için kendilerine yönelik rehberlik servisimizin hazırladığı programlara katılmadıklarından bu alanda memnun olmadıkları ankete yansımıştır. Bu noktada rehberlik servisimizde veli ihtiyaçlarına yönelik programların online şekilde de yapılması için gerekli planlamalar yapılacaktır.

2.7. KURULUŞ İÇİ ANALİZ

Kurum içi analiz okulumuzun kurum kültürü analizi, teşkilat yapısı, insan kaynakları, teknolojik kaynakları, fiziki ve mali kaynaklarına ilişkin mevcut kapasitesinin değerlendirilmesine ilişkin bilgileri içermektedir.

2.7.1. TEŞKİLAT YAPISI



Tablo 8: Teşkilat Yapısı

2.7.2 BÖLÜM BAŞKANLIKLARI

ZÜMRE BAŞKANLIKLARI	Başkan	MATEMATİK
	Üye	TÜRK DİLİ VE EDEBİYATI
	Üye	FELSEFE
	Üye	DİN KÜLTÜRÜ ve AHLÂK BİL.
	Üye	FİZİK
	Üye	KİMYA
	Üye	BİYOLOJİ
	Üye	İNGİLİZCE
	Üye	ALMANCA
	Üye	TARİH
	Üye	COĞRAFYA
	Üye	MÜZİK
	Üye	BEDEN EĞİTİMİ
	Üye	RESİM
	Üye	BİLİŞİM TEKNOLOJİLERİ
Üye	REHBERLİK	

Tablo 9: Bölüm Başkanlıkları

2.7.3 KURUL VE KOMİSYONLAR

KURUL VE KOMİSYONLAR
Disiplin Kurulu
Onur Kurulu
Satın Alma Komisyonu
Muayene Kabul Komisyonu
Sınav Komisyonu
Nakil Sınav Komisyonu
Yayın İnceleme Kurulu
Sosyal Etkinlik Kurulu
Okul Aile Birliği Denetleme
Kantin Denetleme Kurulu
Servis Denetleme Kurulu
Web Komisyonu
İş Sağlığı ve Güvenliği Komisyonu
DYK Yürütme Kurulu
Proje Yürütme Kurulu
Okul Sağlığı Kurulu
Rehberlik ve Psikolojik Danışma Hizmetleri Yürütme Komisyonu
Önleme, Müdahale ve Yönlendirme Komisyonu

Tablo 10: Kurul ve Komisyonlar

2.7.4 BİRİMLER

BİRİMLER
Memur- Sekreter
Hizmetliler
Servisler
Kantin
Okul Aile Birliği

Tablo 11: Kurul ve Komisyonlar

2.7.5 İNSAN KAYNAKLARI

Okulumuzun insan kaynakları yönetime ilişkin temel politika ve stratejileri Millî Eğitim Bakanlığının politika ve stratejisine uyumlu olarak "çalışanların yönetimi süreci" kapsamında yürütülmektedir. İnsan kaynaklarına ilişkin politika ve stratejiler okulumuzun kilit süreçleri ile uyum içerisindedir. Kanun ve yönetmeliklerde belirtilen ders saati sayısına ve norm kadro esasına göre insan kaynakları planlaması yapılmaktadır.

Okul yönetimimiz, insan kaynaklarına ilişkin politika, strateji ve planların oluşturulması ve bu sürece çalışanların katılımlarını onlar da içindeyken oluşturulan misyon ve vizyonun birer yaratıcısı olduklarını hissettirerek, olayların içerisinde yer almalarını sağlayarak, bilgi ve düşüncelerine saygı göstererek, dinleyerek, önemseyerek, bize ait olma kavramını sürekli dile getirerek sağlar. Kaliteli ve çağdaş eğitim politikamızın amacı evrensel düşüncelere sahip, yaratıcı, demokratik insan haklarına saygılı, yeniliklere açık, katılımcı ve çağdaş bireyler yetiştirmektir. Okulumuz insan kaynaklarına ait bilgiler aşağıya çıkarılmıştır.

ÇALIŞANLARIN GÖREV DAĞILIMI	
Çalışanın Ünvanı	Görevleri
Okul Müdürü	Öğretmenleri, personeli, öğrencileri ve velileri yönetir ve okulun günlük işleyişini denetler. Okul müdürleri, eğitim programlarını, öğretim metotlarını ve okul hedeflerini belirler ve bu hedeflerin gerçekleştirilmesi için çalışırlar.
Müdür Yardımcısı	Müdür tarafından verilen görevlerin gerektirdiği sorumlulukları yerine getirir. Öğrenci işlerini takip eder, sorumlu olduğu kurul ve komisyonların iş ve işlemlerin planlanması, yürütülmesi ve değerlendirilmesini sağlar.
Öğretmenler	Müfredat takibinden, Programın gerektirdiği bilgileri, programa ait öğretmen giriş ekranından takip etmekle, Gereken bilgileri sisteme girmekle, Sınavların yürütülmesinde program koordinatörüyle birlikte hareket eder. Kendisine atanan dersin gerektirdiği ödevlendirmeleri takip etmekle yükümlüdür. Program koordinatörüne, programla ilgili müdür yardımcısına ve okul müdürüne karşı sorumludur.
Yönetim İşleri ve Büro Memuru	Muhasebe ve yazı işlerini
Destek Hizmetler Personeli	İlgili görevin sorumlusu idareci tarafından verilen sorumlulukları yerine getirir.

Tablo 12: Çalışanların Görev Dağılımı

İDARİ PERSONELİN HİZMET SÜRESİNE İLİŞKİN BİLGİLER		
Hizmet Süreleri	2024 Yıl İtibarıyla	
	Kişi Sayısı	%
1-4 Yıl	-	
5-6 Yıl	1	
7-10 Yıl	-	
10.....Üzeri	2	

Tablo 13: İdari Personelin Hizmet Süresine İlişkin Bilgiler

OKUL OLUŞAN YÖNETİCİ SİRKÜLASYONU ORANI						
	Yıl İçinde Okuldan Ayrılan Yönetici Sayısı			Yıl İçinde Göreve Başlayan Yönetici Sayısı		
	2021	2022	2023	2021	2022	2023
TOPLAM	---	3	---	---	3	---

Tablo 14: Okul Oluşan Yönetici Sirkülasyonu Oranı

İDARİ PERSONELİN KATILDIĞI TOPLAM HİZMET İÇİ EĞİTİM SAYISI	
GÖREVİ	HİZMET İÇİ EĞİTİM SAYISI
MÜDÜR	25
MÜDÜR YARDIMCISI	24
MÜDÜR YARDIMCISI	24

Tablo 15: İdari Personelin Katıldığı Toplam Hizmet İçi Eğitim Sayısı

OKUL NORM BİLGİLERİ			
BRANŞ	NORM	MEVCUT	İHTİYACIN GİDERİLME ŞEKLİ
BİLİŞİM TEKNOLOJİLERİ	2	0	1 İLSİS DIŞI
BİYOLOJİ	2	2	---
COĞRAFYA	2	1	---
DİN KÜLTÜRÜ VE AHLAK BİLGİSİ	3	2	1 İLSİS DIŞI
TÜRK DİLİ VE EDEBİYATI	6	5	---
FELSEFE	1	1	---
FİZİK	3	4	IGCSE için 1 İLSİS DIŞI
İNGİLİZCE	7	7	---
KİMYA	2	3	---
MÜZİK	2	2	---
TARİH	3	3	---
ALMANCA	6	2	3 İLSİS DIŞI
BEDEN EĞİTİMİ	3	2	---
MATEMATİK	7	7	---
SAĞLIK BİLGİSİ	1	0	---
GÖRSEL SANATLAR	2	0	1 GÖREVLENDİRME 1 İLSİS DIŞI
REHBERLİK	2	2	---
TOPLAM	54	43	8

Tablo 16: Norm Bilgileri

ÖĞRETMENLERİN HİZMET SÜRELERİ				
HİZMET SÜRELERİ	BRANŞI	KADIN	ERKEK	TOPLAM
7-10 Yıl	Türk Dili ve Edebiyatı	1	1	2
	İngilizce	1	-	1
	Almanca	2	-	2
	Coğrafya	-	1	1
	Din Kültürü ve Ahlak Bilgisi	2	-	2
	Matematik	1	-	1
	Fizik	1	-	1
	Kimya	2	-	2
	Rehberlik	1	-	1
11-15 Yıl	Türk Dili ve Edebiyatı	1	-	1
	Biyoloji	1	-	1
	Müzik	1	1	2
16-20 Yıl	İngilizce	1	-	1
20 ve üzeri	Türk Dili ve Edebiyatı	1	-	1
	Felsefe	1	-	1
	Tarih	-	3	3
	İngilizce	3	1	4
	Matematik	2	4	6
	Fizik	-	2	2
	Kimya	1	-	1
	Beden Eğitimi	1	1	2
Rehberlik	1	-	1	

Tablo 17: Öğretmenlerin Hizmet Süreleri

ÇALIŞANLARIN EĞİTİM DÜZEYİ VE CİNSİYET BİLGİLERİNE GÖRE DAĞILIMI											TOPLAM
	Doktora		Yüksek Lisans		Lisans		Ön Lisans		Lise ve altı		
	Kadın	Erkek	Kadın	Erkek	Kadın	Erkek	Kadın	Erkek	Kadın	Erkek	
Okul Müdürü	---	---	1								1
Müdür Yardımcısı	---	---			1	1					2
Öğretmen	---	---	12		17	16					45
Hizmetli	---	---	---	---	---	---	---	---	2	---	2

Tablo 18: Çalışanların Eğitim Düzeyi ve Cinsiyet Bilgilerine Göre Dağılımı

KURUMDA GERÇEKLEŞEN ÖĞRETMEN SİRKÜLASYONUNUN ORANI						
	Yıl İçinde Kurumdan Ayrılan Öğretmen Sayısı			Yıl İçinde Kurumda Göreve Başlayan Öğretmen Sayısı		
	2021	2022	2023	2021	2022	2023
TOPLAM	3	4	9	2	8	9

Tablo 19: Kurumda Gerçekleşen Öğretmen Sirkülasyonu Oranı

ÖĞRETMENLERİN KATILDIKLARI TOPLAM HİZMET İÇİ EĞİTİM SAYISI		
BRANŞI	HİZMET İÇİ EĞİTİM SAYISI	
TÜRK DİLİ VE EDEBİYATI	208	
TÜRK DİLİ VE EDEBİYATI	28	
TÜRK DİLİ VE EDEBİYATI	20	
TÜRK DİLİ VE EDEBİYATI	85	
TÜRK DİLİ VE EDEBİYATI	14	
TÜRK DİLİ VE EDEBİYATI	23	
DİN K. VE AHLAK BİLGİSİ	33	
DİN K. VE AHLAK BİLGİSİ	17	
DİN K. VE AHLAK BİLGİSİ	---	İLSİS DIŞI
FELSEFE	15	
TARİH	46	
TARİH	13	
TARİH	23	
COĞRAFYA	26	
İNGİLİZCE	23	
İNGİLİZCE	19	
İNGİLİZCE	22	
İNGİLİZCE	22	
İNGİLİZCE	22	
İNGİLİZCE	22	
İNGİLİZCE	14	
ALMANCA	28	
ALMANCA	19	
ALMANCA	---	İLSİS DIŞI
ALMANCA	---	İLSİS DIŞI
ALMANCA	---	İLSİS DIŞI
MATEMATİK	23	
MATEMATİK	52	

MATEMATİK	21	
MATEMATİK	20	
MATEMATİK	16	
MATEMATİK	18	
MATEMATİK	10	
FİZİK	30	
FİZİK	21	
FİZİK	24	
FİZİK	---	İLSİS DIŞI
KİMYA	20	
KİMYA	27	
KİMYA	30	
BİYOLOJİ	23	
BİYOLOJİ	23	
BİYOLOJİ	33	
BEDEN EĞİTİMİ	10	
BEDEN EĞİTİMİ	28	
MÜZİK	18	
MÜZİK	18	
GÖRSEL SANATLAR	14	
GÖRSEL SANATLAR	---	İLSİS DIŞI
BİLİŞİM TEKNOLOJİLERİ	---	İLSİS DIŞI
REHBERLİK	15	
REHBERLİK	34	

Tablo 20: Öğretmenlerin Katıldıkları Toplam Hizmet İçi Eğitim Sayısı

ÖDÜL CEZA ANALİZİ			
YILLAR	PERSONEL SAYISI	ÖDÜL ALAN	CEZA ALAN
2021-2022	56	2	0
2022-2023	56	19	1
2023-2024	55	-	-

Tablo 21: Ödül Ceza Analizi

KURUMDAKİ MEVCUT HİZMETLİ/ MEMUR SAYISI						
	Görevi	Erkek	Kadın	Eğitim Durumu	Hizmet Yılı	Toplam
1	Memur	-	-	-	-	-
2	Hizmetli		1	LİSE	9	1
3	Hizmetli		1	LİSE	-	1

Tablo 22: Kurumdaki Mevcut Hizmetli / Memur Sayısı

OKUL REHBERLİK HİZMETLERİ

Mevcut Kapasite				Mevcut Kapasite Kullanımı ve Performans					
Psikolojik Danışman Norm Sayısı	Görev Yapan Psikolojik Danışman Sayısı	İhtiyaç Duyulan Psikolojik Danışman Sayısı	Görüşme Odası Sayısı	Danışmanlık Hizmeti Alan			Rehberlik Hizmetleriyle İlgili Düzenlenen Eğitim/Paylaşım Toplantısı vb. Faaliyet Sayısı		
				Öğrenci Sayısı	Öğretmen Sayısı	Veli Sayısı	Öğretmenlere Yönelik	Öğrencilere Yönelik	Vellilere Yönelik
2	2	2	2	737	55	737	7	35	13

Tablo 23: Okul Rehberlik Hizmetleri

2.7.6. TEKNOLOJİK DÜZEY

TEKNOLOJİK ARAÇ- GEREÇ DURUMU

Araç-Gereçler	Mevcut Sayı	Donanım Yeterliliği (Yeterli/ Yeterli Değil)	Personel Kullanım Düzeyi (İyi / Orta / Kötü)
Fatih Projesi Kapsamında Akıllı Tahtalar	40	Donanım Açısından Yeterli Değil	İyi
Bilgisayar Ekranları	31	Yeterli	İyi
Bilgisayar Kasaları	31	Yeterli	İyi
Dizüstü Bilgisayarlar	14	Yeterli Değil	İyi
Yazıcılar	7	Yeterli	İyi
Tarayıcılar	4	Yeterli	İyi
Fotokopi Makineleri	4	Donanım Açısından Yeterli Değil	İyi
Klimalar	10	Yeterli	İyi
Projektörler, Projeksiyon Cihazları	3	Yeterli Değil	İyi
Televizyonlar	3	Yeterli	İyi

Tablo 24: Teknolojik Araç Gereç Durumu

2023 -2024 SİVİL SAVUNMA ARAÇLARI VE ÇALIŞMALARI

YANGIN DOLABI	29
YANGIN SÖNDÜRME TÜPÜ	32
YANGIN ALARM BUTONU	20
SİVİL SAVUNMA TATBİKATI	2
DEPREM TATBİKATI	4
YANGIN TATBİKATI	1
KBRN	2
PERSONEL TAHLİYESİ	1

Tablo 25: Sivil Savunma Araçları ve Çalışmaları

FİZİKİ MEKÂN DURUMU					
Fiziki Mekân	Var	Yok	Adet	İhtiyaç	Açıklama
İdare Odası			3		
Öğretmenler Odası			1		
Rehberlik Servisi			2		
Uluslararası Programlar Koordinatörlüğü			1		
Fizik Laboratuvarı			1		
Kimya Laboratuvarı			1		
Biyoloji Laboratuvarı			1		
Bilişim Atölyesi			1		
Resim Atölyesi			1		
Müzik Atölyesi			1		
Kütüphane			1		
Konferans Salonu			1		
Spor Salonu			1		
Veli Görüşme Odası			1		
Birifing Salonu			1		
Derslik			32		
Okul Aile Birliği Odası			1		
Bölüm Başkanlığı Odası			6		
Destek Eğitim Odası			1		
Veri Hazırlama Kontrol Yetkilisi Odası			1		
Soyunma Odası			2		
Kantin			1		
Çay Ocağı			1		
Tuvalet			11		
Revir			1		
Kulis			2		
Sığınak			1		
Kalorifer Dairesi			1		
Elektirik Panel Odası			1		
Sistem Odası			1		
İklimlendirme Odası			2		
Temizlik Malzemesi ve Ekipman Odası			1		
Su Deposu Odası			1		

Tablo 26: Fiziki Mekân Durumu Tablosu

2.7.7. MALÎ KAYNAKLAR

Okulumuz kâr amacı gütmeyen bir kuruluştur. Gelirler ve giderlerle ilgili düzenlemeler Okul Aile Birliği tarafından yapılmaktadır. Okulumuz bütçesi oluşturulurken çalışanlar bilgilendirilmektedir. Toplantılarda belirlenen ihtiyaçlar okulumuz finansal kaynaklarından sağlanmaktadır. Okul Aile Birliği çalışanları, Okul Gelişim Yönetim Ekibi toplantılarda birlikte olunarak bilgi birikimi aktarılmaktadır. Ayrıca tüm gelir ve giderler Tefbis sistemine işlenmektedir. Bütçenin stratejik plana dayalı olarak hazırlanması, Hizmet etkinliğinin ölçülmesine, performans göstergelerinin oluşturulmasına ve kontrol-izleme süreçlerinin etkin ve hızlı şekilde yapılması sağlanacaktır. Söz konusu amaçların gerçekleştirilmesi bir yandan kaynakların etkinlik, verimlilik ve tutumluluk ilkelerinin hayata geçirilmesine diğer yandan hesap verilebilirlik ile mali saydamlığın sağlanmasına hizmet edecektir. Bu bağlamda harcama kalemlerini kapsayan gider kalemleri ve bu kalemlere ait son üç yıllık gelir gider tablosu ayrı ayrı belirlendikten sonra önümüzdeki beş yıl için öngörülen bütçe okul kaynak tablosunda belirtilmiştir.

HARCAMA KALEMİ	ÇEŞİTLERİ
Personel	Sözleşmeli olarak çalışan personelin (sekreter temizlik, güvenlik) ücret, vergi, sigorta vb. giderleri
Onarım	Okul/kurum binası ve tesisatlarıyla ilgili her türlü küçük onarım; makine, bilgisayar, yazıcı vb. bakımgiderleri
Sosyal-sportif faaliyetler	Etkinlikler ile ilgili giderler
Temizlik	Temizlik malzemeleri alımı
İletişim	Telefon, faks, internet, posta, mesaj giderleri
Kırtasiye	Her türlü kırtasiye ve sarf malzemesi giderleri

Tablo 27: Harcama Kalemleri

GELİR – GİDER TABLOSU						
YILLAR	2021		2022		2023	
HARCAMA KALEMLERİ	GELİR	GİDER	GELİR	GİDER	GELİR	GİDER
Temizlik		24.028,65		52.731,38		70.692,66
Küçük Onarım		---		---		92.644,00
Bilgisayar Harcamaları		---		---		---
Büro Makinaları Harcamaları		41.668,20		57.533,40		51.507,07
Abonelik (elektrik, su, doğalgaz, telefon, internet)	190.042,81	112.939,00	522.648,73	379.247,00	779.780,25	540.448,00
Sosyal Faaliyetler		---		---		---
Kırtasiye		11.406,96		33.136,95		24.488,52
GENEL		190.042,81		522.648,73		779.780,25

Tablo 28: Gelir – Gider Tablosu

OKUL KAYNAK TABLOSU					
Kaynaklar	2024	2025	2026	2027	2028
Genel Bütçe	890.000,00	934.000,00	989.000,00	1.040.000,00	1.090.000,00
Okul Aile Birliđi	786.797,00	1.200.000,00	1.500.000,00	1.800.000,00	2.000.000,00
Özel İdare	---	---	---	---	---
Kira Gelirleri	303.243,35	376.800,00	422.158,00	528.697,00	634.436,00
Döner Sermaye	---	---	---	---	---
Vakıf ve Dernekler	---	---	---	---	---
Dıř Kaynak/Projeler –SERVIS–	8.640,34	55.000,00	67.000,00	70.000,00	73.000,00
Diđer	---	---	---	---	---
TOPLAM	1.988.680,69	2.565.800,00	2.978.158,00	3.438.697,00	3.797.436,00

Tablo 29: Okul Kaynak Tablosu

2.7.8. İSTATİSTİKİ VERİLER

2023-2024 EđİTİM ÖđRETİM YILI OKUL/ ÖđRENÇİ DURUMU					
Toplam öğretmen sayısı	Öđrenci sayısı		Toplam öğrenci sayısı	Sınıf başına düşen öğrenci sayısı	Öđretmen başına düşen öğrenci sayısı
	Kız	Erkek			
55	364	373	737	26,32	13,4

Tablo 30: Okul / Öğrenci Durumu

ÖđRENÇİ SAYISINA İLİřKİN BİLGİLER						
ÖđRENÇİ SAYISI TOPLAM ÖđRENÇİ SAYISI	2020-2021		2021-2022		2022-2023	
	KIZ	ERKEK	KIZ	ERKEK	KIZ	ERKEK
		426	435	422	446	374
	861		868		780	

Tablo 31: Öğrenci Sayısı

ÖđRENCİLERİN DEVAMSIZLIK DURUMU						
	2020-2021		2021-2022		2022-2023	
	ÖZÜRLÜ	ÖZÜRSÜZ	ÖZÜRLÜ	ÖZÜRSÜZ	ÖZÜRLÜ	ÖZÜRSÜZ
HZ A			0	0	4	0
9			---	---	5	2
10	UZAKTAN EđİTİM		6	3	---	---
11			8	4	7	2
12			15	7	13	5

Tablo 32: Öğrenci Devamsızlık Durumu

ÖđRETMENLERİN DEVAM DURUMU			
RAPOR SAYISI	2020-2021	2021-2022	2022-2023
		25	51

Tablo 33: Öğretmenlerin Devam Durumu

ÖĞRENCİ KURLARI			
	2021-2022	2022-2023	2023-2024
Açılan Ders Sayısı	12	9	---
Görev alan Öğretmen Sayısı	7	13	---
Katılan Öğrenci Sayısı	279	112	---

Tablo 34: Öğrenci Kurları

ÖĞRENCİ AKADEMİK BAŞARI DURUMU						
YILLAR	BAŞARI BELGESİ ALANLAR					SINIF TEKRARI YAPANLAR
	Takdir		Teşekkür		Üstün Başarı	
	1.Dönem	2.Dönem	1.Dönem	2.Dönem		
2020-2021		719		117	64	1
2021-2022	509	393	223	224	79	1
2022-2023	509	491	223	200	111	0
2023-2024						

Tablo 35: Öğrenci Akademik Başarı Durumu

OKULA GİRİŞ TABAN PUANLARI VE YÜZDELİK DİLİMLERİ		
YILLAR	TABAN PUAN	YÜZDELİK DİLİM
2019	446,169	5,69
2020	421,056	4,96
2021	A: 404,97 İ: 409,88	5,10
2022	A: 435,38 İ: 439,54	4,55
2023	A: 461,91 İ: 464,01	3,85

Tablo 36: Okula Giriş Taban Puanları ve Yüzdelik Dilimleri

ÜNİVERSİTEYE YERLEŞME BAŞARILARI			
YILLAR	MEZUN OLAN ÖĞRENCİ	YERLEŞEN ÖĞRENCİ	BAŞARI ORANI (%)
2018-2019	175+32=207	91+32=123	60
2019-2020	202+67=269	110+67=177	66
2020-2021	178+67=245	77+67=144	58
2021-2022	198+58=256	98+58=156	61
2022-2023	173+58=231	92+58=150	65

Tablo 37: Üniversiteye Yerleşme Başarısı

KÜLTÜREL VE SOSYAL ETKİNLİKLER

	ETKİNLİK SAYISI	ETKİNLİĞİ DÜZENLEYEN ÖĞRETMEN SAYISI			ÖĞRENCİ SAYISI					
		2021 2022	2022 2023	2023 2024	2021 2022	2022 2023	2023 2024			
		-	-	-	-	-	-	-	-	
MİLLÎ TÖRENLER	15 Temmuz Şehitleri Günü	1	1	1	3	3	2	70	160	160
	6 Ekim İstanbul'un Kurtuluşu	1	1	1	3	5	5	70	160	160
	29 Ekim Cumhuriyet Bayramı	1	1	1	7	6	6	70	160	160
	10 Kasım Atatürk Haftası	1	1	1	4	5	7	70	160	160
	24 Kasım Öğretmenler Günü	1	1	1	6	10	7	70	160	160
	12 Mart İstiklal Marşı'nın Kabulü	1	1	1	5	6	6	70	160	160
	18 Mart Çanakkale Zaferi	1	1	1	4	4	6	70	160	160
	23 Nisan Ulusal Egemenlik ve Çocuk Bayramı	1	1	1	3	7	5	70	160	160
	19 Mayıs Atatürk'ü Anma Gençlik ve Spor Bayramı	1	1	1	6	4	6	70	160	160
<i>NOT: Her tören konferans salonunda yapılmıştır. Törenlere konferans salonu mevcudu kadar öğrenci katılmıştır. 2021-2022 YILI pandemi sürecinde salon kapasitesinin yarısı kadar öğrenci ile tören düzenlenmiştir.</i>										
KURUMSAL TÖRENLER	BİZ AYVERDİLİYİZ ROZET TÖRENİ	1	1	1	4	11	9	180	198	192
	SÂMİHA AYVERDİ'Yİ ANMA PROGRAMI	1	1	1	4	4	2	180	216	212
BİLİMSEL ETKİNLİKLER	KÜLTÜR GEZİLERİ		14	9		19	12		236	175
	ÜNİVERSİTE GEZİLERİ		4	3		13	7		318	276
	YURT DIŞI GEZİLERİ		3	3		7	7		73	74
	ÇALIŞTAY		1	4	-	1	8	-	82	164
	PANEL		4	3	-	5	4	-	189	321
	SÖYLEŞİ		5	4	-	7	12	-	380	360
	SEMİNER		24	9	-	152	17	-	3180	1440
<i>NOT: 2023-2024 verileri 31 Mart'a kadardır.</i>										
SANATSAL ETKİNLİKLER VE YARIŞMALAR	MATEMATİK YARIŞMASI		13	-		10	-		14+ 160 16+ 160	-
	GENEL KÜLTÜR YARIŞMASI		-	1		-	19		-	28+ 160 28+ 160
	İNGİLİZCE ALMANCA YARIŞMALAR		2	-		12	-		180	180
	TİYATRO		3	2		3	2		612	340
	MÜZİK ETKİNLİKLERİ		12	10		7	5		160+ 64	160+ 27
	RESİM SERGİSİ VE YIL SONU ÇALIŞMALAR		13	17		2	2		490	840

Tablo 38: Kültürel ve Sosyal Etkinlikler

OKULUMUZUN ÖNCÜ OLDUĞU ÇALIŞMALAR

ULUSAL ÇALIŞMALAR	MEDENİYETİMİZİN KÖŞE TAŞLARI
	KİTAPLAR DİLE GELDİ
	KİMYA ÇALIŞTAYI

Tablo 39: Okulumuzun Öncü Olduğu Çalışmalar

DIŞ ÇEVRE İLE YÜRÜTÜLEN ETKİNLİKLER VE PROJELER

PAYDAŞ	PROJE ADI	PROJEDE GÖREV ALAN ÖĞRETMENLER	PROJEDE GÖREVLİ ÖĞRENCİ SAYISI
ORTAÖĞRETİM GENEL MÜDÜRLÜĞÜ	Okul Ortaklığı	55	18
	Anadolu Mektebi	1	14
	Okul Temelli Mesleki Gelişim	3	
	Kök Değerler	1	21
	Milyon Kadına Mentor	1	24
	Dilimizin Zenginlikleri	2	20
	TEKNOFEST	1	6
İL MEM	Temel Bilimlerden Temel Fikirlerle Bilim Olimpiyatları	1	28
	Okul Portfolyosu	3	
	Öğrenci Meclisi	6	63
	Veli Akademileri	1	
	Umudum Öğretmenim	1	
	4006	19	104
TÜBİTAK	2204A	5	5
	2204D	2	2
	Zeytinburnu Gençlik Merkezi	Okuma Halkaları	1
AB PROJELERİ	e-Twinnig	5	5+6+28+28+29
ULUSLARARASI KARDEŞ OKUL	Almanya Friedenauer Gemeinschaftsschule	2	16
	Hollanda	2	12
	Sırbistan Sezai Surroi	2	45

Tablo 40: Dış Çevre ile Yürütülen Etkinlikler Projeler

OKULUN BİLİMSEL YAYINLARI

OKUL DERGİSİ	SARMAŞIK	Ayverdili öğrencilerimizin fikirlerini, araştırma ve incelemelerini içeren yazı ve çizimlerinin yer aldığı, okulumuzdan haberler veren Türkçe dergidir.
	AYVERDİPOST	Ayverdili öğrencilerimizin fikirlerini, araştırma ve incelemelerini içeren yazı ve çizimlerinin yer aldığı, okulumuzdan haberler veren İngilizce-Almanca dergidir.
KİTAP	AYVERDİLİLİLER ANLATIYOR	Samiha Ayverdi isminin kuruma verilisinin 10. Yılında Sâmiha Ayverdi Anadolu Lisesi öğrencilerinin gözünden mütefekkir ve yazar Sâmiha Ayverdi'nin anlatıldığı kitaptır.
	SÂMiHA AYVERDİ'NİN COĞRAFYASI	Sâmiha Ayverdi'nin eserlerindeki yer adlarını inceleyen öğretmen ve öğrencilerimizin oluşturduğu toponomi çalışmasıdır.
MAKALE	Adım Adım Edebiyat, Altı Üstü Edebiyat, İşte Bu Bizim Hikâyemiz (e-isbn: 978-625-6960-48-0	

Tablo 41: Okulun Bilimsel Yayınları

SOSYAL ETKİNLİK KULÜPLERİ				
Yıllar	Sosyal Kulüp Sayısı	Sosyal Kulüpte Görev Alan Öğretmen Sayısı	Kulübe Üye Öğrenci Sayısı	Kulüp Çalışmalarında Belge Alan Öğrenci Sayısı
2021-2022				
2022-2023	22	47	765	748
2023-2024	19	43	736	715 (Mart/2023 İtibariyle)

Tablo 42: Okulun Bilimsel Yayınları

SPOR KULÜBÜ FAALİYETLERİ			
	2021-2022	2022-2023	2023-2024
KIZ VOLEYBOL TAKIMI	1	1	1
ERKEK VOLEYBOL TAKIMI	1	1	1
KIZ BASKETBOL TAKIMI	1	1	1
ERKEK BASKETBOL TAKIMI	1	1	1
SATRAHÇ TAKIMI	1	1	11
MASA TENİSİ TAKIMI	---	1	
LİSANSLI ÖĞRENCİ SAYISI	70	70	44

Tablo 43: Spor Kulübü Faaliyetleri

2.8. ÇEVRE ANALİZİ (PESTLE ANALİZİ)

PESTLE analiziyle okulumuz üzerinde etkili olan veya olabilecek politik, ekonomik, sosyokültürel, teknolojik, yasal ve çevresel dış etkenlerin tespit edilmesi amaçlanmıştır. Müdürlüğümüzü etkileyen ya da etkileyebilecek değişiklik ve eğilimlerin sınıflandırılması, bu analizin ilk aşamasını oluşturmaktadır. Aşağıdaki matriste PESTLE unsurların içerisinde gerçekleşmesi muhtemel olan hususlar ve bunların oluşturacağı potansiyel fırsatlar ve tehditler ortaya konulmaktadır.

ETKENLER	TESPİTLER	İDAREYE ETKİSİ		NE YAPILMALI?
		Fırsatlar	Tehditler	
POLİTİK	Yerel Yönetimlerin ve Sivil Toplum Kuruluşlarının Eğitime destek vermesi	Belediye, muhtarlık ve STK'ların okulumuza gerektiğinde destek sağlaması		İhtiyaçların doğru tespit edilmesi ve iletişim ağının sürdürülmesi.
	Belediyenin bilgi evleri ve çalışma kütüphaneleri sayısını arttırması	Ders dışı zamanlarda öğrenci ve tüm paydaşlarımızın zamanlarını geçirip çalışmalarını yapabileceği ortamların oluşması		Bilgi Evlerinin etkin kullanımı için planlamaların yapılması.
	MEB VE Gençlik ve Spor Bakanlığı'nın iş birliği protokolü	Öğrencilerin sportif çalışmaları için malzeme ve çalışma desteğinin sağlanması		Malzemelerin kullanılması korunması için gereken tedbirlerin alınması
	İstanbul Valiliğinin eğitim araçları konusunda desteği	Kütüphane kitap desteği ve müzik sınıfı malzeme desteğinin sağlanması		Malzemelerin kullanılması korunması için gereken tedbirlerin alınması
	Hükümetin 696 sayılı KHK ve TYP kapsamında işçi çalıştırma politikalarının bulunması	2 destek personelinin bu kapsamda çalışması	Bu kapsamda çalışan personel sayısının azlığı	696 sayılı KHK için 2; TYP için 2 personel çalıştırılmasının hedeflenmesi
	Asgari ücretle çalışan personelin işverene maliyetindeki artış		Okul destek hizmetleri personelinin %80'inin aile birliğinden çalıştırılması	696 sayılı KHK için 2; TYP için 2 personel çalıştırılmasının hedeflenmesi
	COVID sürecinde Okul kantin kira artışları ile ilgili yapılan yasal düzenlemeler		Okul gelirlerinin enflasyon karşısında artmaması ve bütçe kısıtlarının ortaya çıkması	
	LGS ve YKS sınav sistemi	Sınavla öğrenci alan okul olarak hazırbulunuşluğu yüksek öğrencilerin bulunması	YKS kaygısının 12. Sınıf öğrencilerinde oluşturduğu devam sorunları	

EKONOMİK	Personel giderlerinin yüksek olması		Okul m2 alanı ile uyumlu sayıda destek hizmeti personeli istihdam edilememesi	Okul bütçesini artırmaya yönelik faaliyetler yapılması
	Okulun yıllık giderlerinin gelirlerinin üzerinde olması		Teknik altyapının bakımı ve sürdürülebilirliği için ekonomik kaynağa ihtiyaç bulunması	İhtiyaçların doğru tespit edilmesi ve gereksiz masraflardan kaçınılması
			Etkinlik, Proje ve temsil giderlerinde kaynak ihtiyacı	Destek sağlayacak STK ve gönüllü velilerle iletişimin ve destekçi sayının artırılması
			Okul bilişim ve program uygulamalarının yıllık ödemelerinde kaynak ihtiyacı	İhtiyaçların doğru tespit edilmesi ve gereksiz masraflardan kaçınılması
		Okulun açık ve kapalı alan kira gelirlerinin bulunması		Kira gelirlerinin artırılmasına yönelik çalışmalar yapılması
			Tatili dönemlerinde okulun Kantin vb. gelirinin olmaması	Yaz dönemi için kaynak sağlamaya yönelik çalışmalar yapılması
SOSYO KÜLTÜREL	Okul veli profili	Çocuklarının eğitimine önem veren veli profilinin bulunması	Akademik başarı baskısının öğrencide sınav be başarı kaygısını artırması	
		Aileler arasındaki sosyokültürel seviyenin çeşitliliği	Kültürel farklılıklardan kaynaklı anlaşmazlıklar	Anlayış, saygı ve iş birliği teşvik eden bir ortamın oluşturulması için gerekli çalışmaların yapılması
	Eğime destek veren gönüllüler	Eğime destek veren gönüllülerin katkısının sağlanması		
	Öğrenci yaş aralığına bağlı olarak ergenlik sorunlarının yaşanması		Ergenliğin getirdiği memnuniyetsizlik, her yerde ve her durumda kendini haklı görme vb. çatışmalar	Rehberlik ve kültürel faaliyetlerle sorunların en aza indirileceği etkinliklerin yapılması
	Okul tarihinde bina değişikliği	Okul daha etkin bir fiziki kapasiteye kavuşması	Okulun eski binasının yıkılması sebebiyle eski mezunların anılarını yaşatacak bağlarının zayıflaması	
	Covid 19 sürecinin eğitime yansımaları	Uzaktan eğitim, toplantı etkinlik vb imkanlarının artması ve etkinleşmesi	Öğrencilerde iletişim sorunlarının artması	
			Öğrencilerde teknoloji bağımlılığının artması	
Öğrencilerinin teknolojiye erişim düzeyinin çok yüksek olması	İstenilen bilgilere erişimde yaşanan kolaylık		Teknolojinin nasıl kullanılması gerektiğinin öğrenci ve velilere aktarılmasında Bilişim Öğretmenlerinin ve Rehberlik servisin bilgilerinden faydalanmak. Gerekirse seminerler düzenlenmesini sağlamak	

TEKNOLOJİK	Okulun teknolojik düzeyi	Okulumuzda sistem odası, iç-dış kamera sistemi, Yangın Alarmı, Arıza takip sistemi gibi teknoloji donanımının ileri düzeyde olması	Teknolojik donanımların yıllık bakım antlaşmalarının yapılma gerekliliği	
		Tüm sınıflarımızda Akıllı Tahtanın ve İnternet ağının bulunması	Fatih Projesi Faz I kapsamında takılan akıllı tahtalarda zamana bağlı olarak sıkıntılar yaşanması	
		Teknolojik donanımların yıllık bakım antlaşmalarının zamanında yapılması ve sürdürülmesi	Okulun teknik personelinin bulunmaması	
		Okulumuzda tam donanımlı Bilgisayar Sınıfının bulunması		
YASAL	Ortaöğretim Kurumları Yönetmeliği	Okulumuzun merkezi sınavla öğrenci alan proje okulu statüsünde olması		
		Proje okulları kapsamında proje tabanlı okul anlayışının kurum kültürü ile uyumu		
			Son Sınıf öğrencilerinde sınav kaygısı sebebi ile devamsızlık sorunları	
	Norm Kadro Yönetmeliği		Mevzuat gereği 3. Müdür Yardımcısı Normunun 1000 öğrenciden fazlası için açılıyor olması, Okulun bina kapasitesi gereği 960 öğrenci ile sınırlı olması	
	Proje Okullarında yönetici ve öğretmen görevlendirme yönergesi		Proje okulları yönetmeliğine göre görevlendirme olarak çalışan öğretmenlerin sirkülasyonu	Öğretmenlerin uyumunu ve işbirliğini artıracak etkinliklerin düzenlenmesi için aktif bir şekilde çalışmaların yapılması.
	Öğretim programlarındaki sürekli yeni düzenlemeler	Hızla değişen yaşam şartlarına uyumun sağlanmasını	Eğitim öğretimle ilgili veli ve öğrenci algısındaki olumsuz etki	Yeni öğretim programlarının gereği gibi tanıtımının yapılması
	Uluslararası Program Yönergesi	Okulda uluslararası programların uygulanması		
	Sosyal Etkinlik ve Sosyal Sorumluluk Yönergesi	Öğrencilerin bütünsel gelişimini sağlayacak çalışmaların yapılması		
	Aile Birliği Yönetmeliği	Aile Birliği Yönetmeliği çerçevesinde okul alanlarından uygun olanlarının kiralanması		

ÇEVRESEL	Okulun bulunduğu bölge	Okulumuzun birden fazla Üniversite Kampüsüne alanına yakın olması	Okulun dönüşen sanayi bölgesinde olması	
			Ulaşım ağının zayıf olması, ulaşımında toplu taşıma çeşitliliğinin sınırlı olması	
	İlçemizde var olan tarihi mekânların çeşitli ve fazla olması	Yerel ve ulusal tarih hakkında daha fazla bilgi edinme fırsatı		İlçemizde bulunan tarihi yerlere gezilerin düzenlenmesi ve farkındalık oluşturulmaya çalışılması
	Okul çevresinde sosyal ve sportif faaliyet alanlarının olmaması	Okul bahçesinin peyzajının yapılmış olması	Öğrencilerin sosyalleşmeden uzak kalması ve sportif faaliyetlerden uzak kalması da hareketsiz yaşama yol açması	Gerekli merciler ile iletişime geçerek okul içinde veya yakın çevrede faaliyet alanlarının yapılması için başvuruların yapılması

Tablo 44: PESTLE Analizi

2.9. GZFT ANALİZİ

Yapılan GZFT Analizinde okulumuzun güçlü ve zayıf yönleri ile fırsat ve tehdit olarak değerlendirilebilecek unsurlar tespit edilmiştir. Bu hususlar aşağıdaki tabloda gösterilmiştir.

GZFT ANALİZİ	
GÜÇLÜ YÖNLER	<ol style="list-style-type: none">1. Okulumuzun fiziki imkânlarının yüksek seviyede olması2. Okulumuzun binasının yeni olması3. Yönetici öğretmen ve çalışanların deneyimli olması4. Akademik ve sosyal kültürel başarıların yüksek olması5. Teknolojik donanımların üst düzeyde olması6. Disiplin olaylarının az olması7. Öğrenmeye istekli bir öğrenci yapısının olması8. Almanca ve İngilizce hazırlık sınıflarının olması9. Uluslararası programların uygulanması10. Köklü bir Anadolu Lisesi olması
ZAYIF YÖNLER	<ol style="list-style-type: none">1. Okulumuza ulaşım imkânlarının sınırlı olması2. Okulun maddi yönden istenilen düzeyde olmaması3. Yardımcı personelin yetersizliği4. İnsan kaynağının hizmet sürelerinin 20 yıl üzeri olması5. Uluslararası proje yarışmalar ile teknoloji alanındaki yarışmalara katılımın istenilen düzeyde olmaması
FIRSATLAR	<ol style="list-style-type: none">1. Okulumuzun birden fazla üniversite kampüs alanına yakın olması2. Üniversitelerle iş birliği imkânının fazla olması3. Gerek kültürel gerekse üniversitelere yapılan eğitim gezilerine yerel yönetimlerin her türlü desteği vermesi4. Okulumuzun fiziki kapasitesinin yüksek olması5. Yerel yönetimlerin ve sivil toplum kuruluşlarının eğitime ve kurumsal yapının iyileştirilmesine destek vermesi
TEHDİTLER	<ol style="list-style-type: none">1. Okul civarında trafiğin yoğun olmasına bağlı kaza riskinin yüksek olması2. Okulumuzun dönüşen sanayi bölgesinde olması3. Teknik alt yapının sürdürülebilirliğini sağlamak için maddi imkânların sınırlı olması

Tablo 45: GZFT Analizi

2.10. TESPİT VE İHTİYAÇLARIN BELİRLENMESİ

Okulumuzun Gelişim ve Sorun Alanları; GZFT, PEST Analizi çalışmaları, paydaş anketleri, birebir yapılan görüşmeler ve alınan görüşler doğrultusunda ve katılımcı bir yaklaşımla tespit edilmiştir. Durum analizi çalışmaları sonucunda elde edilen bulgular neticesinde aşağıdaki amaç ve hedefler belirlenmiştir. Buna bağlı olarak hedef kartları hazırlanmıştır.

AMAÇ 1: Öğrencilerin eğitim ve öğretime etkin katılımlarıyla süreci tamamlamalarını sağlamak

Hedef 1.1: Öğrencilerin okula erişim, devam ve okulu tamamlama oranları artırılabilecektir.

Hedef 1.2: Öğrencilerin ders dışı etkinliklere katılım oranları artırılabilecektir.

AMAÇ 2: Öğrencilerin ilgi, yetenek ve akademik becerileri doğrultusunda üst öğretime hazırlanması, yaratıcı, yenilikçi, girişimci, üretken, kalkınmaya destek veren, bireyler olarak yetiştirilmesi sağlanacaktır.

Hedef 2.1: Öğrencilerin derslerdeki akademik başarıları artırılabilecektir.

Hedef 2.2: Öğrencilerin ilgi, beceri ve yetenekler geliştirilerek üst öğrenime yerleşen öğrenci oranını artırmak.

Hedef 2.3: Öğrencilerin akademik başarısının artırılması ve yaşam becerilerinin geliştirilmesi için rehberlik faaliyetleri güçlendirilecektir.

Hedef 2.4: Öğrencilerin ulusal/uluslararası projelere katılım oranları ve hareketlilik sayısı yükseltilecek beceri temelli yabancı dil öğrenme yeterlilikleri artırılabilecektir.

AMAÇ 3: Okulların kurumsal kapasite ve yeterlilikleri verimli ve sürdürülebilir bir şekilde geliştirilecektir.

Hedef 3.1: Okulun fiziki mekânları ihtiyaç ve hedefleri doğrultusunda iyileştirilmesi sağlanacaktır.

Hedef 3.2: Okul yöneticilerinin ve öğretmenlerin mesleki gelişimleri ve motivasyonları güçlendirilecektir.

Hedef 3.3: Eğitim ve öğretimin sağlıklı ve güvenli bir ortamda gerçekleştirilmesi için okul sağlığı ve güvenliği geliştirilecektir.

Hedef 3.4: İklim değişikliğinin olumsuz etkilerini azaltmak ve çevresel sürdürülebilirliği sağlamak için tasarruf tedbirleri kapsamında enerji verimliliği artırılabilecektir.

III. BÖLÜM

GELECEĞE BAKIŞ



3. GELECEĞE BAKIŞ

5018 sayılı Kamu Mali Yönetimi ve Kontrol Kanunu ile kamu idarelerinin; orta ve uzun vadeli amaçlarını, temel ilke ve politikalarını, hedef ve önceliklerini, performans ölçütlerini, bunlara ulaşmak için izlenecek yöntemler ile kaynak dağılımlarını içeren stratejik plan hazırlamaları ve bütçelerin stratejik planlarda yer alan misyon, vizyon, stratejik amaç ve hedeflerle uyumlu ve performans esasına dayalı olarak hazırlanması öngörülmüştür.

Sâmiha Ayverdi Anadolu Lisesi Müdürlüğü, Geleceğe Bakış Bölümünde Misyon, Vizyon ve Temel Değerleri ile Temaları belirledikten sonra, ilgili çalışmaları yaparak Stratejik Amaçlar, Stratejik Hedefler, Performans göstergeleri ve Tedbirleri oluşturmuştur.

Stratejik Amaç ve Hedeflerin Belirlenmesi Performans hedefleri, idarenin ulaşmak istediği hedefleri gösterirken, faaliyetler ise bunları nasıl gerçekleştireceğini ifade eder. Performans göstergeleri ise performans hedeflerine ne ölçüde ulaşıldığını ölçmek, değerlendirmek ve izlemek üzere kullanılan araçlardır.

3.1. MİSYON

Biz, öğrencilerimizin kişisel niteliklerini dikkate alarak öğrenmelerini sağlamak, başarılarını artırarak Türkiye'nin en iyi üniversitelerine yerleşecek ve kendilerini gerçekleştirebilecek akademik donanıma sahip hale getirmek, millî ve mânevî değerlerini yaşayan, yaşatan, özgüveni yüksek, olaylara çok yönlü ve tarafsız bakabilen, çağının gelişen ihtiyaçlarına cevap verebilecek beceriler kazanmış, çevresi ile iyi ve olumlu iletişim kurabilecek davranışlar benimsemiş, bireyler yetiştirmek için **varız**.

3.2. VİZYON

Vizyonumuz, evrensel eğitim-öğretim ilkeleri doğrultusunda her zaman ve her yerde başarılı olacak donanıma sahip, etkili, nitelikli, inisiyatif kullanabilen, demokrasiyi özümsemiş bireyler yetiştirebilecek kurumsal kimliğe sahip, sosyal ve kültürel etkinliklerde öncü, bu nitelikleriyle İstanbul ve Türkiye içinde tanınan, örnek alınan bir eğitim kurumu olmaktır.

3.3. TEMEL DEĞERLER

- ❖ İnsana hürmeti ve sevgiyi esas almak
- ❖ Vatanseverlik, millî ve manevi değerlere bağlılık
- ❖ Sorumluluk, katılımcılık, istişare kültürü
- ❖ Analitik bakış ve eleştirel düşünme
- ❖ Kültürel ve sanatsal duyarlılık
- ❖ İnsana, topluma ve çevreye duyarlılık
- ❖ Yeniliğe ve yenilenmeye açıklık
- ❖ Girişimcilik
- ❖ Şeffaflık
- ❖ “Ben” değil “biz” olmak

4. AMAÇ, HEDEF VE PERFORMANS GÖSTERGESİ İLE STRATEJİLERİN BELİRLENMESİ

4.1 AMAÇLAR

AMAÇLAR TABLOSU	
Amaç 1	Öğrencilerin eğitim ve öğretime etkin katılımlarıyla süreci tamamlamalarını sağlamak
Amaç 2	Öğrencilerin ilgi, yetenek ve akademik becerileri doğrultusunda üst öğretime hazırlanması, yaratıcı, yenilikçi, girişimci, üretken, kalkınmaya destek veren, bireyler olarak yetiştirilmesi sağlanacaktır.
Amaç 3	Okulların kurumsal kapasite ve yeterlilikleri verimli ve sürdürülebilir bir şekilde geliştirilecektir.

Tablo 46: Amaçlar Tablosu

4.2 HEDEFLER

HEDEFLER TABLOSU	
AMAÇ 1	Öğrencilerin eğitim ve öğretime etkin katılımlarıyla süreci tamamlamalarını sağlamak
Hedef 1.1:	Öğrencilerin okula erişim, devam ve okulu tamamlama oranları artırılacaktır.
Hedef 1.2:	Öğrencilerin ders dışı etkinliklere katılım oranları artırılacaktır.
AMAÇ 2	Öğrencilerin ilgi, yetenek ve akademik becerileri doğrultusunda üst öğretime hazırlanması, yaratıcı, yenilikçi, girişimci, üretken, kalkınmaya destek veren, bireyler olarak yetiştirilmesi sağlanacaktır.
Hedef 2.1:	Öğrencilerin derslerdeki akademik başarısı artırılacaktır.
Hedef 2.2:	Öğrencilerin ilgi, beceri ve yetenekler geliştirilerek üst öğrenime yerleşen öğrenci oranını artırmak.
Hedef 2.3:	Öğrencilerin akademik başarısının artırılması ve yaşam becerilerinin geliştirilmesi için rehberlik faaliyetleri güçlendirilecektir.
Hedef 2.4:	Öğrencilerin ulusal/uluslararası projelere katılım oranları ve hareketlilik sayısı yükseltilerek beceri temelli yabancı dil öğrenme yeterlilikleri artırılacaktır.
AMAÇ 3	Okulların kurumsal kapasite ve yeterlilikleri verimli ve sürdürülebilir bir şekilde geliştirilecektir.
Hedef 3.1:	Okulun fiziki mekânları ihtiyaç ve hedefleri doğrultusunda iyileştirilmesi sağlanacaktır.
Hedef 3.2:	Okul yöneticilerinin ve öğretmenlerin mesleki gelişimleri ve motivasyonları güçlendirilecektir.
Hedef 3.3:	Eğitim ve öğretimin sağlıklı ve güvenli bir ortamda gerçekleştirilmesi için okul sağlığı ve güvenliği geliştirilecektir.
Hedef 3.4:	İklim değişikliğinin olumsuz etkilerini azaltmak ve çevresel sürdürülebilirliği sağlamak için tasarruf tedbirleri kapsamında enerji verimliliği artırılacaktır.

Tablo 47: Hedefler Tablosu

4.3 PERFORMANS GÖSTERGELERİ

PERFORMANS GÖSTERGELERİ TABLOSU	
HEDEF 1.1	Öğrencilerin okula erişim, devam ve okulu tamamlama oranları artırılabacaktır.
PG1.1.1.	Bir eğitim ve öğretim yılında devamsızlık süresi 20 günden fazla olan öğrenci oranı (%)
PG1.1.2.	Bir eğitim ve öğretim yılında sınıf tekrar eden öğrenci oranı (%)
PG1.1.3.	Bir eğitim ve öğretim yılında örgün eğitimden ayrılan öğrenci oranı (%)
PG1.1.4.	Okula kayıt olanların mezun olma oranı (%)
PG1.1.5.	Bir eğitim ve öğretim yılında destekleme ve yetiştirme kurslarına kayıt yaptıran öğrenci oranı (%)
HEDEF 1. 2	Öğrencilerin ders dışı etkinliklere katılım oranları artırılabacaktır.
PG 1.2.1.	Bir eğitim ve öğretim yılında bilimsel, sosyal, kültürel, sanatsal ve sportif alanlarda kurum içi ve kurum dışı faaliyete katılan öğrenci oranı (%)
PG 1.2.2.	Bir eğitim ve öğretim yılında sosyal sorumluluk ve toplum hizmeti çalışmaları faaliyetine katılan öğrenci oranı (%)
PG 1.2.3.	Bir eğitim ve öğretim yılında yerel, ulusal ve uluslararası proje, yarışma vb. etkinliklere katılan öğrenci oranı (%)
PG 1.2.4.	Bir eğitim ve öğretim yılında üniversitelerde yürütülen bilimsel, sosyal, kültürel, sanatsal ve sportif alanlardaki faaliyetlere katılan öğrenci oranı (%)
HEDEF 2.1	Öğrencilerin derslerdeki akademik başarısı artırılabacaktır.
PG 2.1.1.	Matematik dersi yıl sonu başarı puanı
PG 2.1.2.	Türk dili ve edebiyatı dersi yıl sonu başarı puanı
PG 2.1.3.	Fen (Fizik, Kimya , Biyoloji) bilimleri alan dersleri yıl sonu başarı puanı
PG 2.1.4.	Yabancı dil dersleri yıl sonu başarı puanı
PG 2.1.5.	Öğrenci başına okunan kitap ortalaması
HEDEF 2.2	Öğrencilerin ilgi, beceri ve yetenekler geliştirilerek üst öğrenime yerleşen öğrenci oranını artırmak
PG 2.2.1.	Bir üst öğrenime yerleşen öğrenci oranı
PG 2.2.2.	Kariyer rehberliği faaliyetlerine katılan dair ulaşılan öğrenci sayısı
PG 2.2.3.	Tercih danışmanlığı faaliyetlerinde yararlanan öğrenci sayısı
PG 2.2.4.	Kariyer rehberliği kapsamında yapılan faaliyet sayısı
PG 2.2.5.	Yüksek Öğretim Kurumları Sınavlarında (TYT)-AYT' de ilk 500-1000-5000-10000'de yer alan öğrenci sayısı
PG 2.2.6	Yüksek Öğretim Kurumları Sınavlarında (AYT) ilk 500-1000-5000-10000 'de yer alan öğrenci sayısı
HEDEF 2.3	Öğrencilerin akademik başarısının arttırılması ve yaşam becerilerinin geliştirilmesi için rehberlik faaliyetleri güçlendirilecektir.
PG 2.3.1.	Öğrenci görüşmeleri oranı
PG 2.3.2.	Veli görüşmeleri oranı
PG 2.3.3.	Öğretmen görüşmeleri sayısı
PG 2.3.4.	Düzenlenen etkinlik sayısı

PG 2.3.5.	Bireysel ve grup başarısını arttırma uygulamaları sayısı
HEDEF 2.4	Öğrencilerin ulusal/uluslararası projelere katılım oranları ve hareketlilik sayısı yükseltilerek beceri temelli yabancı dil öğrenme yeterlilikleri artırılacaktır.
PG2.4.1.	Yabancı dil öğrenme yeterliklerini geliştirmeye yönelik açılacak kurs sayısı
PG 2.4.2.	Yabancı dil dersi yılsonu puan ortalaması
PG 2.4.3.	Ulusal ve uluslararası hareketlilik programları/ projeleri bilgilendirme toplantılarına katılım oranı (%)
PG 2.4.4.	Bir eğitim öğretim döneminde hazırlanan ulusal veya uluslararası proje sayısı
HEDEF 3.1	Okulun fiziki mekânları ihtiyaç ve hedefleri doğrultusunda iyileştirilmesi sağlanacaktır.
PG 3.1.1.	İyileştirilen fiziki mekân (derslik, spor salonu, kütüphane, pansiyon vb.) sayısı
PG 3.1.2.	Fiziksel mekanların temizlik ve hijyenine ilişkin memnuniyet oranı (%)
PG 3.1.3.	Altyapı ve donatım eksikliği bulunan fiziksel birim sayısı
HEDEF 3.2	Okul yöneticilerinin ve öğretmenlerin mesleki gelişimleri ve motivasyonları güçlendirilecektir.
PG 3.2.1.	Hizmet içi eğitim alan yönetici oranı (%)
PG 3.2.2	Hizmet içi eğitim alan öğretmen oranı (%)
PG 3.2.3.	Uzaktan hizmet içi eğitime katılan öğretmen oranı (%)
HEDEF 3.3:	Eğitim ve öğretimin sağlıklı ve güvenli bir ortamda gerçekleştirilmesi için okul sağlığı ve güvenliği geliştirilecektir.
PG 3.3.1.	Okulda yaşanan kaza sayısı
PG 3.3.2.	Bağımlılıkla mücadele ile ilgili konularda eğitim alan öğrenci, öğretmen ve veli oranı (kırılım yapılacak)
PG 3.2.3.	Uzaktan hizmet içi eğitime katılan öğretmen oranı (%)
PG 3.3.4.	Akran zorbalığı ve siber zorbalıkla ilgili konularda eğitim alan öğrenci ve öğretmen sayısı (kırılım yapılacak)
PG 3.3.5.	Hijyen, gıda güvenliği, bulaşıcı hastalıklar ile ilgili konularda verilen eğitim alan öğrenci, öğretmen ve veli oranı (kırılım yapılacak)
PG 3.3.6.	Afete hazırlık eğitimlerine katılan öğrenci ve öğretmen sayısı (kırılım yapılacak)
PG 3.3.7.	İlk yardım eğitimlerine katılan öğrenci ve öğretmen sayısı (kırılım yapılacak)
HEDEF 3.4:	İklim değişikliğinin olumsuz etkilerini azaltmak ve çevresel sürdürülebilirliği sağlamak için tasarruf tedbirleri kapsamında enerji verimliliği artırılacaktır.
PG 3.4.1.	Elektrik tüketimi (kw)
PG 3.4.2	Su tüketim miktarı (m3)
PG 3.4.3.	Doğalgaz/akaryakıt/kömür tüketim miktarı (m3/lt/kg)
PG 3.4.4.	Bakım ve onarımı yapılan alan-tesisat sayısı/oranı

Tablo 48: Performans Göstergeleri Tablosu

4.4 STRATEJİLER

STRATEJİLERİN BELİRLENMESİ	
HEDEF 1.1	Öğrencilerin okula erişim, devam ve okulu tamamlama oranları artırılabacaktır.
PG1.1.1.	Bir eğitim ve öğretim yılında devamsızlık süresi 20 günden fazla olan öğrenci oranı (%)
PG1.1.2.	Bir eğitim ve öğretim yılında sınıf tekrar eden öğrenci oranı (%)
PG1.1.3.	Bir eğitim ve öğretim yılında örgün eğitimden ayrılan öğrenci oranı (%)
PG1.1.4.	Okula kayıt olanların mezun olma oranı (%)
PG1.1.5.	Bir eğitim ve öğretim yılında destekleme ve yetiştirme kurslarına kayıt yaptıran öğrenci oranı (%)
HEDEF 1. 2	Öğrencilerin ders dışı etkinliklere katılım oranları artırılabacaktır.
PG 1.2.1.	Bir eğitim ve öğretim yılında bilimsel, sosyal, kültürel, sanatsal ve sportif alanlarda kurum içi ve kurum dışı faaliyete katılan öğrenci oranı (%)
PG 1.2.2.	Bir eğitim ve öğretim yılında sosyal sorumluluk ve toplum hizmeti çalışmaları faaliyetine katılan öğrenci oranı (%)
PG 1.2.3.	Bir eğitim ve öğretim yılında yerel, ulusal ve uluslararası proje, yarışma vb. etkinliklere katılan öğrenci oranı (%)
PG 1.2.4.	Bir eğitim ve öğretim yılında üniversitelerde yürütülen bilimsel, sosyal, kültürel, sanatsal ve sportif alanlardaki faaliyetlere katılan öğrenci oranı (%)
HEDEF 2.1	Öğrencilerin derslerdeki akademik başarısı artırılabacaktır.
PG 2.1.1.	Matematik dersi yıl sonu başarı puanı
PG 2.1.2.	Türk dili ve edebiyatı dersi yıl sonu başarı puanı
PG 2.1.3.	Fen (Fizik, Kimya , Biyoloji) bilimleri alan dersleri yıl sonu başarı puanı
PG 2.1.4.	Yabancı dil dersleri yıl sonu başarı puanı
PG 2.1.5.	Öğrenci başına okunan kitap ortalaması
HEDEF 2.2	Öğrencilerin ilgi, beceri ve yetenekler geliştirilerek üst öğrenime yerleşen öğrenci oranını artırmak
PG 2.2.1.	Bir üst öğrenime yerleşen öğrenci oranı
PG 2.2.2.	Kariyer rehberliği faaliyetlerine katılan dair ulaşılan öğrenci sayısı
PG 2.2.3.	Tercih danışmanlığı faaliyetlerinde yararlanan öğrenci sayısı
PG 2.2.4.	Kariyer rehberliği kapsamında yapılan faaliyet sayısı
PG 2.2.5.	Yüksek Öğretim Kurumları Sınavlarında (TYT)-AYT' de ilk 500-1000-5000-10000'de yer alan öğrenci sayısı
PG 2.2.6	Yüksek Öğretim Kurumları Sınavlarında (AYT) ilk 500-1000-5000-10000 'de yer alan öğrenci sayısı
HEDEF 2.3	Öğrencilerin akademik başarısının arttırılması ve yaşam becerilerinin geliştirilmesi için rehberlik faaliyetleri güçlendirilecektir.
PG 2.3.1.	Öğrenci görüşmeleri oranı
PG 2.3.2.	Veli görüşmeleri oranı
PG 2.3.3.	Öğretmen görüşmeleri sayısı
PG 2.3.4.	Düzenlenen etkinlik sayısı

PG 2.3.5.	Bireysel ve grup başarısını arttırma uygulamaları sayısı
HEDEF 2.4	Öğrencilerin ulusal/uluslararası projelere katılım oranları ve hareketlilik sayısı yükseltilecek beceri temelli yabancı dil öğrenme yeterlilikleri artırılacaktır.
PG2.4.1.	Yabancı dil öğrenme yeterliklerini geliştirmeye yönelik açılacak kurs sayısı
PG 2.4.2.	Yabancı dil dersi yılsonu puan ortalaması
PG 2.4.3.	Ulusal ve uluslararası hareketlilik programları/ projeleri bilgilendirme toplantılarına katılım oranı (%)
PG 2.4.4.	Bir eğitim öğretim döneminde hazırlanan ulusal veya uluslararası proje sayısı
HEDEF 3.1	Okulun fiziki mekânları ihtiyaç ve hedefleri doğrultusunda iyileştirilmesi sağlanacaktır.
PG 3.1.1.	İyileştirilen fiziki mekân (derslik, spor salonu, kütüphane, pansiyon vb.) sayısı
PG 3.1.2.	Fiziksel mekanların temizlik ve hijyenine ilişkin memnuniyet oranı (%)
PG 3.1.3.	Altyapı ve donatım eksikliği bulunan fiziksel birim sayısı
HEDEF 3.2	Okul yöneticilerinin ve öğretmenlerin mesleki gelişimleri ve motivasyonları güçlendirilecektir.
PG 3.2.1.	Hizmet içi eğitim alan yönetici oranı (%)
PG 3.2.2	Hizmet içi eğitim alan öğretmen oranı (%)
PG 3.2.3.	Uzaktan hizmet içi eğitime katılan öğretmen oranı (%)
HEDEF 3.3:	Eğitim ve öğretimin sağlıklı ve güvenli bir ortamda gerçekleştirilmesi için okul sağlığı ve güvenliği geliştirilecektir.
PG 3.3.1.	Okulda yaşanan kaza sayısı
PG 3.3.2.	Bağımlılıkla mücadele ile ilgili konularda eğitim alan öğrenci, öğretmen ve veli oranı (kırılım yapılacak)
PG 3.2.3.	Uzaktan hizmet içi eğitime katılan öğretmen oranı (%)
PG 3.3.4.	Akran zorbalığı ve siber zorbalıkla ilgili konularda eğitim alan öğrenci ve öğretmen sayısı (kırılım yapılacak)
PG 3.3.5.	Hijyen, gıda güvenliği, bulaşıcı hastalıklar ile ilgili konularda verilen eğitim alan öğrenci, öğretmen ve veli oranı (kırılım yapılacak)
PG 3.3.6.	Afete hazırlık eğitimlerine katılan öğrenci ve öğretmen sayısı (kırılım yapılacak)
PG 3.3.7.	İlk yardım eğitimlerine katılan öğrenci ve öğretmen sayısı (kırılım yapılacak)
HEDEF 3.4:	İklim değişikliğinin olumsuz etkilerini azaltmak ve çevresel sürdürülebilirliği sağlamak için tasarruf tedbirleri kapsamında enerji verimliliği artırılacaktır.
PG 3.4.1.	Elektrik tüketimi (kw)
PG 3.4.2	Su tüketim miktarı (m3)
PG 3.4.3.	Doğalgaz/akaryakıt/kömür tüketim miktarı (m3/lt/kg)
PG 3.4.4.	Bakım ve onarımı yapılan alan-tesisat sayısı/oranı

Tablo 49: Stratejiler Tablosu

4.5. AMAÇ, HEDEF, GÖSTERGE VE STRATEJİLER

Bu bölümde okulumuz, 2024-2028 Stratejik Planı'nın amaç, hedef, hedef kartı ve stratejilerine yer verilmiştir.

Amaç 1:		Öğrencilerin eğitim ve öğretime etkin katılımlarıyla süreci tamamlamalarını sağlamak								
Hedef 1.1:		Öğrencilerin okula erişim, devam ve okulu tamamlama oranları artırılacaktır.								
Performans Göstergeleri		Hedefe Etkisi*	Başlangıç Değeri**	2024	2025	2026	2027	2028	İzleme Sıklığı	Rapor Sıklığı
PG1.1.1. Bir eğitim ve öğretim yılında devamsızlık süresi 20 günden fazla olan öğrenci oranı (%)		50	1,8	1,8	1,7	1,6	1,5	1,4	6 Ay	6 Ay
PG1.1.2. Bir eğitim ve öğretim yılında sınıf tekrar eden öğrenci oranı (%)		10	0	0	0	0	0	0	6 Ay	6 Ay
PG1.1.3. Bir eğitim ve öğretim yılında örgün eğitimden ayrılan öğrenci oranı (%)		5	0	0	0	0	0	0	6 Ay	6 Ay
PG1.1.4. Okula kayıt olanların mezun olma oranı (%)		5	100	100	100	100	100	100	6 Ay	6 Ay
PG1.1.5. Bir eğitim ve öğretim yılında destekleme ve yetiştirme kurslarına kayıt yaptıran öğrenci oranı (%)		30	0	0	36	45	50	55	6 Ay	6 Ay
Koordinatör Birim		Okul idaresi								
İş birliği yapılacak birim		Okul Rehberlik Servisi ve Sınıf Rehber Öğretmenleri, Önleme Müdahale Komisyonu								
Stratejiler	S 1.1.1	Öğrencilerin devamsızlık nedenleri belirlenecek, öğrenci ve veli iş birliğiyle bu nedenleri ortadan kaldırmaya yönelik çalışmalar yürütülecektir.								
	S 1.1.2	Öğrenci devamsızlığının olumsuz etkilerini azaltmaya yönelik eksik kazanımların giderilmesi amacıyla sosyal etkinlikler, uzaktan öğrenme olanaklarına ilişkin farkındalık çalışmaları gibi telafi tedbirleri alınacaktır.								
	S 1.1.3	Okula aidiyeti artırmak amacıyla diğer kurumlarla iş birliği yapılarak ortamının öğrencilerin akademik, sosyal, kültürel, sanatsal ve sportif faaliyetlere katılımı sağlanacaktır.								
	S 1.1.4	Sınıf tekrarı nedenleri araştırılarak buna yönelik önleyici tedbirler geliştirilecektir.								
	S 1.1.5	DYK kurslarına devamsızlık nedenleri araştırılarak devamsızlığı azaltacak çalışmalar yapılacaktır.								
	S 1.1.6	Öğrencilerin okula, okul kültürüne ve eğitim alacakları alana uyumunu güçlendirmek için çalışmalar yürütülecektir.								
	S 1.1.7	Tam öğrenme modeli benimsenip öğrenme eksiklikleri ve kayıpları olan öğrencilere yönelik bireysel çalışmalar yapılacaktır.								
Riskler	- Öğrencilerin aile içi problemleri, - Bölgeler arası gelişmişlik düzeyi ile sosyal ve ekonomik koşulların eşit olmaması,									
Maaliyet Tahmini	15.000 TL									
Tespitler	- Covid 19 süreci sonunda öğrencilerde okula devam alışkanlıklarındaki değişimler									
İhtiyaçlar	- Okul aidiyetinin geliştirilmesi amacıyla ailelere yönelik bilgilendirme ve farkındalık programlarının düzenlenmesi, - Okul ortamının öğrenciler için çekici hale getirilebilmesi uygun tasarımlar yapılması ve buna yönelik finansmanın sağlanması, - Ortaöğretimde devamsızlık ve sınıf tekrarlarına sebep olan faktörlerin tespit edilmesi.									

Amaç 1:	Öğrencilerin eğitim ve öğretime etkin katılımlarıyla süreci tamamlamalarını sağlamak									
Hedef 1.2:	Öğrencilerin ders dışı etkinliklere katılım oranları artırılacaktır.									
Performans Göstergeleri	Hedefe Etkisi*	Başlangıç Değeri**	2024	2025	2026	2027	2028	İzleme Sıklığı	Rapor Sıklığı	
PG 1.2.1. Bir eğitim ve öğretim yılında bilimsel, sosyal, kültürel, sanatsal ve sportif alanlarda kurum içi ve kurum dışı faaliyete katılan öğrenci oranı (%)	25	90	90	95	100	100	100	6 Ay	6 Ay	
PG 1.2.2. Bir eğitim ve öğretim yılında sosyal sorumluluk ve toplum hizmeti çalışmaları faaliyetine katılan öğrenci oranı (%)	25	85	85	90	95	100	100	6 Ay	6 Ay	
PG 1.2.3. Bir eğitim ve öğretim yılında yerel, ulusal ve uluslararası proje, yarışma vb. etkinliklere katılan öğrenci oranı (%)	25	65	65	70	75	80	85	6 Ay	6 Ay	
PG 1.2.4. Bir eğitim ve öğretim yılında üniversitelerde yürütülen bilimsel, sosyal, kültürel, sanatsal ve sportif alanlardaki faaliyetlere katılan öğrenci oranı (%)	25	60	60	65	70	75	80	6 Ay	6 Ay	
Koordinatör Birim	Proje yürütme kurulu, Sosyal etkinlik kurulu.									
İş birliği yapılacak birim	Rehberlik servisi, Tüm Zümre başkanları, Sosyal kulüp rehber öğretmenleri.									
Stratejiler	S 1.2.1	Her bir öğrencinin bir kulüp faaliyetinde aktif olarak yer alması sağlanarak kulüp faaliyetlerinin etkinliği artırılacaktır.								
	S 1.2.2	Öğrencilerin seviyelerine uygun olarak toplumsal sorunların çözümüne katkı sağlamak amacıyla afet ve acil durum, çevre, eğitim, spor, kültür ve turizm, sağlık ve sosyal hizmetler alanlarında sosyal sorumluluk faaliyetlerine katılımları artırılacaktır.								
	S 1.2.3	Öğrencilerin yerel, ulusal ve uluslararası proje ve yarışmalara katılmaları teşvik edilecektir.								
	S 1.2.4	Okulda oluşturulacak öğrenci kulüpleri aracılığıyla yerel düzeyde etkinliklerin düzenlenmesi sağlanacaktır.								
	S 1.2.5	Üniversitelerle iş birliği yaparak öğrencilerimizin yükseköğretimi tanımalarını ve üniversitelerde yürütülen bilimsel, sosyal, kültürel, sanatsal ve sportif alanlardaki faaliyetlere katılmaları sağlanacaktır.								
Riskler	- Velilerin bilimsel, kültürel, sanatsal ve sportif faaliyetlere ilişkin farkındalık düzeyinin farklılık göstermesi, -Öğrencilerin ilgi ve yeteneklerini fark edemediklerinden dolayı kültürel, sanatsal ve sportif faaliyetlere yönelimlerinin az olması -Yeni kurulacak tasarım ve beceri atölyelerinde öğretmenlerin bilgi sahibi olmaması									
Maaliyet Tahmini	50000 TL									
Tespitler	-Ailelerin kültürel, sanatsal ve sportif faaliyetlere karşı ilgi duymaması, -Okulların çevresinde bulunan ve öğrencilerin gelişimine katkı sağlayacak kurum ve kuruluşlarla yeterince etkileşim içinde olmaması, -Tasarım-beceri atölyelerinin yetersiz olması.									
İhtiyaçlar	- Veli ve öğretmenlere yönelik olarak öğrencilerin bilimsel, kültürel, sanatsal ve sportif faaliyetlere katılması yönünde farkındalık çalışmaları yürütülmesi, - Çocukların düşünsel, duygusal ve fiziksel ihtiyaçlarını destekleyen tasarım-beceri atölyelerinin kurulması. - Okullarda kurulacak olan Tasarım-beceri atölyelerini için yeterli fiziksel alanlar -Üniversitelerle işbirliğinin ve protokollerin artırılması									

Amaç 2:	Öğrencilerin ilgi, yetenek ve akademik becerileri doğrultusunda üst öğretime hazırlanması, yaratıcı, yenilikçi, girişimci, üretken, kalkınmaya destek veren, bireyler olarak yetiştirilmesi sağlanacaktır.									
Hedef 2.1:	Öğrencilerin derslerdeki akademik başarıları artırılacaktır.									
Performans Göstergeleri	Hedefe Etkisi*	Başlangıç Değeri**	2024	2025	2026	2027	2028	İzleme Sıklığı	Rapor Sıklığı	
PG 2.1.1. Matematik dersi yıl sonu başarı puanı	20	81,88	81,88	83	85	86	88	12 Ay	12 Ay	
PG 2.1.2. Türk dili ve edebiyatı dersi yıl sonu başarı puanı	20	85,96	85,96	86	88	89	90	12 Ay	12 Ay	
PG 2.1.3. Fen (Fizik, Kimya , Biyoloji) bilimleri alan dersleri yıl sonu başarı puanı	20	88,7 79,1 88,2	88,7 79,1 88,2	89 80 89	90 83 90	92 85 92	95 88 95	12 Ay	12 Ay	
PG 2.1.4. Yabancı dil dersleri yıl sonu başarı puanı	20	86,63	86,63	87	88	89	90	12 Ay	12 Ay	
PG 2.1.5. Öğrenci başına okunan kitap ortalaması	20	5	5	6	7	8	9	12 Ay	12 Ay	
Koordinatör Birim	Rehberlik servisi, Tüm Zümre başkanları									
İş birliği yapılacak birim	Rehberlik servisi, Tüm Zümre başkanları, Tüm sınıf rehber öğretmenleri ve Destekleme Yetiştirme Kurs öğretmenleri.									
Stratejiler	S 2.1.1	Öğrencilerin kazanım eksiklikleri tespit edilerek destekleme ve yetiştirme kurslarıyla akademik yeterliklerinin artırılması sağlanacaktır.								
	S 2.1.2	Bakanlığın hazırladığı dijital platformlar aracılığıyla öğrencilerin tamamlayıcı ve destekleyici eğitim almaları sağlanacaktır.								
	S 2.1.3	Okulda düzenlenen münazara, panel vb. etkinlikler vasıtasıyla öğrencilerin dili kullanma ve kendilerini ifade etme becerileri geliştirilecektir.								
	S 2.1.4	Öğrencilerin kitap okumasını teşvik etmek için etkinlikler düzenlenecektir.								
	S 2.1.5	Okul içinde makale, kompozisyon yazma, resim yapma vb. yarışmalar düzenlenecek ve öğrencilerin ödüllendirilmesi sağlanacaktır.								
	S 2.1.6	Derslerde proje tabanlı yöntem kullanılarak öğrencilerin analiz, sentez ve değerlendirme becerilerinin geliştirilmesi sağlanacaktır.								
	S 2.1.7	Her bir öğrencinin hazırbulunuşluk seviyesine uygun en az bir proje ve etkinliğe katılması sağlanacaktır.								
Riskler	<ul style="list-style-type: none"> -Covid 19 sürecinde öğrencilerin düzenli ders çalışma alışkanlıklarında oluşan değişimler - Ailelerin, çocuklarının sevdikleri, mutlu olacakları meslekler yerine geliri ve popülerliği yüksek meslekleri seçmeyi dayatmaya yönelik isteği, -Velilerin öğrenci üzerindeki akademik başarı beklentilerinin yüksek olmasının öğrencide oluşturduğu kaygı bozuklukları -Aile ortamı ve ergenlik sebebi ile oluşan sorunların öğrenci ders başarısına yansımaları -DYK 'ya devam oranının düşmesi 									
Maaliyet Tahmini	30000 TL									
Tespitler	<ul style="list-style-type: none"> - Toplumda akademik başarıya yüksek değer atfedilmesi, - Öğrenciler ve öğretmenlerin Yeterlilik Temelli Ölçme ve Değerlendirme uygulamaları konusunda yeterli bilgi ve tecrübeye sahip olmaması. -Öğrencilerde düzenli ders çalışma alışkanlıklarının olmaması -Öğrencilerde teknoloji bağımlılığındaki artış 									
İhtiyaçlar	<ul style="list-style-type: none"> Öğretmenlerin alternatif eğitim yöntem ve teknikleri konusunda eğitime alınmaları, - Ölçme ve Değerlendirme Merkezlerinin tüm okullara yaygınlaştırılması, - Sınav kaygısına yönelik olarak aile hekimliği başta olmak üzere çeşitli kurumlarla iş birliği yapılması, - Veli ve öğretmenlere yönelik olarak öğrencilerin bilimsel, kültürel, sanatsal ve sportif faaliyetlere katılımı yönünde farkındalık çalışmaları yürütülmesi. -Teknoloji bağımlılığının azaltılmasına yönelik farkındalık çalışmaları yapılması -Düzenli ve verimli ders çalışma alışkanlıklarının geliştirilmesine yönelik çalışmalar yapılması -DYK'lara katılımın artırılması için çalışmalar planlanması 									

Amaç 2:	Öğrencilerin ilgi, yetenek ve akademik becerileri doğrultusunda üst öğretime hazırlanması, yaratıcı, yenilikçi, girişimci, üretken, kalkınmaya destek veren, bireyler olarak yetiştirilmesi sağlanacaktır.									
Hedef 2.2:	Öğrencilerin ilgi, beceri ve yetenekler geliştirilerek üst öğrenime yerleşen öğrenci oranını artırmak									
Performans Göstergeleri	Hedefe Etkisi*	Başlangıç Değeri**	2024	2025	2026	2027	2028	İzleme Sıklığı	Rapor Sıklığı	
PG 2.2.1. Bir üst öğrenime yerleşen öğrenci oranı	40	55,3	57	60	65	67	70	12 Ay	12 Ay	
PG 2.2.2. Kariyer rehberliği faaliyetlerine katılan dair ulaşılan öğrenci sayısı	10	410	410	450	560	580	600	12 Ay	12 Ay	
PG 2.2.3. Tercih danışmanlığı faaliyetlerinde yararlanan öğrenci sayısı	10	196	196		180	180	180	12 Ay	12 Ay	
PG 2.2.4. Kariyer rehberliği kapsamında yapılan faaliyet sayısı	10	51	51	55	57	60	63	12 Ay	12 Ay	
PG 2.2.5. Yüksek Öğretim Kurumları Sınavlarında (TYT)-AYT' de ilk 500-1000-5000-10000'de yer alan öğrenci sayısı	15	4	8	12	15	17	20	12 Ay	12 Ay	
PG 2.2.6 Yüksek Öğretim Kurumları Sınavlarında (AYT) ilk 500-1000-5000-10000 'de yer alan öğrenci sayısı	15	16	20	24	28	28	30	12 Ay	12 Ay	
Koordinatör Birim	Rehberlik servisi, Tüm Zümre başkanları									
İş birliği yapılacak birim	Rehberlik servisi, Tüm Zümre başkanları, Tüm sınıf rehber öğretmenleri ve Destekleme Yetiştirme Kurs öğretmenleri.									
Stratejiler	S 2.2.1	Destekleme ve yetiştirme kurslarıyla öğrencilerin genel derslerdeki yeterlilikleri artırılabacaktır.								
	S 2.2.2	Öğrencilere yönelik bakanlığın hazırlamış olduğu dijital platformlar aracılığı ile yüz yüze eğitime destek olmak üzere uzaktan eğitim imkânları oluşturulacaktır.								
	S 2.2.3	Öğrencileri ilgi, yetenek ve ihtiyaçları doğrultusunda bir üst öğrenim programına hazırlayacak mesleki ve eğitsel rehberlik faaliyetleri yürütülecektir.								
	S 2.2.4	Üniversitelerle iş birliği yaparak öğrencilerimizin yükseköğretimi tanımalarını, üniversitelerin imkanlarından yararlanabilmeleri artırılması sağlanacaktır.								
	S 2.2.5	Kariyer rehberliği kapsamında yapılan faaliyet (panel, mezun buluşmaları, lisans programları tanıtımları vb.) sayıları artırılabacaktır.								
Riskler	- Ailelerin, çocuklarının sevdikleri, mutlu olacakları meslekler yerine geliri ve popülerliği yüksek meslekleri seçmeyi dayatmaya yönelik isteği, - Esnek ve modüler programların uygulanmasını mümkün kılacak derslik imkânlarının sağlanamaması, Öğrencilerde düzenli ders çalışma alışkanlıklarının olmaması -Öğrencilerde teknoloji bağımlılığındaki artış									
Maaliyet Tahmini	50000 tl									
Tespitler	-Toplumda akademik başarıya yüksek değer atfedilmesi, - Öğrenciler ve öğretmenlerin Yeterlilik Temelli Ölçme ve Değerlendirme uygulamaları konusunda yeterli bilgi ve tecrübeye sahip olmaması.									
İhtiyaçlar	.- Öğrenciler ve öğretmenlerin Yeterlilik Temelli Ölçme ve Değerlendirme uygulamaları konusunda yeterli bilgi ve tecrübeye sahip olmaması .- Veli ve öğretmenlere yönelik olarak öğrencilerin bilimsel, kültürel, sanatsal ve sportif faaliyetlere katılması yönünde farkındalık çalışmaları yürütülmesi. - Öğrencilerin yükseköğretime okul bünyesinde hazırlanma imkânlarının sağlanması, -Düzenli ve verimli ders çalışma alışkanlıklarının geliştirilmesine yönelik çalışmalar yapılması -DYK'lara katılımın artırılması için çalışmalar planlanması									

Amaç 2:	Öğrencilerin ilgi, yetenek ve akademik becerileri doğrultusunda üst öğretime hazırlanması, yaratıcı, yenilikçi, girişimci, üretken, kalkınmaya destek veren, bireyler olarak yetiştirilmesi sağlanacaktır.									
Hedef 2.3:	Öğrencilerin akademik başarısının artırılması ve yaşam becerilerinin geliştirilmesi için rehberlik faaliyetleri güçlendirilecektir.									
Performans Göstergeleri	Hedefe Etkisi*	Başlangıç Değeri**	2024	2025	2026	2027	2028	İzleme Sıklığı	Rapor Sıklığı	
PG 2.3.1. Öğrenci görüşmeleri oranı	20	80	80	84	87	89	95	6 Ay	6 Ay	
PG 2.3.2. Veli görüşmeleri oranı	20	18	20	24	27	29	35	6 Ay	6 Ay	
PG 2.3.3. Öğretmen görüşmeleri sayısı	20	47	50	55	60	75	85	6 Ay	6 Ay	
PG 2.3.4. Düzenlenen etkinlik sayısı	20	85	90	95	100	110	120	6 Ay	6 Ay	
PG 2.3.5. Bireysel ve grup başarısını arttırma uygulamaları sayısı	20	34	40	45	50	55	60	6 Ay	6 Ay	
Koordinatör Birim	Okul İdaresi									
İş birliği yapılacak birim	Rehberlik servisi, Tüm sınıf rehber öğretmenleri, RAM									
Stratejiler	S 2.3.1	Eğitsel/kişisel rehberlik çalışmaları kapsamında öğrencilerin eksikleri ihtiyaçları tespit edilerek bu ihtiyaçların giderilmesi için birey/grup bazlı planlamaların yapılması sağlanacaktır.								
	S 2.3.2	Sınıf rehber öğretmen ve okul rehber öğretmen arasındaki çalışma iş birliği güçlendirilerek sağlıklı ruh yapısına sahip, kendisini keşfetmeyi öğrenmiş mutlu bireyler yetiştirmeyi sağlamak amacıyla etkinlikler/uygulamalar gerçekleştirilecektir.								
	S 2.3.3	Rehberlik faaliyetlerinin kapsamı ve önemi ile ilgili öğretmenlere yönelik farkındalık çalışmaları yürütülecektir.								
	S 2.3.4	Öğrencilerin yaş dönem özellikleri, bu dönemde karşılaşılabilecek sorunlar ve bu sorunlarla baş etme, öğrenci-veli sağlıklı iletişim kurma yöntemleriyle ilgili velilere yönelik etkinlikler düzenlenecektir.								
Riskler	<ul style="list-style-type: none"> - Mezunları izleyecek etkin mekanizmaların olmaması, - Sınıf Rehber Öğretmeni olarak görevlendirilen öğretmenlerin Rehberlik Hizmetlerine yönelik bilgi eksikliği, - Öğrencinin yakın çevresinin ilgi ve yeteneklerine uygun olmayan beklentilerinin olumsuz etkileri. -Ortaöğretim öğrenci velilerinin yapılan farkındalık çalışmalarına daha fazla duyarlı olmaması 									
Maaliyet Tahmini	10000 TL									
Tespitler	<ul style="list-style-type: none"> - RAM ve okullar arasında yeterli düzeyde iş birliği olmaması, - Kariyer Rehberlik Sistemlerinde mezunlara ilişkin izlemelerin yetersiz kalması, - Mezunların izlenmesine ilişkin diğer kurum ve kuruluşlarla iş birliklerinin yetersiz olması, - RAM'larda kariyer rehberlik çalışmalarının yetersiz olması, - Okul ve RAM'larda rehberlik öğretmenlerinin yeterli sayıda olmaması. 									
İhtiyaçlar	<ul style="list-style-type: none"> - Mezunları da kapsama alacak etkin bir kariyer rehberlik sisteminin kurulması, - RAM'ların yeniden yapılandırılması, - RAM'larda Kariyer Rehberlik Biriminin oluşturulması, - Rehberlik öğretmenlerine yönelik hizmet içi eğitimlerin düzenlenmesi -Ortaöğretim öğrenci velilerinin yapılan farkındalık çalışmalarına daha fazla duyarlı olması için çalışmalar yapılması 									

Amaç 2:	Öğrencilerin ilgi, yetenek ve akademik becerileri doğrultusunda üst öğretime hazırlanması, yaratıcı, yenilikçi, girişimci, üretken, kalkınmaya destek veren, bireyler olarak yetiştirilmesi sağlanacaktır.									
Hedef 2.4:	Öğrencilerin ulusal/uluslararası projelere katılım oranları ve hareketlilik sayısı yükseltilerek beceri temelli yabancı dil öğrenme yeterlilikleri artırılabacaktır.									
Performans Göstergeleri	Hedefe Etkisi*	Başlangıç Değeri**	2024	2025	2026	2027	2028	İzleme Sıklığı	Rapor Sıklığı	
PG2.4.1. Yabancı dil öğrenme yeterliliklerini geliştirmeye yönelik açılacak kurs sayısı	25	1	1	2	3	4	5	12 Ay	12 Ay	
PG 2.4.2. Yabancı dil dersi yılsonu puan ortalaması	25	86,63	86,63	88	90	92	95	12 Ay	12 Ay	
PG 2.4.3. Ulusal ve uluslararası hareketlilik programları/ projeleri bilgilendirme toplantılarına katılım oranı (%)	25	80	80	85	90	95	100	12 Ay	12 Ay	
PG 2.4.4. Bir eğitim öğretim döneminde hazırlanan ulusal veya uluslararası proje sayısı	25	4	4	5	6	7	8	12 Ay	12 Ay	
Koordinatör Birim	İngilizce ve Almanca Zümre Başkanları, Proje Yürütme Kurulu, Uluslararası Programlar Kooordinatörleri									
İş birliği yapılacak birim	İngilizce ve Almanca Zümreleri									
Stratejiler	S 2.4.1	Öğrencilerin yabancı dil öğrenme yeterliliklerini geliştirmeye yönelik kurslar açılacaktır.								
	S 2.4.2	Öğrencilerin yabancı dil eğitimine yönelik olarak düzenlenen konferanslara katılımları sağlanacaktır.								
	S 2.4.3	Yabancı dil eğitimine yönelik dijital içerikler ve platformlardan haberdar olmaları sağlanacaktır.								
	S 2.4.4	Yabancı dil eğitimini destekleyen uluslararası projelerin ve hareketliliklerin tanıtımını yaparak öğretmen ve öğrencinin motivasyonu sağlanacaktır.								
	S 2.4.5	Duvar panoları, afişler, vb. uygulamalarla okulun fiziki alanlarında yabancı dilin yazılı olarak ön plana çıkartılması sağlanacaktır.								
Riskler	-Ekonomik sebeplerle öğrencilerin katılma oranında düşme -Ulusal Ajans projelerin kabul şartları ve zorlukları -Velilerin kültürel değişim konusunda çekinceleri -Yurt dışı programlarına katılımda öğretmenlerin katılım zorlukları									
Maaliyet Tahmini	100000 TL									
Tespitler	-Uluslararası projelerde yurt dışı çıkışlarda prosedür basamaklarının yoğunluğu -Ekonomik gerekçeler -Yabancı ortak bulmada yaşanan zorluklar									
İhtiyaçlar	-Erasmus vb programlar için öğretmen eğitimleri yapılması -Etwinnig projeleri için öğretmen eğitimleri yapılması -Gönüllü öğretmen sayısının artırılması için farkındalık çalışmaları yapılması									

Amaç 3:		Okulun kurumsal kapasite ve yeterlilikleri verimli ve sürdürülebilir bir şekilde geliştirilecektir.								
Hedef 3.1:		Okulun fiziki mekânları ihtiyaç ve hedefleri doğrultusunda iyileştirilmesi sağlanacaktır.								
Performans Göstergeleri		Hedefe Etkisi*	Başlangıç Değeri**	2024	2025	2026	2027	2028	İzleme Sıklığı	Rapor Sıklığı
PG 3.1.1. İyileştirilen fiziki mekân (derslik, spor salonu, kütüphane, pansiyon vb.) sayısı		40	5	5	7	9	20	32	12 Ay	12 Ay
PG 3.1.2. Fiziksel mekanların temizlik ve hijyenine ilişkin memnuniyet oranı (%)		50	10	30	50	60	70	80	12 Ay	12 Ay
PG 3.1.3. Altyapı ve donatım eksikliği bulunan fiziksel birim sayısı		20	1	0	0	0	0	0	12 Ay	12 Ay
Koordinatör Birim		Okul idaresi								
İş birliği yapılacak birim		Okul Gelişim Yönetim Ekibi, Okul Stratejik Planlama Ekibi, Okul ARGE komisyonu								
Stratejiler	S 3.1.1	Okulun fiziki mekânlarının durum tespiti yapılacak ve iyileştirilme için önceliklendirilmiş bir plan doğrultusunda çalışmalar yapılacaktır.								
	S 3.1.2	Fiziki mekânların iyileştirilmesi için kamu idareleri, belediyeler ve işverenlerle iş birlikleri yapılacaktır.								
	S 3.1.3	Bilişim ve yazılım altyapısını güçlendirme çalışmaları yapılacaktır.								
	S 3.1.4	Temizlik ve hijyen memnuniyet düzeyi belirlemek için anketler uygulanarak yapılacak değerlendirmeler sonucunda gerekli tedbirler alınacaktır.								
Riskler		<ul style="list-style-type: none"> -Ekonomik sebeplerle yeterli temizlik personeli çalıştırılması -Bilişim ve yazılım maliyetlerinin döviz bazlı olması -Bilişim ve yazılımda yenilenme hızı nedeniyle sürüm eskimesinin hızlı olması -Fiziksel kapasite yenilemeleri için kaynak temininin zorluğu 								
Maaliyet Tahmini		1000000 TL								
Tespitler		<ul style="list-style-type: none"> -Okulun altyapı açısından güçlü olması -İşçi maliyetinin yüksek olması -KHK ve TYP çalışanları için istenen özel şartları sağlayan personel bulmadaki zorluklar 								
İhtiyaçlar		<ul style="list-style-type: none"> -KHK ve TYP çalışan sayısının artırılması -KHK ve TYP kapsamında özel şartları taşıyan personel bulma konusunda yerel yönetimler ve diğer alanlarla işbirliği yapılması -Okul bütçesinin artırılmasına yönelik çalışmalar yapılması, gönüllü veliler bulunması 								

Amaç 3:	Okulun kurumsal kapasite ve yeterlilikleri verimli ve sürdürülebilir bir şekilde geliştirilecektir.									
Hedef 3.2:	Okul yöneticilerinin ve öğretmenlerin mesleki gelişimleri ve motivasyonları güçlendirilecektir.									
Performans Göstergeleri	Hedefe Etkisi*	Başlangıç Değeri**	2024	2025	2026	2027	2028	İzleme Sıklığı	Rapor Sıklığı	
PG 3.2.1. Hizmet içi eğitim alan yönetici oranı (%)	30	100	100	100	100	100	100	12 Ay	12 Ay	
PG 3.2.2 Hizmet içi eğitim alan öğretmen oranı (%)	40	100	100	100	100	100	100	12 Ay	12 Ay	
PG 3.2.3. Uzaktan hizmet içi eğitime katılan öğretmen oranı (%)	30	100	100	100	100	100	100	12 Ay	12 Ay	
Koordinatör Birim	Okul idaresi									
İş birliği yapılacak birim	İl ve İlçe Milli Eğitim Müdürlükleri, Üniversiteler.									
Stratejiler	S 3.2.1	Okul yöneticilerinin ve öğretmenlerin mesleki gelişim ihtiyaçları tespit edilerek, bu ihtiyaçları gidermeye yönelik bir mesleki gelişim planı hazırlanacaktır.								
	S 3.2.2	Okul yöneticilerinin ve öğretmenlerin uzaktan hizmet içi eğitimlere katılmaları teşvik edilecektir.								
	S 3.2.3	Okul personelinin motivasyon, iş doyumu ve kurumsal bağlılık düzeylerini artıracak çalışmalar yapılacaktır.								
Riskler	-Öğretmenlerin hizmetiçi eğitimlerde isteksiz olması -Hizmetiçi eğitimlerin saat planlamalarında yaşanan zorluklar -Eğiticilerin üniversitelerden sağlanması noktasında planlama ve işbirliği zorlukları									
Maaliyet Tahmini	5000 TL									
Tespitler	-Bakanlığın öğretmenler için hizmetiçi eğitimler düzenlemesi -Uzaktan hizmetiçi eğitim faaliyetlerinin düzenlenmesi									
İhtiyaçlar	-Hizmetiçi eğitimin çeşitliliğinin artırılması -Öğretmenlerin başka eğitim kurumları ve üniversitelerde katıldıkları eğitimlerin sertifikalarının da hizmet içi eğitim kapsamına alınması									

Amaç 3: Okulun kurumsal kapasite ve yeterlilikleri verimli ve sürdürülebilir bir şekilde geliştirilecektir.									
Hedef 3.3: Eğitim ve öğretimin sağlıklı ve güvenli bir ortamda gerçekleştirilmesi için okul sağlığı ve güvenliği geliştirilecektir									
Performans Göstergeleri	Hedefe Etkisi*	Başlangıç Değeri**	2024	2025	2026	2027	2028	İzleme Sıklığı	Rapor Sıklığı
PG 3.3.1. Okulda yaşanan kaza sayısı	15	0	0	0	0	0	0	6 Ay	6 Ay
PG 3.3.2. Bağımlılıkla mücadele ile ilgili konularda eğitim alan öğrenci, öğretmen ve veli oranı (kırılım yapılacak)	15	Öğrenci:737 Öğretmen: 55 Veli 213	Öğrenci:737 Öğretmen: 55 Veli 213	Öğrenci: 740 Öğretmen: 55 Veli:360	Öğrenci: 850 Öğretmen: 55 Veli:400	Öğrenci 900 Öğretmen: 55 Veli:450	Öğrenci: 900 Öğretmen: 55 Veli: 500	12 Ay	12 Ay
PG 3.2.3. Uzaktan hizmet içi eğitime katılan öğretmen oranı (%)	10	100	100	100	100	100	100	12 Ay	12 Ay
PG 3.3.4. Akran zorbalığı ve siber zorbalıkla ilgili konularda eğitim alan öğrenci ve öğretmen sayısı (kırılım yapılacak)	15	Öğrenci 175 Öğretmen 55	Öğrenci 175 Öğretmen 55	Öğrenci 360 Öğretmen 55	Öğrenci: 360 Öğretmen: 55	Öğrenci: 360 Öğretmen: 55	Öğrenci: 360 Öğretmen: 55	12 Ay	12 Ay
PG 3.3.5. Hijyen, gıda güvenliği, bulaşıcı hastalıklar ile ilgili konularda verilen eğitim alan öğrenci, öğretmen ve veli oranı (kırılım yapılacak)	15	Öğrenci 175 Öğretmen 55	Öğrenci 175 Öğretmen 55	Öğrenci 360 Öğretmen 55	Öğrenci: 360 Öğretmen: 55	Öğrenci: 360 Öğretmen: 55	Öğrenci: 360 Öğretmen: 55	6 Ay	6 Ay
PG 3.3.6. Afete hazırlık eğitimlerine katılan öğrenci ve öğretmen sayısı (kırılım yapılacak)	15	Öğrenci 737 Öğretmen 55	Öğrenci 737 Öğretmen 55	Öğrenci 737 Öğretmen 55	Öğrenci 737 Öğretmen 55	Öğrenci 737 Öğretmen 55	Öğrenci 900 Öğretmen 55	6 Ay	6 Ay
PG 3.3.7. İlkyardım eğitimlerine katılan öğrenci ve öğretmen sayısı (kırılım yapılacak)	15	30	100	100	100	100	100	6 Ay	6 Ay
Koordinatör Birim	Okul İdaresi, Rehberlik servisi,								
İş birliği yapılacak birim	Çevre Kulübü, Sağlık Temizlik Kulübü, Biyoloji ve Sağlık Bilgisi Zümresi								

Stratejiler	S 3.3.1	Öğrenci, öğretmen ve velilerde farkındalık oluşturmak için bağımlılıkla mücadele, akran zorbalığı, siber zorbalık, sağlıklı beslenme ve obezite, hijyen, bulaşıcı hastalıklar ve gıda güvenliği gibi konularda alan uzmanları ile iş birliğinde eğitimler düzenlenecektir.
	S 3.3.2	Okulda yaşanan disiplin olaylarının nedeni rehber öğretmen koordinasyonunda sınıf rehber öğretmeni ve öğrencilerin diğer öğretmenleriyle iş birliğinde tespit edilerek bu konuda çalışmalar yapılarak öğrencilerin ve velilerin farkındalıkları artırılacaktır.
	S 3.3.3	Başarılı ve örnek davranış sergileyen öğrencilerin onur belgesiyle ödüllendirilmesi ve bu öğrencilerin diğer öğrencilere örnek olması sağlanacaktır.
	S 3.3.4	Doğa, insan ve teknoloji kaynaklı (deprem, sel, heyelan, yangın, çığ ve salgın hastalıklar vd.) afetlere karşı gerekli tedbirlerin alınması için çalışmalar yapılacaktır.
	S 3.3.5	Doğa, insan ve teknoloji kaynaklı (deprem, sel, heyelan, yangın, çığ ve salgın hastalıklar vd.) konularında alan uzmanları ile iş birliğinde öğretmen, öğrenci ve velilere farkındalık eğitimleri verilecektir.
	S 3.3.6	Sivil savunma alanında öğrenci kulüp faaliyetleri kapsamında etkinlikler düzenlenecektir.
	S 3.3.7	Okulun afet ve acil durum eylem planının güncel tutulması sağlanacaktır.
Riskler		-Okulda kaza ihtimali -Ramak Kala olayı yaşanması -Bulaşıcı hastalıktan etkilenme -Akran zorbalığı yaşanması -Gıda zehirlenmesi
Maaliyet Tahmini		10000 TL
Tespitler		- Afet konusunda veli ve öğretmenlerde dikkat ve duyarlılık bulunması - 45001 sertifikası bulunması - Okulum Temiz sertifikası bulunması - Beyaz Bayrak ve Beslenme Dostu Okul sertifikalarının bulunması
İhtiyaçlar		-Sağlıklı beslenme konusunda farkındalık çalışmaları -Kaza risklerini azaltmaya yönelik farkındalık çalışmaları -Okul içi iletişim ve işbirliğini artırmak için sosyal etkinlik çalışmaları yapılması -İlk yardım eğitimlerinin öğrenciler için de yaygınlaştırılması -

Amaç 3:	Okulun kurumsal kapasite ve yeterlilikleri verimli ve sürdürülebilir bir şekilde geliştirilecektir.									
Hedef 3.4:	İklim değişikliğinin olumsuz etkilerini azaltmak ve çevresel sürdürülebilirliği sağlamak için tasarruf tedbirleri kapsamında enerji verimliliği artırılacaktır.									
Performans Göstergeleri	Hedefe Etkisi*	Başlangıç Değeri**	2024	2025	2026	2027	2028	İzleme Sıklığı	Rapor Sıklığı	
PG 3.4.1. Elektrik tüketimi (kw)_aylık	25	9273.800	9000	8900	8800	8700	8600	6 Ay	6 Ay	
PG 3.4.2 Su tüketim miktarı (m3)_aylık	25	152	148	140	145	142	140	6 Ay	6 Ay	
PG 3.4.3. Doğalgaz/akaryakıt/kömür tüketim miktarı (m3/lt/kg)_aylık	25	2693	2600	2500	2400	2300	2000	6 Ay	6 Ay	
PG 3.4.4. Bakım ve onarımı yapılan alan-tesisat sayısı/oranı_aylık	25	100	100	100	100	100	100	6 Ay	6 Ay	
Koordinatör Birim	Okul İdaresi									
İş birliği yapılacak birim	Boğaziçi Elektrik Kurumu, İGDAŞ, İSKİ									
Stratejiler	S 3.4.1	Okul elektrik, su ve yakıt tüketimi miktar ve tutar olarak izlenerek tüketimi artıran unsurlar araştırılacak ve verimliliği artıracak tedbirler alınacaktır.								
	S 3.4.2	Tasarruf tedbirleri kapsamında enerji verimliliği ile ilgili farkındalık çalışmaları yapılacaktır.								
	S 3.4.3	Enerji tasarrufunun sağlanması için atölye ve laboratuvarlarda tedbir alınmasına yönelik çalışmalar yapılacaktır.								
	S 3.4.4	Enerji tasarrufuna yönelik proje geliştirilecektir.								
	S 3.4.5	Yenilenebilir enerji kaynaklarından daha fazla yararlanmak için çalışmalar yapılacaktır.								
Riskler	-Bakım maliyetlerinin artması -Ramak kaza yaşanması -Ani arızalar olması									
Maaliyet Tahmini	100000 TL									
Tespitler	-Abonelik ödemelerinin Bakanlık tarafından yapılıyor olması -Bakım-Onarım maliyetlerinin yüksekliği -Bakım anlaşmalarının yapılması									
İhtiyaçlar	-Yenilenebilir enerji kaynakları için yatırım yapılması -Öğrencilerde su, elektrik vb kullanımlarında tasarruf yapılması için farkındalık çalışmaları yapılması									

4.6. MALİYETLENDİRME

2024-2028 Stratejik Plan çalışmaları kapsamında "Maliyetlendirme" çalışmaları yapılmıştır. Bu çalışma, sahip olduğumuz mali kaynakların amaç, hedef ve stratejilerin gerçekleştirilmesinde etkin ve gerçekçi bir şekilde kullanılmasını hedeflemektedir.

Stratejik Plan Maliyetlendirme Çalışmaları şu şekilde yapılmıştır:

- ✓ Hedeflere ilişkin stratejiler durum analizi çalışmaları sonuçlarından hareketle strateji geliştirme ekibinin katılımlarıyla tespit edilmiştir.
- ✓ Stratejilere ilişkin maliyetlerin bütçe dağılımları yapılmadan önce genel yönetim giderleri ayrılmıştır.
- ✓ Okulumuza Bakanlık bütçesinden ayrılan pay ve diğer gelirler hesaplanmıştır.
- ✓ Stratejilere ilişkin tahmini maliyetler belirlenmiştir.
- ✓ Strateji maliyetlerinden hareketle hedef maliyetleri belirlenmiştir.
- ✓ Hedef maliyetlerinden yola çıkılarak amaç maliyetleri belirlenmiş ve amaç maliyetlerinden de Stratejik Plan maliyeti belirlenmiştir.

Genel bütçe, yıllık bütçe artışları ve eğilimleri dikkate alındığında Sâmiha Ayverdi Anadolu Lisesinin 2024-2028 Stratejik Planı'nda yer alan amaçların gerçekleştirilebilmesi için beş yıllık tahmini 21.584.538 TL'lik kaynağa ihtiyaç duyulacağı düşünülmektedir.

Okulumuz stratejik planında 3 Tematik Amaç, 10 Hedef, 46 Performans Göstergesi ve 52 Strateji bulunmaktadır. Söz konusu hedeflere ilişkin bütçe dağılımları 5 yıllık olarak aşağıdaki tabloda belirtilmiştir. Tabloda beş yıllık Maliyetlendirme sonucunda okulumuzun tahmini olarak 21.584.538 TL'lik bir harcama yapacağı düşünülmektedir. Plan dönemi amaç maliyetlerine ilişkin alttaki tabloda ayrıntılı bilgiye yer verilmiştir.

Tahmini Maliyet Tablosu							
Amaç	Hedef	2024	2025	2026	2027	2028	Toplam Maliyet
AMAÇ 1	Hedef 1.1	15.000	20.000	25.000	30.000	35.000	125.000
	Hedef 1.2	50.000	62.500	78.125	97.656	122.070	410.351
AMAÇ 2	Hedef 2.1	30.000	45.000	67.500	1.012.500	1.518.750	2.673.750
	Hedef 2.2	50.000	75.000	1.125.000	1.687.500	2.531.250	5.468.750
	Hedef 2.3	10.000	15.000	22.500	33.750	50.625	131.875
	Hedef 2.4	100.000	150.000	225.000	335.750	506.250	1.317.000
AMAÇ 3	Hedef 3.1	1.000.000	1.000.000	1.000.000	1.000.000	1.000.000	5.000.000
	Hedef 3.2	5.000	7.500	11.250	16.875	25.312	65.937
	Hedef 3.3	10.000	15.000	22.500	33.750	50.625	131.875
	Hedef 3.4	100.000	150.000	225.000	335.750	506.250	1.317.000
AMAÇ TOPLAM		1.370.000	1.540.000	2.801.875	4.583.531	6.346.132	16.641.538
GENEL YÖNETİM GİDERLERİ		890.000	934.000	989.000	1.040.000	1.090.000	4.943.000
TOPLAM KAYNAK		2.260.000	2.474.000	3.790.875	5.623.531	7.436.132	21.584.538

Tablo 50: Tahmini Maliyet Tablosu

V. BÖLÜM

İZLEME VE DEĞERLENDİRME



İZLEME ve DEĞERLENDİRME

Stratejik Planlarda yer alan Amaç ve Hedeflere ulaşma durumlarının tespiti ve bu yolla Stratejik Planlardaki Amaç ve Hedeflerin gerçekleştirilebilmesi için gerekli tedbirlerin alınması İzleme ve Değerlendirme ile mümkün olmaktadır.

İzleme; Stratejik Plan uygulamasının sistematik olarak takip edilmesi ve raporlanmasıdır. Değerlendirme ise; uygulama sonuçlarının Amaç ve Hedeflere kıyasla ölçülmesi ve söz konusu Amaç ve Hedeflerin tutarlılık ve uygunluğunun analizidir.

Samih Ayverdi Anadolu Lisesi, 2024-2028 Stratejik Planı'nın İzleme ve Değerlendirme uygulamalarını, MEB 2024-2028 Stratejik Planı İzleme ve Değerlendirme Modeli çerçevesinde yürütülecektir. İzleme ve değerlendirme sürecine yön verecek temel ilkeleri; "Katılımcılık, Saydamlık, Hesap verebilirlik, Bilimsellik, Tutarlılık ve Nesnellik" olarak ifade edilebilir.

İdarelerin kurumsal yapılarının kendine has farklılıkları, izleme ve değerlendirme süreçlerinin de farklılaşmasını beraberinde getirmektedir. Eğitim idarelerinin ana unsurunun, girdi ve çıktılarının insan oluşu, ürünlerinin değerinin kısa vadede belirlenememesine ve insan unsurundan kaynaklı değişkenliğin ve belirsizliğin fazla olmasına yol açmaktadır. Bu durumda sadece nicel yöntemlerle yürütülecek izleme ve değerlendirmelerin eğitsel olgu ve durumları açıklamada yetersiz kalabilmesi söz konusudur. Nicel yöntemlerin yanında veya onlara alternatif olarak nitel yöntemlerin de uygulanmasının daha zengin ve geniş bir bakış açısı sunabileceği belirtilebilir.

Samih Ayverdi Anadolu Lisesi 2024-2028 Stratejik Planı İzleme ve Değerlendirme Modeli' nin çerçevesini

- ✓ Performans göstergeleri ve stratejiler bazında gerçekleşme durumlarının belirlenmesi,
- ✓ Performans göstergelerinin gerçekleşme durumlarının hedeflerle kıyaslanması,
- ✓ Stratejiler kapsamında yürütülen faaliyetlerin Müdürlük faaliyet alanlarına dağılımının belirlenmesi,
- ✓ Sonuçların raporlanması ve paydaşlarla paylaşımı,
- ✓ Hedeflerden sapmaların nedenlerinin araştırılması,
- ✓ Alternatiflerin ve çözüm önerilerinin geliştirilmesi süreçleri oluşturmaktadır.

İzleme ve değerlendirme sürecinin işleyişi ana hatlarıyla yukarıdaki şekilde özetlenmiştir.

Samih Ayverdi Anadolu Lisesi 2024–2028 Stratejik Planı'nda yer alan performans göstergelerinin gerçekleşme durumlarının tespiti yılda iki kez yapılacaktır. İlk altı aylık dönemi kapsayan birinci izleme kapsamında, MEB Stratejik Plan İzleme ve Değerlendirme Modülü vasıtasıyla, harcama birimlerinden sorumlu oldukları Performans Göstergeleri ve Stratejiler ile ilgili gerçekleşme durumlarına ilişkin veriler toplanarak konsolide edilecektir. Gösterge hedeflerinin gerçekleşme durumları hakkında hazırlanan "Stratejik Plan İzleme Raporu" Okul Müdürü, Okul Müdür Yardımcıları ve kurum içi paydaşların görüşüne sunulacaktır. Bu aşamada amaç, varsa öncelikle yıllık hedefler olmak üzere, hedeflere ulaşılmasının

önündeki engelleri ve riskleri belirlemek ve yıllık hedeflere ulaşılmasını sağlamak üzere gerekli görülebilecek tedbirlerin alınmasıdır.

İkinci izleme kapsamında ise MEB Stratejik Plan İzleme ve Değerlendirme Modülü vasıtasıyla, Strateji Geliştirme Şube Müdürlüğü tarafından harcama birimlerinden sorumlu oldukları Performans Göstergeleri ve Stratejiler ile ilgili yıl sonu gerçekleşme durumlarına ait veriler toplanarak konsolide edilecektir.

Stratejik Plan değerlendirme raporu, üst yönetici başkanlığında yapılan değerlendirme toplantısında Stratejik Planın kalan süresi için hedeflere nasıl ulaşılabileceğine ilişkin alınacak gerekli önlemleri de içerecek şekilde nihai hâle getirilerek Bakanlığımızca belirlenen tarihe kadar Millî Eğitim Bakanlığı Strateji Geliştirme Başkanlığına gönderilecektir. Hedeflerin ve ilgili performans göstergeleri ile risklerin takibi, hedeften sorumlu birimin harcama yetkilisinin; hedeflerin gerçekleşme sonuçlarının harcama birimlerinden alınarak konsolide edilmesi, analizi, değerlendirilmesi ve üst yöneticiye sunulması ise Müdürlüğümüz Strateji Geliştirme Şubesinin sorumluluğundadır.

Performans göstergelerinin izlenmesinde standartlaşmanın sağlanması ve güvenilirliğin temin edilmesi önemli bir konudur. Bu sebeple performans göstergelerinin kimlik kartı olarak nitelendirilebilecek "Performans Göstergesi Kartı" geliştirilmesi uygulaması yürütülmüştür. Müdürlüğümüze özgü geliştirilen performans göstergesi kartı ile her bir performans göstergesinin veri kaynağı, analitik çerçevesi, kapsamı, veri temin dönemi, ilişkili olduğu stratejiler, sorumlu birim gibi birçok bilgi kayıt altına alınmıştır. Bu yolla performans göstergelerine ilişkin izleme verilerinin güvenilirliğinin ve karşılaştırılabilirliğinin güvence altına alınması sağlanmıştır. Gösterge kartlarının birleştirilmesi ile de hedef kartları oluşturulmuştur.



Şekil 2: İzleme ve Değerlendirme Süreci

ÖRNEK İZLEME DEĞERLENDİRME ŞABLONU

2024-2025 EĞİTİM ÖĞRETİM YILI STRATEJİK PLAN İZLEME VE DEĞERLENDİRME TABLOSU					
A1					
H1.1					
Hedef 1.1 Performansı	PG 1.1.1'in performansının hedefe etkisinin çarpımı ile PG 1.1.2'nin performansının hedefe etkisinin çarpımları sonucunun toplanmasıyla elde edilir.				
Sorumlu Birim					
Performans Göstergesi	Hedefe Etkisi (%)	Plan Dönemi Başlangıç Değeri *(A)	İzleme Dönemindeki Yıl Sonu Hedeflenen Değer (B)	İzleme Dönemindeki Gerçekleşme Değeri (C)	Performans (%) $(C-A)/(B-A)$
PG 1.1.1 Her dönem sınıf velilerine yönelik düzenlenen etkinlik sayısı					
PG 1.1.2 En az bir aile eğitimi alan veli oranı (%)					
Hedefe İlişkin Değerlendirmeler					



T.C.
ZEYTİNBURNU KAYMAKAMLIĞI
İlçe Millî Eğitim Müdürlüğü
Samiha Ayverdi Anadolu Lisesi



Sayı : E-99559324-602.01.01-101720730
Konu : MEB 2024-2028 Stratejik Planı

07.05.2024

MÜDÜRLÜK MAKAMINA

İlgi: Bakanlığımız Strateji Geliştirme Başkanlığının 06.10.2022 tarihli ve E-66968699- 10.06.01-60162336 sayılı yazısı (Genelge No: 2022/21)

Müdürlüğümüzün 2024-2028 Stratejik Planı İlgi Genelge uyarınca ve 5018 sayılı Kamu Mali Yönetimi ve Kontrol Kanunu gereğince hazırlanarak tamamlanmış ve EK'te sunulmuştur.

Müdürlüğümüzün orta ve uzun vadeli amaçlarını, temel ilke, hedef ve önceliklerini, performans ölçütlerini, bunlara ulaşmak için izlenecek yöntemler ile kaynak dağılımını içeren 2024-2028 Stratejik Planı Müdürlüğümüzce uygun görülmektedir.

Makamlarınızca da uygun görüldüğü takdirde; tensiplerinize arz ederim.

Erkan KESKİN
Şube Müdürü

OLUR

<...>

İsmail ÇETİNKAYA
İlçe Milli Eğitim Müdürü

EK-1 Stratejik Plan

Bu belge güvenli elektronik imza ile imzalanmıştır.

Adres :

Belge Doğrulama Adresi : <https://www.turkiye.gov.tr/meb-ebys>

Telefon No : 0 () _ _ _ _

Bilgi için:

E-Posta:

Unvan : Müdür

KeP Adresi : meb@hs01.kep.tr

İnternet Adresi:

Faks: _____

Bu evrak güvenli elektronik imza ile imzalanmıştır. <https://evraksorgu.meb.gov.tr> adresinden f c5a- 7934- 30d2- adb9- a016 kodu ile teyit edilebilir.