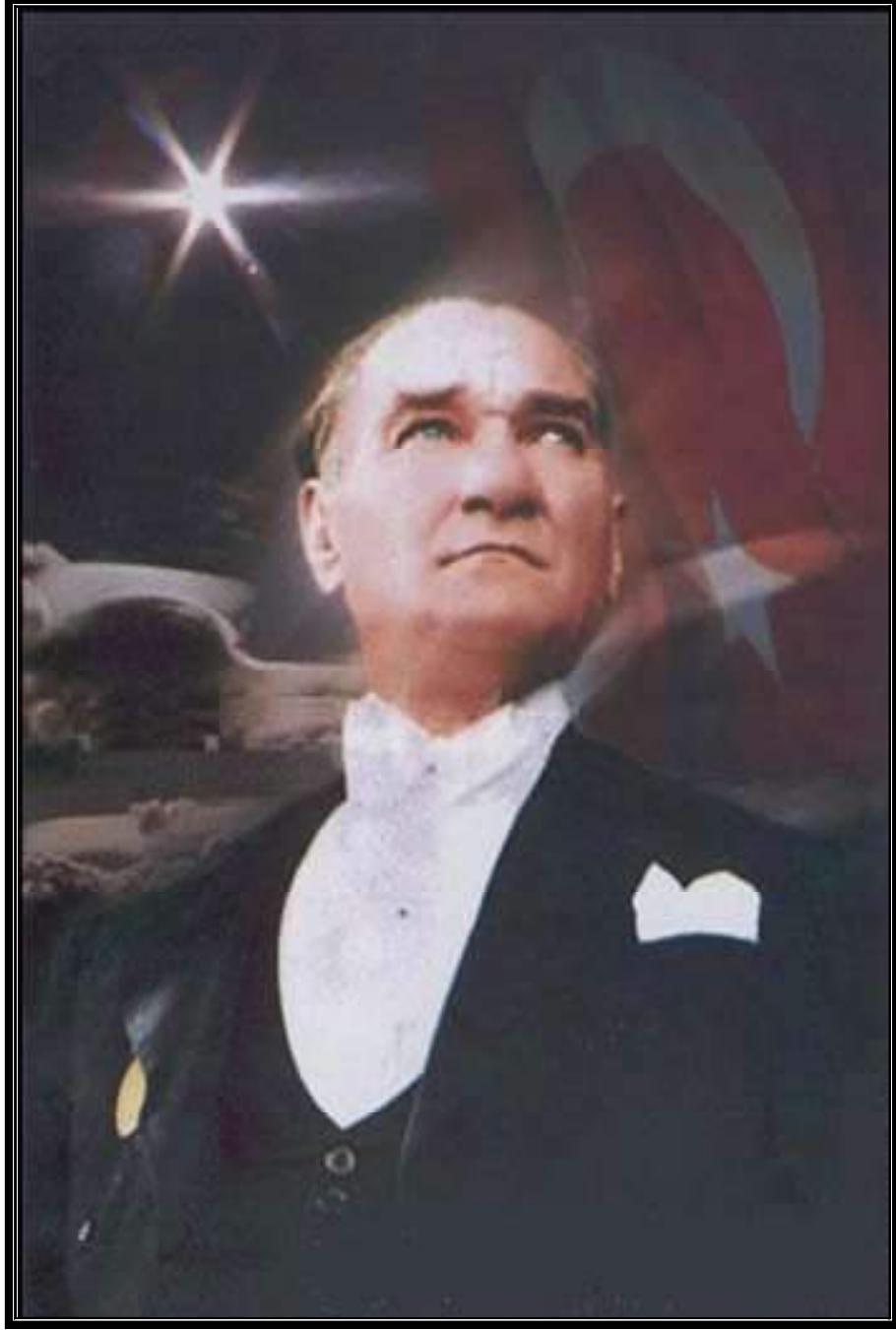


T.C.
İSTANBUL VALİLİĞİ
İL MİLLİ EĞİTİM MÜDÜRLÜĞÜ
FATİH İLÇE MİLLİ EĞİTİM MÜDÜRLÜĞÜ



SÂMİHA AYVERDİ ANADOLU LİSESİ
2015-2019 STRATEJİK PLANI REVİZYON
(NİSAN 2017)



Mektep, genç dımađlara insanlıđa hürmeti, mıslet ve memlekete muhabbeti, istiklâl şerefini öğretir.

K. Atatürk

İSTİKLAL MARŞI



Korkma, sönmez bu şafaklarda yüzen al sancak;
Sönmeden yurdumun üstünde tüten en son ocak.
O benim milletimin yıldızıdır, parlayacak;
O benimdir, o benim milletimindir ancak.

Çatma, kurban olayım, çehreni ey nazlı hilal!
Kahraman ırkıma bir gül! Ne bu şiddet, bu celal?
Sana olmaz dökülen kanlarımız sonra helal...
Hakkıdır, hakk'a tapan, milletimin istiklal!

Ben ezelden beridir hür yaşadım, hür yaşarım.
Hangi çılgın bana zincir vuracakmış şaşarım!
Kükremiş sel gibiyim, bendimi çiğner, aşarım.
Yırtarım dağları, enginlere sığam, taşarım..

Garbin afakını sarmışsa çelik zırhlı duvar,
Benim iman dolu göğsüm gibi serhaddim var.
Ulusun, korkma! Nasıl böyle bir imanı boğar,
'Medeniyet!' dediğin tek dişi kalmış canavar?

Arkadaş Yurduma alçakları uğatma, sakın.
Siper et gövdeni, dursun bu hayasızca akın.
Doğacaktır sana va'dettiği günler hakk'ın...
Kim bilir, belki yarın, belki yarından da yakın.

Bastığın yerleri 'toprak!' diyerek geçme, tanı:
Düşün altında binlerce kefensiz yatanı.
Sen şehit oğlusun, incitme, yazıktır, atanı:
Verme, dünyaları alsan da, bu cennet vatanı..

Kim bu cennet vatanın uğruna olmaz ki feda?
Şüheda fışkıracak toprağı sıksan, şüheda!
Canı, cananı, bütün varımı alsın da hüda,
Etmesin tek vatanımdan beni dünyada cüda.

Ruhumun senden, ilahi, şudur ancak emeli:
Değmesin mabedimin göğsüne namahrem eli.
Bu ezanlar-ki şahadetleri dinin temeli,
Ebedi yurdumun üstünde benim inlemeli.

O zaman vecd ile bin secde eder -varsa- taşım,
Her cerihamdan, ilahi, boşanıp kanlı yaşım,
Fışkırır ruh-i mücerred gibi yerden naşım;
O zaman yükselerek arşa değer belki başım..

Dalgalan sen de şafaklar gibi ey şanlı hilal!
Olsun artık dökülen kanlarımın hepsi helal.
Ebediyen sana yok, ırkıma yok izmihlal:
Hakkıdır, hür yaşamış bayrağımın hürriyet;
Hakkıdır, hakk'a tapan, milletimin istiklal!

Mehmet Akif Ersoy

GENÇLİĞE HİTABE



Ey Türk gençliği!

Birinci vazifen, Türk istiklâlini, Türk Cumhuriyeti'ni, ilelebet muhafaza ve müdafaa etmektir. Mevduiyetinin ve istikbalinin yegâne temeli budur. Bu temel, senin en kıymetli hazinendir. İstikbalde dahi, seni bu hazineden mahrum etmek isteyecek dahilî ve harici bedhahların olacaktır. Bir gün, istiklâl ve Cumhuriyet'i müdafaa mecburiyetine düşersen, vazifeye atılmak için, içinde bulunacağın vaziyetin imkân ve şerâitini düşünmeyeceksin! Bu imkân ve şerâit, çok namüsaî bir mahiyette tezahür edebilir. İstiklâl ve Cumhuriyetine kastedecek düşmanlar, bütün dünyada emsali görülmemiş bir galibiyetin mümessili olabilirler. Cebren ve hile ile aziz vatanın bütün kaleleri zaptedilmiş, bütün tersanelerine girilmiş, bütün orduları dağıtılmış ve memleketin her köşesi bilfiil işgal edilmiş olabilir. Bütün bu şerâitten daha elîm ve daha vahim olmak üzere, memleketin dahilinde, iktidara sahip olanlar gaflet ve dalâlet ve hattâ hıyanet içinde bulunabilirler. Hattâ bu iktidar sahipleri, şahsî menfaatlerini, müstevlîlerin siyasi emelleriyle tevhid edebilirler. Millet, fakr-ü zaruret içinde harap ve bîtap düşmüş olabilir.

Ey Türk istikbalinin evlâdı! İşte, bu ahval ve şerâit içinde dahi vazifen, Türk istiklâl ve Cumhuriyetini kurtarmaktır!

Muhtaç olduğun kudret, damarlarındaki asil kanda mevcuttur!

Gazi Mustafa Kemâl ATATÜRK

20 Ekim 1927

SUNUŞ



Eđitim, insan hayatı için dođumundan bařlayıp ölene kadar devam eden bir süreçtir. Okul hayatı bu sürecin bir parçası olarak büyük bir önem taşımaktadır. Mevcut şartlar, Türkiye’de eğitim sisteminin de yeni ihtiyaçları karşılayacak şekilde kendisini yenilemesini zorunlu kılmıştır.

Sâmiha Ayverdi Anadolu Lisesi, yürüttüğü faaliyetleri, Milli Eğitim Temel Kanununda belirlenen ilke ve amaçlar, kalkınma planları, programları, ilgili mevzuat ve benimsediğı temel ilkeler çerçevesinde planlamak, var olma nedenini tanımlayarak geleceğe yönelik vizyonunu oluşturmak, yürüttüğü faaliyetlerin stratejik amaçlarını, ölçülebilir hedeflerini saptamak, önceden belirlenmiş göstergeler doğrultusunda performanslarını ölçmek ve bu sürecin izleme ve değerlendirilmesini yaparak katılımcı bir yönetim anlayışıyla stratejik planlama çalışmalarını yürütmüştür.

Amacımız, lise yıllarında bize emanet edilen gençlerimizi Türk millî eğitiminin amaçları doğrultusunda güçlü Türkiye’nin geleceğini oluşturacak nitelikleri kazanmış bireyler olarak yetiştirmektir. Lise hayatı, öğrencinin şahsiyetinin oturmaya başladığı, bir yetişkin olarak temel vasıflarının yerleştiğı bir dönemdir. İşte bu dönemde ona vizyon kazandırmak hem öğrencinin kişisel dünyası hem de ülkemizin geleceğı açısından elzemdir. Bu da iyi bir stratejik planlama doğrultusunda gerçekleştirilen akademik eğitim ve güçlü bir kültürel altyapıdan geçmektedir.

Sâmiha Ayverdi Anadolu Lisesi, geçmişte olduğu gibi bugün de benimsediğı bu eğitim anlayışıyla öğrenciler yetiştirmeye devam etmektedir. Bu çalışmalara güç katan öğretmenlerimize, öğrencilerimize ve çalışma ekibimize teşekkür ederim.

Zeki Baki UZUN
Okul Müdürü

İÇİNDEKİLER

SUNUŞ	5
İÇİNDEKİLER	6
GİRİŞ	9
I. STRATEJİK PLANLAMA SÜRECİ	10
A. STRATEJİK PLANIN AMACI	13
B. STRATEJİK PLANIN KAPSAMI.....	13
C. STRATEJİK PLANIN YASAL DAYANAĞI	13
D. STRATEJİK PLAN ÜST KURULU VE STRATEJİK PLAN EKİBİ	14
II. BÖLÜM: DURUM ANALİZİ	16
A.Tarihi Gelişim	18
B.Yasal Yükümlülükler ve Mevzuat Analizi.....	21
C.Faaliyet Alanları İle Ürün ve Hizmetler	23
D-Paydaş Analizi.....	24
E-Kurum İçi Ve Dışı Analiz	27
I. Kurum İçi Analiz.....	34
II. Kurum Dışı Analiz.....	51
F-SAMİHA AYVERDİ ANADOLU LİSESİ GELİŞİM VE SORUN ALANLARI	53
III. BÖLÜM-GELECEĞE YÖNELİM	54
A-MİSYON, VİZYON VE TEMEL DEĞERLER.....	56
C-STRATEJİK AMAÇ, HEDEF VE TEDBİRLER	57
EĞİTİM VE ÖĞRETİME ERİŞİM	57
EĞİTİM VE ÖĞRETİMDE KALİTE	58
KURUMSAL KAPASİTE.....	64
IV. BÖLÜM: MALİYETLENDİRME	69
V. BÖLÜM: İZLEME ve DEĞERLENDİRME	72

TABLolar DİZİNİ

Tablo 1: Planın Yasal Dayanakları.....	13
Tablo 2: Stratejik Planın Üst Kurulu	14
Tablo3: Stratejik Plan Ekibi.....	14
Tablo 4: Kanunlar	21
Tablo 5: Yönetmelikler.....	22
Tablo 6: Faaliyet Alanları İle Ürün ve Hizmetler.....	23
Tablo 7: Paydaş Analizi.....	27
Tablo 8: Paydaş Tespit Analizi.....	28
Tablo 9: Paydaş Tablosu	30
Tablo 10: Paydaş Etki-Önem Analizi.....	32
Tablo 11: Memnuniyet Anketleri Geçmiş Performansı	33
Tablo 12: İdari Yapı	35
Tablo 13: Branşlar	35
Tablo 14: Okul Birimleri.....	36
Tablo 15: Kurullar.....	36
Tablo 16: Sınıf Rehber Öğretmenleri	37
Tablo 17: Sosyal Kulüpler.....	38
Tablo 18: Bina Bilgileri	39
Tablo 19: Yönetici Sayıları.....	40
Tablo 20: Yöneticilerin Yaş, Hizmet, Eğitim Durumları	40
Tablo 21: Yönetici Sirkülasyonu	41
Tablo 22: Öğretmen Sayıları	41
Tablo 23: Norm Kadro Bilgileri	42
Tablo 24: Memur Hizmetli Sayıları	42
Tablo 25: Öğretmen Sirkülasyonu	42
Tablo 26: Öğretmen Cinsiyet, Yaş Hizmet Bilgileri	43
Tablo 27: Öğretmen Eğitim Bilgileri	44
Tablo 28: Öğretmen Ödül Ceza Bilgileri	44
Tablo 29: Kurum Teknoloji Kullanım Bilgileri	44
Tablo30: Kurum Kaynak Bilgileri	45
Tablo 31: Kurum Gelir Gider Bilgileri.....	45
Tablo 32: Öğrenci İstatistikleri	46
Tablo 33: Öğrenci Sayısına İlişkin Bilgiler.....	46
Tablo 34: Yıllara Göre Mezun Olan Öğrenci Oranı	46

Tablo 35: Öğrencilerin Üniversite Sınavı Başarılarına İlişkin Bilgiler	47
Tablo 36: Öğrenci Bilgileri İstatistikleri.....	47
Tablo 37: Öğrenci Giriş Taban Puanları ve Yüzdeler Dilimleri	47
Tablo 38: Üst Politika Belgeleri	51
Tablo 39: GZFT	52
Tablo 40: Gelişim ve Sorun Alanları (Erişimin Arttırılması).....	53
Tablo 41: Gelişim ve Sorun Alanları (Kalitenin Arttırılması).....	53
Tablo 42: Gelişim ve Sorun Alanları (Kurumsal Kapasitenin Arttırılması).....	53
Tablo 43: Performans Göstergeleri 1.1	57
Tablo 44: Tedbirler 1.1.....	57
Tablo 45: Performans Göstergeleri 2.1	59
Tablo 46: Tedbirler 2.1.....	60
Tablo 47: Performans Göstergeleri 2.2	61
Tablo 48: Tedbirler 2.2.....	61
Tablo 49: Performans Göstergeleri 2.3	63
Tablo 50: Tedbirler 2.3.....	63
Tablo 51: Performans Göstergeleri 3.1	64
Tablo 52: Tedbirler 3.1.....	65
Tablo 53: Performans Göstergeleri 3.2	66
Tablo 54: Tedbirler 3.2.....	66
Tablo 55: Performans Göstergeleri 3.3	68
Tablo 56: Tedbirler 3.3.....	68
Tablo 57: Maliyet Tablosu	70
Tablo 58: Maliyet Dağılım Oranları	71

ŞEKİLLER DİZİNİ

Şekil 1: Sâmiha Ayverdi Anadolu Lisesi Müdürlüğü Stratejik Planlama Modeli	15
Şekil 2: Sâmiha Ayverdi Anadolu Lisesi Müdürlüğü Teşkilat Şeması	34

GİRİŞ

Ülkemizde 5018 sayılı Kamu Mali Yönetimi Kontrol Kanununda öngörülen ve stratejik plan hazırlamakla görevli kamu idarelerinin ve stratejik planlama sürecine ilişkin takvimin tespiti ile stratejik planların kalkınma planı ve programları ile ilişkilendirilmesine yönelik usul ve esasların belirlenmesi amacıyla hazırlanan “Kamu İdarelerinde Stratejik Planlamaya İlişkin Usul ve Esaslar Hakkında Yönetmelik” ve Milli Eğitim Bakanlığı’nın 2013/ 26 Sayılı Genelge ile Stratejik Planlama süreci başlamıştır.

Okullar aynı sistemin birer parçaları olmakla birlikte, her okul içinde bulunduğu çevre şartlarındaki farklılıklar ve değişen ihtiyaçları nedeniyle birbirinden farklıdır. Bütün bu farklılıklar nedeniyle gelişim hedefleri birbirinden farklı olabilmekle birlikte okul gelişim hedeflerinin Milli Eğitim Genel Amaçları çerçevesinde olması gerekir.

Stratejik Plan okulun gelişim hedeflerini belirleyen, bu hedeflere ulaşmada izlenecek stratejileri ortaya koyan, okula vizyon kazandıran bir plan olması sebebiyle yapacağımız çalışmalara yön verecek, önceliklerimizin tespitine yardımcı olacak ve okulumuzun sürekli gelişimini garanti altına alacaktır. Ayrıca stratejik plan içerisinde okulumuzun ilkeleri, değer yargıları, misyonu, vizyonu ve değerlendirme ölçüleri bulunacağından okul gelişiminden amaçlananlar da açıklığa kavuşmuş olacaktır.

Okulumuzun 2015-2019 yıllarındaki gelişim hedeflerini ve çalışmalarını planladığımız Stratejik Plan’ın kurumumuzu bulunduğu noktadan daha ileriye götürmesini temenni ediyoruz.

STRATEJİK PLANLAMA EKİBİ



1. BÖLÜM

STRATEJİK PLANLAMA SÜRECİ

I. BÖLÜM: STRATEJİK PLANLAMA SÜRECİ

1. Sâmiha Ayverdi Anadolu Lisesi Stratejik Planlama Hazırlık Süreci

Sâmiha Ayverdi Anadolu Lisesi stratejik planı, Kamu İdareleri İçin Stratejik Plan Hazırlama Kılavuzu ile MEB 2015-2019 Stratejik Planı'nda yer alan model esas alınarak hazırlanmıştır. MEB 16.09.2013 tarihli ve 2013/26 sayılı Stratejik Planlama Genelgesi ve Eki Hazırlık Programı kapsamında Sâmiha Ayverdi Anadolu Lisesi stratejik planı II. Dönem olan 2015-2019 Stratejik Plan hazırlama çalışmalarına başlamıştır.

1.1. Sâmiha Ayverdi Anadolu Lisesi Stratejik Planlama Süreci

Sâmiha Ayverdi Anadolu Lisesi Müdürlüğü, ilgili genelge ile Bakanlığımızın belirttiği takvim dâhilinde 2015-2019 Stratejik Planlama çalışmalarına başlamıştır. Çalışmalar, Stratejik Planlama Ekibi rehberliğinde tüm birimlerin katılımıyla yürütülmüştür. Müdürlüğümüzde Stratejik Planlama hazırlıkları kapsamında gerçekleştirilen faaliyetler aşağıda belirtilmiştir.

1. 2013/26 sayılı genelge doğrultusunda Sâmiha Ayverdi Anadolu Lisesi Stratejik Plan Üst Kurulu ve Sâmiha Ayverdi Anadolu Lisesi Stratejik Plan Ekibi oluşturulmuştur.
2. Sâmiha Ayverdi Anadolu Lisesi Stratejik Plan üst kuruluna yönelik bilgilendirme toplantısı yapılmıştır.
3. Sâmiha Ayverdi Anadolu Lisesi Stratejik Plan ekibine yönelik olarak üst düzey bilgilendirme toplantısı yapılmıştır
4. İlçe Stratejik Planlama Ekibinin düzenlediği "**Stratejik Planlama Kursu**"na Okulumuz idareci ve öğretmenleri katılmıştır.
5. Okulumuz personellerine yönelik Stratejik Planlama bilgilendirme toplantıları yapılmıştır.
6. İlçe okul ekiplerine yönelik Stratejik Plan Hazırlama Kurslarına Okulumuz Rehber Öğretmeni Ercan ÜLKER katılmıştır.
7. Okulumuz yönetici ve çalışanları ile paylaşım toplantıları yapılmıştır. Okulumuz web sayfasında stratejik planlama ile ilgili bilgi, doküman ve örnek uygulamaların paylaşılacağı bölüm eklenmiştir. Durum analizi çalışmaları hazırlanarak raporlanmıştır.
8. Durum analizinden elde edilen veriler ve Bakanlığımızın stratejik plan taslağından yola çıkarak stratejik amaç ve hedefler oluşturulmuş, bu hedeflere ait performans göstergeleri belirlenmiştir.

9. Stratejik planda yer alan amaç ve hedefleri gerçekleştirmek üzere TOWS metoduyla strateji ve politikalar belirlenmiş, tüm paydaşlardan faaliyet planları alınarak performans programı hazırlanmıştır.
10. Müdürlüğümüz stratejik planının onayı alınıp uygulamaya geçilmesi ile beraber izleme ve değerlendirme faaliyetleri de başlayacaktır. İzleme değerlendirme ise altı aylık ve yıllık olmak üzere senede iki defa gerçekleştirilecektir.

1.2. Stratejik Planın Hukuki Dayanakları

Stratejik planlamayı tüm kamu kurumları için yasal zorunluluk haline getiren düzenleme 10.12.2003 tarihinde çıkartılan 5018 sayılı Kamu Mali Yönetimi ve Kontrol Kanunu'dur. Kanunda yer alan stratejik planlamaya ilişkin hükümler 01/01/2005 tarihinde yürürlüğe girmiştir. Bu kanunun 3. maddesine göre stratejik plan; "kamu idarelerinin orta ve uzun vadeli amaçlarını, temel ilke ve politikalarını, hedef ve önceliklerini, performans ölçütlerini, bunlara ulaşmak için izlenecek yöntemler ile kaynak dağılımlarını içeren plandır." Kanunun 9. maddesi ise stratejik planların tüm kamu kurumları için bir zorunluluk haline geldiğini açıklamaktadır. Bu madde de "Kamu idareleri; kalkınma planları, programlar, ilgili mevzuat ve benimsedikleri temel ilkeler çerçevesinde geleceğe ilişkin misyon ve vizyonlarını oluşturmak, stratejik amaçlar ve ölçülebilir hedefler saptamak, performanslarını önceden belirlenmiş olan göstergeler doğrultusunda ölçmek ve bu sürecin izleme ve değerlendirmesini yapmak amacıyla katılımcı yöntemlerle stratejik plan hazırlarlar" denilmektedir.

Sâmiha Ayverdi Anadolu Lisesi, MEB 16/09/2013 tarihli ve 2013/26 sayılı Stratejik Planlama Genelgesi kapsamında II. Dönem 2015-2019 Stratejik Planlama hazırlama çalışmalarına başlamıştır.

A. STRATEJİK PLANIN AMACI

Okulumuzda kurumun iç dinamiklerinden beslenen, ihtiyaçlarını karşılayan, geleceğe ait bir vizyon oluşturan, katılımcı, şeffaf, hedefleri olan bir yönetim anlayışı oluşturmak.

B. STRATEJİK PLANIN KAPSAMI

Bu stratejik plan dokümanı Sâmiha Ayverdi Anadolu Lisesi Anadolu Lisesi' nin, mevcut durum analizi değerlendirmeleri doğrultusunda, 2015 – 2019 yıllarında geliştireceği amaç, hedef ve stratejileri kapsamaktadır.

C. STRATEJİK PLANIN YASAL DAYANAKLARI

	DAYANAĞIN ADI
1.	5018 yılı Kamu Mali Yönetimi ve Kontrol Kanunu
2.	Milli Eğitim Bakanlığı Stratejik Geliştirme Başkanlığının 2013/26 Nolu Genelgesi
3.	Milli Eğitim Bakanlığı 2015-2019 Stratejik Plan Hazırlık Programı

Tablo 1: Stratejik Planın Yasal Dayanakları

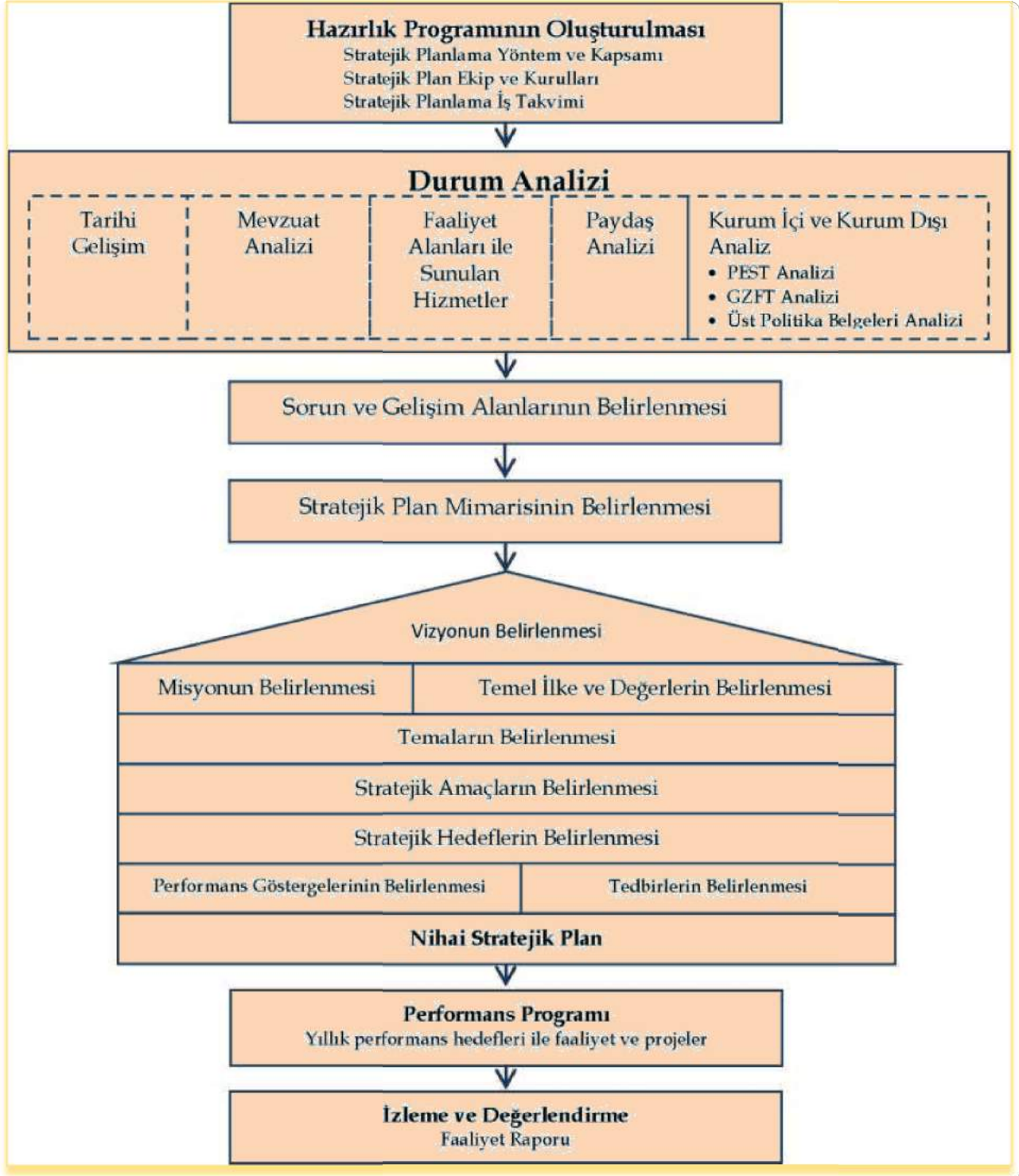
D.STRATEJİK PLAN ÜST KURULU VE STRATEJİK PLAN EKİBİ

STRATEJİK PLAN ÜST KURULU		
	ADI SOYADI	GÖREVİ
1	ZEKİ BAKİ UZUN	OKUL MÜDÜRÜ
2	EMİNE SEVAL YARDIM	MÜDÜR YARDIMCISI
3	CEM CAN	MATEMATİK ÖĞRETMENİ
4	LEYLA AYDIN	OKUL AİLE BİR. BAŞKANI
5	ASIYE UĞUR	OKUL AİLE BİR. YÖNETİM KURULU ÜYESİ

Tablo 2: Stratejik Planın Üst Kurulu

STRATEJİK PLAN EKİBİ		
	ADI SOYADI	GÖREVİ
1	EMİNE SEVAL YARDIM	MÜDÜR YARDIMCISI
2	HÜSEYİN KARAGÖZ	MÜDÜR YARDIMCISI
3	SÜMEYRA ÇINAR	ÖĞRETMEN
4	CEM CAN	ÖĞRETMEN
5	ASIYE UĞUR	OKUL AİLE B. BŞK.YRD.
6	MUSTAFA İLGÜN	VELİ
7	SERVET KARAL	VELİ

Tablo 3: Stratejik Plan



Şekil 1: Stratejik Planlama Modeli



II.BÖLÜM

DURUM ANALİZİ

II. BÖLÜM: DURUM ANALİZİ

Stratejik planlama sürecinin ilk adımı olan durum analizi, kuruluşun "Neredeyiz?" sorusuna cevap verir. Durum analizi stratejik planlama sürecinin diğer aşamalarına temel teşkil eder

Bu bölümde kurumun kontrol edebildiği etkenler ile kontrolü dışında olan ve belirsizlik oluşturan etkenlerin analizi yapılarak planlama sürecinin önemli bir parçası oluşturulmuştur.

Yaratıcı ve daha çok öğrenmeye açık bir durum analizi sorunun niteliği ve etkileri açısından önemli rol oynadığı düşüncesi stratejik planlama ekibini geniş kapsamlı analiz yapmaya sevk etmiştir. Bu çerçevede kurumun tarihçesi, yasal yükümlülükleri ve mevzuat analizi, faaliyet alanları ile ürün ve hizmetleri, paydaş analizleri, memnuniyet anketleri, kurum içi analizi, örgütsel yapısı, insan kaynakları, mali yapısı, teknolojik düzeyi, istatistiki verileri, çevre analizi ile kurumun içsel olarak güçlü ve zayıf yönleri ile dışsal etkenlerden kaynaklanan fırsatlar ve tehditleri belirlenmiştir.

Bütün bu değerlendirmeler sonucunda Sâmiha Ayverdi Anadolu Lisesi'nin durum analizi çıkarılarak, stratejik planlamanın birinci basamağı şekillendirilmiştir.

A. TARİHÇE

Okulumuz 1991–1992 eğitim-öğretim yılında dört hazırlık sınıfı ile Fatih Vatan Lisesi bünyesinde hizmete başladı. 1992–93 eğitim-öğretim yılı başında bugünkü binasına taşınarak 31.08.1992 tarih ve 300/221870 sayılı İstanbul İl Milli Eğitim Müdürlüğü yazısı ile ayrı bir müdürlük halinde eğitim öğretime devam etmesi uygun görüldü. Okulumuzun ilk adı Fatih Vatan Anadolu Lisesi'dir. 2005 yılına kadar Fatih ilçesindeki tek Anadolu lisesi olarak faaliyet göstermiştir.

2005 yılında İl Milli Eğitim Müdürlüğü'nün Ad Verme Komisyonununun 05.04.2005 tarih ve 2 nolu kararı ile okulumuz, Sâmiha Ayverdi Anadolu Lisesi adını almıştır. Fatih'te yaşamış, Fatih'e değerli hizmetler vermiş, hayat görüşü ile gelecek nesillere ışık tutan mütefekkir, yazar Sâmiha Ayverdi'nin adını alan okulumuz, bu üstat hanımefendinin misyonunu kendisine rehber alarak eğitim hayatına devam etmektedir.

Kurucu müdürümüz Hasan Doğan görevini 1997–1998 eğitim-öğretim yılının sonuna kadar sürdürmüş, ardından aynı yıl Melek Kuyucu görevi kendisinden devralmıştır. 2006–2007 eğitim-öğretim yılında Melek Kuyucu' nun emekli olmasının ardından Zeki Baki Uzun okul müdürlüğüne atanmıştır.

1997/98 döneminde ilk mezunlarını veren okulumuz daha ilk yıllarından itibaren büyük başarılarla imza atarak mezunlarının tamamını üniversiteye yerleştirmiştir. Öğretim kadromuz, sosyal etkinlikler konusunda gösterdiği özenle öğrencilerin yeteneklerini keşfetmelerini, kendilerini birey olarak tanımalarını ve topluma karşı sorumluluklarının bilincine varmalarını temel eğitim ilkesi olarak kabul etmiştir ve bu doğrultuda vizyonunu “akademik başarı, kültürel birikim” olarak belirlemiştir. Okulumuz bu vizyonu öğrencilerine verebilmek adına çalışmalar yürütmektedir. Öğrencilerimizin kültürel birikim kazanmaları için sosyal, kültürel anlamda festival, yarışma, gezi, proje çalışmaları yürütülmektedir.

Bugün de Türkiye'nin nitelikli üniversitelerine öğrenci gönderen Sâmiha Ayverdi Anadolu Lisesi, öğretim alanındaki bu başarılarını yeterli görmeyerek eğitim alanında da projeleriyle, sosyal etkinlikleriyle öğrencilerine zengin bir eğitim-öğretim hayatı sunmaya devam etmektedir.



Ek Bina Temel Atma Töreni 1992



19 Mayıs Töreni 1998-1999





B.YASAL YÜKÜMLÜLÜKLER VE MEVZUAT ANALİZİ

Sâmiha Ayverdi Anadolu Lisesi, Türkiye Cumhuriyeti Devleti yapısı içinde Millî Eğitim Bakanlığı'nın taşra teşkilatında yer alan bir kurumdur. Kurumumuz, taşra teşkilatındaki görevlerin yürütülmesi hususunda Kaymakamlık makamına bağlıdır.

Millî Eğitim Bakanlığının devlet adına üstlendiği sorumluluğun yerine getirilmesi, kanun, tüzük, yönetmelik, yönerge, genelge ve emirler doğrultusunda millî eğitim temel ilkeleri çerçevesinde kendisine bağlı birimleri izlemek, değerlendirmek ve geliştirme yönüyle sorumlulukları kanun ve Yönetmeliklerde açıkça tanımlanmıştır. Müdürlüğümüz, bu çerçevede belirlenen bütün iş ve işlemlerde İlçe Milli Eğitim Müdürlüğü Makamına karşı birinci dereceden sorumludur.

Sâmiha Ayverdi Anadolu Lisesi Müdürlüğü'nün yasal yetki, görev ve sorumlulukları, başta T.C. Anayasası olmak 14/6/1973 tarihli ve 1739 sayılı Millî Eğitim Temel Kanunu ve 25/8/2011 tarihli ve 652 sayılı Millî Eğitim Bakanlığının Teşkilât ve Görevleri Hakkında Kanun Hükmünde Kararname hükümlerine dayanılarak 18/11/2012 tarih ve 28471 sayılı Resmî Gazetede yayınlanan Yönetmelik esaslarına göre belirlenmiştir.

Stratejik plan hazırlanırken inceleme ve analizi yapılan yasa, kanun, Kanun hükmümde kararname, mevzuat, yönetmelik, genelge ve yönergeler aşağıda çıkarılmıştır.

KANUNLAR		
SAYI	YAYIN TARİHİ	KANUN
1789	24/06/1973	1789/ Milli Eğitim Temel Kanunu
2893	22/09/1983	2893/ Türk Bayrağı Kanunu
657	23/07/1965	657/ Devlet Memurları Kanunu
652	14/09/2011	652/ Milli Eğitim Bakanlığı Teşkilat Ve Görevleri Kanunu
5434	17/06/1949	5434/ T.C. Emekli Sandığı Kanunu
6245	18/02/1954	6245/ Harcırah Kanunu
5018	24/12/2003	5018/ Kamu Mali Yönetimi Ve Kontrol Kanunu
1072	10/06/1930	1072/ İlk Ve Orta Tedrisat Muallimlerinin Terfi Ve Tecziyeleri Hakkında Kanun

Tablo 4: Kanunlar

YÖNETMELİKLER

SAYI	YAYIN TARİHİ	YÖNETMELİK ADI
28758	07/9/2013	28758 MEB Ortaöğretim Kurumları Yönetmeliği
28793	12/10/2013	28793 MEB Personelinin Görevde Yükselme, Unvan Değişikliği ve Yer Değiştirme Suretiyle Atanması Hakkında Yönetmelik
28728	04/08/2013	28728 MEB Eğitim Kurumları Yöneticileri Atama ve Yer Değiştirme Yönetmeliği
28440	27/11/2012	28440 MEB 'na Bağlı Okul Öğrencilerinin Kılık Kıyafetine Dair Yönetmelik
28471	18/11/2012	28471 MEB İl ve İlçe Milli Eğitim Müdürlükleri Yönetmeliği
28409	12/9/2012	28409 MEB Ders Kitapları ve Eğitim Araçları Yönetmeliği
28405	08/9/2012	28405 Eğitim Öğretim Tesislerinin Kiralama Karşılığı Yapıtırılması ve Tesislerdeki Eğitim Öğretim Hizmet Alanları Dışındaki Hizmet ve Alanların İşletilmesi Karşılığında Yenilenmesine Dair Yönetmelik
28283	05/5/2012	28283 Ulusal ve Resmi Bayramlar İle Mahalli Kurtuluş Günleri, Atatürk Günleri ve Tarihi Günlerde Yapılacak Tören ve Kutlamalar Yönetmeliği
28199	09/02/2012	28199 Okul Aile Birliği Yönetmeliği
28144	16/12/2011	28144 MEB'in Yurtdışı Teşkilatına Sürekli Atanacak Personel Hakkında Yönetmelik
27914	24/04/2011	27914 MEB Sicil Amirleri Yönetmeliğinin Yürürlükten Kaldırılmasına Dair Yönetmelik
27573	06/05/2010	27573 MEB Öğretmenlerinin Atama ve Yer Değiştirme Yönetmeliği
28409	12/09/2012	28409 MEB Talim Terbiye Kurulu Başkanlığı Yönetmeliği
26932	10/07/2008	26932 İlköğretim ve Ortaöğretim Kurumlarında Parasız Yatılılık, Burs ve Sosyal Yardımlar Yönetmeliği
2590	Kasım 2006	2590 MEB Anadolu Liseleri Öğretmenlerinin Seçimi ve Atamalarına İlişkin Yönetmeliğin Yürürlükten Kaldırılmasına Dair Yönetmelik
25905	13/08/2005	25905 Öğretmenlik Kariyer Basamaklarında Yükselme Yönetmeliği
25699	13/01/2015	25699 MEB İlköğretim ve Ortaöğretim Kurumları Sosyal Etkinlikler Yönetmeliği
24501	22/08/2001	24501 MEB Okul Kütüphaneleri Yönetmeliği
2524	Mayıs 2001	2524/ Rehberlik Ve Psikolojik Danışma Hizmetleri Yönetmeliği
26254	09/08/2006	26254/ Millî Eğitim Bakanlığı Kurum Tanıtım Yönetmeliği
24376	17/04/2001	24376/ Millî Eğitim Bakanlığı Rehberlik Ve Psikolojik Danışma Hizmetleri Yönetmeliği
26804	18/02/2006	26804/ Strateji Geliştirme Birimlerinin Çalışma Usul Ve Esasları Hakkında Yönetmelik
26179	26/05/2006	26179/ Kamu İdarelerinde Stratejik Planlamaya İlişkin Usul Ve Esaslar Hakkında Yönetmelik
26407	18/01/2007	26407/ Taşınır Mal Yönetmeliği
22161	14/01/1995	22161/ Millî Eğitim Bakanlığı Hizmetiçi Eğitim Yönetmeliği
26378	16/12/2006	26378/ Ekders Yönetmeliği

Tablo 5: Yönetmelikler

C. FAALİYET ALANLARI İLE ÜRÜN VE HİZMETLER

SIRA	FALİYET ALANLARI	ÜRÜN VE HİZMETLER
1	OKUL YÖNETİM HİZMETLERİ	<ol style="list-style-type: none">1. Yönetim Hizmetlerini Yürütme2. İş ve işlemleri mevzuatlarına uygun yürütme3. Planlama4. Beklenmedik olaylara müdahale etme5. Görev dağılımı yapma6. İşbirliği içinde olunan resmi ve özel kurumlar arasındaki işbirliğini artırma amacıyla nezaket ziyaretlerinde bulunma, okul-çevre ilişkilerini geliştirme7. Müdür adına toplantı ve törenlere katılma8. Müdüre vekâlet etme9. Protokol kurallarını uygulama10. Kurul ve komisyonlara katılma11. Bilginin paylaşılmasını sağlama, toplantılar yapma12. Çalışanları karar sürecine ortak etme13. Eğitimle ilgili yerel ve genel haberleri takip etme14. Web sitesinin güncellenmesini sağlama15. Okulda yapılan çalışmalarını kamuoyuyla paylaşma16. Elektronik Ortamdaki İşlemlerin Zamanında Yapılmasını Sağlama17. İdari ve Büro İşlemlerinin Yürütülmesini Sağlama18. Arşiv işlemlerini yürütme19. Mesai saatlerini uygulama20. Stratejik Planın uygulanmasını takip etme21. Kurumsal projeleri takip etme22. Zümrelerde ya da birimlerde yapılmak istenilen faaliyet taleplerini değerlendirme23. Eğitim çalışmalarını ile ilgili komisyonlar kurarak bu birimler arasında koordinasyonu sağlama24. Strateji Geliştirme, Proje, ve OGYE konularında bilgilendirme çalışmalarını yürütme25. İstatistikî bilgilerin toplanmasını, analiz ederek değerlendirilmesi ve bu bilgilerin paylaşılmasını sağlama26. Brifing Dosyası hazırlamak ve güncel tutulmasını sağlamak27. Servis ihalesini ve işlemlerini yapma,servis hizmetleri ile ilgili iş ve işlemleri yürütme.28. Kantin ihalesini ve işlemlerini yapma,servis hizmetleri ile ilgili iş ve işlemleri yürütme.29. Geçirilen teftiş ve denetim sonuçlarını inceleme ve değerlendirme30. Sivil Savunma İşlemlerini Yürütme31. Nöbet görevlerini düzenleme32. Okulun sabotaj ve afetlere karşı hazır olmasını sağlama

2

ÖĞRETİM HİZMETLERİNİN YÖNETİMİ

Öğrenci İşlerini Yürütme

1. Öğrenci kayıt ve nakil işlemlerinin yürütülmesi
2. Öğrencilerin sağlık işlerini yürütme
3. Okul öğrenci kontenjanları işlemlerinin takibini yapma
4. Okulun diploma işlemlerinin yürütülmesini sağlama
5. Öğrenci üst disiplin kurulu işlemlerinin yürütülmesini sağlama
6. Öğrencilerin, okul kayıt alanlarını belirleme
7. Öğrenci meclisleri işlemlerini yürütme
8. Yurt içi-yurt dışı diploma ve belge denklik işlemlerini yürütme
9. Burs işlemlerini yürütme

Öğretim Hizmetleri

1. Kitap Seçimi yapılışı
2. Ders Program yapılışı
3. Öğretmen Sınıf dağılımı yapılışı
4. Müfredata uygun olarak yıllık planların yapılışı
5. Öğrenci başarısını artırmaya yönelik çalışmalar yapma
6. Okuldaki öğretim ortamlarının etkin kullanımının takibini yapma
7. Ölçme ve değerlendirme çalışmalarını takip etme
8. Zümre toplantıları ile ilgili işlemleri yürütme

Eğitim Hizmetleri

1. Okuldaki eğitimin düzenli yürütülmesini sağlama
2. Kulüp çalışmalarının yapılmasını sağlama
3. Zaman çizelgesini hazırlama
4. İlçe Milli Eğitim Müdürlüğünden gelen sağlık, beslenme, çevre, trafik vb. hizmetlerle ilgili eğitici programları uygulama
5. Öğrencilerin öz güvenini, başarılarını, topluma değer katma ve üretme becerilerini geliştirici çalışmalar yapma
6. Öğrencilerin zararlı alışkanlardan uzak tutulması için tedbirler alma
7. Proje üretimi
8. Okul-veli işbirliğinin sağlanması
9. Sosyal-Kültürel Faaliyetleri Yürütme
10. Bilimsel, sosyal ve kültürel faaliyetleri yürütme
11. Okuma alışkanlığını artırmaya yönelik çalışmalar yapma
12. Okul kütüphanesinin zenginleştirilmesini teşvik etme
13. Öğrencilerin çevre duyarlılığını artırıcı faaliyetlerin düzenlenmesini sağlama
14. Yerel, ulusal, uluslararası yarışmalara katılma
15. Tüm çalışanlara ve öğrencilere tasarruf bilinci kazandırma
16. Bilim şenlikleri düzenleme
17. Gezilerle ilgili işlemleri yürütme
18. Kültürel yarışmalarla ilgili işlemleri yürütme
19. Tören programı hazırlama ve uygulama
20. Panel ve konferanslar planlama
21. Türkçenin doğru kullanımına yönelik faaliyetlerin yapılmasını sağlama
22. Tarih bilincini oluşturmaya yönelik çalışmalar yapılmasını sağlama
23. Sosyal-sportif çalışmalara katılma
24. Millî bayram ve mahallî günlerle ilgili törenlere katılma

3	MADDİ KAYNAKLARIN YÖNETİMİ	<ol style="list-style-type: none">1. Muhasebe işlerini Yürütme2. Kurumun bütçesini hazırlama ve yürütme3. Okulun hizmet alımıyla ilgili işlemlerini yürütme4. Ödenek talep ve takip işlerini yürütme5. Satın alma işlemlerini yürütme6. Sözleşmeli Personelin SGK işlemlerini yürütme ve primlerinin ödenmesini sağlama7. Aile ve çocuk bildirimlerinin alınmasını sağlamadır8. Ek ders ve egzersiz işlemlerini yürütme9. Onarım işlemlerinin yapılmasını sağlama10. Okul eğitim ortamlarının iyileştirilmesini takip etme11. Tesis ve araç-gereçlerinin periyodik bakımının yapılmasını sağlama12. Okulun fizikî kapasitelerinin aktif kullanımını sağlama13. Okulun teknik kontrollerini yaptırma14. Okulun ısıtma, soğutma ve havalandırma tesisatlarının periyodik bakımlarını yaptırma15. Okul ve kurumların elektrik tesisatının periyodik bakımını yaptırma16. Bacaların periyodik bakımının yaptırılması ve yangın tüplerinin doldurulmasını takip17. Satın alma ve ihale işlerini gerçekleştirme18. Okulun teknik ve teknolojik donanımını sağlama19. Kurumların araç yakıtlarını temin etme20. Ulaşım ve haberleşme işlerini yürütme21. Okulun su, elektrik, doğalgaz abonelik, sarfiyat, haberleşme işlemlerini yürütme22. Donatım ihtiyaçlarının tespitlerini yapma23. Kurumlara ayniyat ve donatım malzemeleri sağlama24. Donatım malzemelerinin ihtiyaç duyulan kurumlara dağıtımını sağlamadır
4	İNSAN KAYNAKLARI YÖNETİMİ	<ol style="list-style-type: none">1. Personel Hizmetlerini Yürütme2. Özlük İşlemlerini Yürütme Faaliyet Basamakları3. Derece, kademe, terfi ve intibak işlemlerinin takip edilmesini sağlama4. Personelin izin işlemlerinin yürütülmesini sağlama5. Personelin emeklilik işlemlerinin yürütülmesini sağlama6. Özlük sicil raporu ve dosyasının tutulmasını sağlama7. Sendika işlemlerinin yürütülmesini sağlama8. MEBBİS'te personel bilgilerinin güncellenmesini sağlama9. Personelin sağlık işlemlerini yürütme10. Atama İşlemlerini Yürütme11. Kadro planlama12. Her türlü görevlendirme işlemlerini yürütme13. Personelin başlama/ayrılma işlemlerini yürütme14. Okulun personel ve öğretmen dağılımını sağlama15. Görevde yükselme ile ilgili iş ve işlemleri yürütme16. Okul yöneticilerinin görevlendirmelerini yapma

5	REHBERLİK FAALİYETLERİNİ YÜRÜTME	<ol style="list-style-type: none">1. Rehberlik ve Psikolojik Danışmanlık İşlemlerini Yürütme2. Faaliyet Basamakları3. Okuldaki rehberlik faaliyetlerini planlama4. Rehberlik ve psikolojik danışma hizmetleri yürütme komisyonunun çalışmasını sağlama5. Rehberlik psikolojik danışma hizmetleri yıllık çalışma planı6. Dokuzuncu Sınıflar için oryantasyon çalışmalarını planlama ve yürütme7. Sınıflar için sınav hazırlık ve başvuru işlemlerini yürütme8. Okul demografik yapısı, memnuniyet anketleri, üniversiteye yerleşme oranları ve analizleri vb. istatistikî çalışmaları planlama, yürütme
---	-----------------------------------------	-------------------------------------------------------------------------------------------------------------------------------------------------------------------------------------------------------------------------------------------------------------------------------------------------------------------------------------------------------------------------------------------------------------------------------------------------------------------------------------------------------------------------------------------------------------------------------------------------------------------------------------------------------------------------------------

Tablo 6: Faaliyet Alanları İle Ürün ve Hizmetler

D.PAYDAŞ ANALİZİ

Okulumuzun paydaş analizi, kurumun hizmetlerini kullananlar, kurumun faaliyetlerini yönlendirenler, Kurumun hizmetlerini kullananlar, kurumun hizmetlerini yönlendirenler, kurumu etkileyenler, kurumun işbirliği yaptığı sektörler dikkate alınarak yapılmıştır.

PAYDAŞ ANALİZİ	
İÇ PAYDAŞLAR	DIŞ PAYDAŞLAR
1.Öğrenci	1.Veli
2. Öğretmen	2. MEB
3. Okul İdaresi	3. İstanbul MEM
4. Destek Personeli	4.İstanbul Valiliği
5. Okul Aile Birliği	5.İstanbul Belediye Başkanlığı
6. Kantin İşletmesi	6. Fatih İlçe Kaymakamlığı
7. Servis İşletmesi	7. Fatih MEM
	8. Fatih Belediye Başkanlığı
	9. Üniversiteler
	10. Sivil Toplum Kuruluşları
	11. Destek Veren Firmalar
	12. Çevre ortaöğretim okulları
	13.Çevre ortaokulları
	14.Resmi ve Özel Öğrenci Yurtları
	15.Büyükelçilikler
	16.Şehremini Karakolu
	17.Topkapı Mahallesi Muhtarlığı
	18. İstanbul İl Emniyet Müdürlüğü
	19.Panama Temizlik
	20.SGK
	21.İŞKUR
	22.Çevre Hastaneler
	23. Yayınevleri
	24. VAL- SAAL Mezunları Derneği

Tablo 7: Paydaş Analizi

Paydaş Tespit Analizi

ÖNEMLİ PAYDAŞLAR	KURUM İÇİ-DIŞI		PAYDAŞ TÜRÜ					
	Dış Paydaş	İç Paydaş	Lider	Hizmet Üreten	Hizmet Alanlar	Temel Ortak	Stratejik ortak	Tedarikçi
	1.Öğrenci		✓			✓	✓	
2. Öğretmen		✓		✓	✓	✓		
3. Okul İdaresi		✓	✓	✓	✓	✓		
4. Destek Personeli		✓		✓	✓	✓		
5. Veli	✓				✓	✓		
6. Okul Aile Birliği		✓		✓	✓	✓		
7. Kantin İşletmesi		✓		✓		✓		
8. Servis İşletmesi		✓		✓		✓		
9. MEB	✓				✓	✓	✓	
10. İstanbul Valiliği	✓			✓	✓	✓	✓	
11. İstanbul Belediye Başkanlığı	✓			✓			✓	
12. İstanbul MEM	✓				✓		✓	
13. Fatih Kaymakamlığı	✓				✓		✓	
14. Fatih MEM	✓				✓		✓	
15. Fatih Belediye Başkanlığı	✓			✓			✓	✓
16. Üniversiteler	✓			✓			✓	✓
ÖNEMLİ PAYDAŞLAR	KURUM İÇİ-DIŞI		PAYDAŞ TÜRÜ					
	Dış Paydaş	İç Paydaş	Lider	Hizmet Üreten	Hizmet Alanlar	Temel Ortak	Stratejik ortak	Tedarikçi
	17. Çevre ortaöğretim okulları	✓			✓		✓	
18. Çevre ortaokulları	✓				✓		✓	
19. Resmi ve Özel Öğrenci Yurtları	✓			✓			✓	
20. Büyükelçilikler	✓		✓				✓	

21. İstanbul Emniyet Müdürlüğü	✓		✓				✓	
22. Şehremini Karakolu	✓		✓				✓	
23. Topkapı Mahallesi Muhtarlığı	✓		✓				✓	
24. PANAMA Temizlik Şirketi	✓		✓				✓	
25. SGK	✓		✓				✓	
26. İŞKUR	✓		✓				✓	
27. Çevre Hastaneler	✓		✓				✓	
28. Yayınevleri	✓		✓				✓	
29. VAL-SAAL Mezunlar Derneği	✓		✓	✓			✓	

Tablo 8: Paydaş Tespit Analizi

Paydaş Analizi

PAYDAŞ ADI	İÇ PAYDAŞ/ DIŞ PAYDAŞ	NEDEN PAYDAŞ	ÖNCELİĞİ
1.Öğrenci	İÇ PAYDAŞ	KURUMDAN YARARLANDIĞI İÇİN	
2. Öğretmen	İÇ PAYDAŞ	KURUMDAN YARARLANDIĞI VE HİZMETÜRETTİĞİ İÇİN	
3. Okul İdaresi	İÇ PAYDAŞ	KURUMDAN YARARLANDIĞI VE HİZMETÜRETTİĞİ İÇİN	
4.Destek Personeli	İÇ PAYDAŞ	KURUMDAN YARARLANDIĞI VE HİZMETÜRETTİĞİ İÇİN	
5.Veli	DIŞ PAYDAŞ	KURUMDAN YARARLANDIĞI VE HİZMETALDIĞI İÇİN	
6. Okul Aile Birliği	İÇ PAYDAŞ	KURUMDAN YARARLANDIĞI, HİZMETALDIĞI ve HİZMET ÜRETTİĞİ İÇİN	
7. Kantin İşletmesi	İÇ PAYDAŞ	KURUMDAN YARARLANDIĞI ve HİZMET ÜRETTİĞİ İÇİN	
8. Servis İşletmesi	İÇ PAYDAŞ	KURUMDAN YARARLANDIĞI ve HİZMET ÜRETTİĞİ İÇİN	
9. MEB	DIŞ PAYDAŞ	EĞİTİM VE ÖĞRETİM POLİTİKALARINI OLUSTURDUĞU İÇİN	
10. İstanbul Valiliği	DIŞ PAYDAŞ	MÜLKI AMİR OLDUĞU İÇİN	
11. İstanbul Belediye Başkanlığı	DIŞ PAYDAŞ	EĞİTİM ÖĞRETİMİN SÜRDÜRÜLMESİNE DESTEK VERDİĞİ VE TEDARİKÇİ OLDUĞU İÇİN	
12.İL MEM	DIŞ PAYDAŞ	EĞİTİM VE ÖĞRETİM POLİTİKALARINI YÜRÜTTÜĞÜ İÇİN	
13. Fatih Kaymakamlığı	DIŞ PAYDAŞ	MÜLKI AMİR OLDUĞU İÇİN	
14. Fatih MEM	DIŞ PAYDAŞ	EĞİTİM VE ÖĞRETİM POLİTİKALARINI YÜRÜTTÜĞÜ İÇİN	
15. Fatih Belediye Başkanlığı	DIŞ PAYDAŞ	EĞİTİM ÖĞRETİMİN SÜRDÜRÜLMESİNE DESTEK VERDİĞİ VE TEDARİKÇİ OLDUĞU İÇİN	
16.Üniversiteler	DIŞ PAYDAŞ	HEDEF OLDUĞU VE ÖĞRENCİ VE MEZUNLARI YÖNLENDİRDİĞİ İÇİN	
17.Destek Veren Firmalar	DIŞ PAYDAŞ	EĞİTİM ÖĞRETİMİN SÜRDÜRÜLMESİNE DESTEK VERDİĞİ VE TEDARİKÇİ OLDUĞU İÇİN	

PAYDAŞ ADI	İÇ PAYDAŞ/ DIŞ PAYDAŞ	NEDEN PAYDAŞ	ÖNCELİĞİ
18.Çevre ortaöğretim okulları	DIŞ PAYDAŞ	ORTAK ÇALIŞMA ALANINA SAHİP OLUNDUĞU İÇİN	
19.Çevre Ortaokulları	DIŞ PAYDAŞ	ORTAOKULLARDAN ÖĞRENCİ ALINDIĞI İÇİN	
20. Resmi ve Özel Öğrenci Yurtları	DIŞ PAYDAŞ	ÖĞRENCİLERİN EĞİTİM DESTEĞİ ALAN OLDUĞU	
21. Büyükelçilikler	DIŞ PAYDAŞ	ÇÖZÜM ORTAĞI OLDUKLARI İÇİN	
22. İSTANBUL Emniyet Müdürlüğü	DIŞ PAYDAŞ	ÇÖZÜM ORTAĞI OLDUKLARI İÇİN	
23. Şehremini Karakolu	DIŞ PAYDAŞ	ÇÖZÜM ORTAĞI OLDUKLARI İÇİN	
24. Topkapı Mahallesi Muhtarlığı	DIŞ PAYDAŞ	ÇÖZÜM ORTAĞI OLDUKLARI İÇİN	
25. Panama Temizlik Şirketi	DIŞ PAYDAŞ	ÇÖZÜM ORTAĞI OLDUKLARI İÇİN	
26. SGK	DIŞ PAYDAŞ	ÇÖZÜM ORTAĞI OLDUKLARI İÇİN	
27. İŞKUR	DIŞ PAYDAŞ	ÇÖZÜM ORTAĞI OLDUKLARI İÇİN	
28. Çevre hastaneler	DIŞ PAYDAŞ	ÇÖZÜM ORTAĞI OLDUKLARI İÇİN	
29. Yayınevleri	DIŞ PAYDAŞ	ÇÖZÜM ORTAĞI OLDUKLARI İÇİN	
30. VAL-SAAL Mezunları Derneği	DIŞ PAYDAŞ	KURUMDAN YARARLANDIĞI VE HİZMETALDIĞI İÇİN	

Tablo 9: Paydaş Tablosu

Paydaş Etki-Önem Analizi

PAYDAŞ ADI	ÖNEMLİ	ETKİ
1. Öğrenci	ÖNEMLİ	izle, Çıkarlarını Gözet, Çalışmalara Dahil Et
2. Öğretmen	ÖNEMLİ	izle, Çıkarlarını Gözet, Çalışmalara Dahil Et
3. Okul İdaresi	ÖNEMLİ	
4. Destek Personeli	ÖNEMLİ	izle, Çıkarlarını Gözet, Çalışmalara Dahil Et
5. Veli	ÖNEMLİ	Bilgilendir
6. Okul Aile Birliği	ÖNEMLİ	Bilgilendir, Birlikte çalış, çalışmalara dahil et
7. Kantin İşletmesi	ÖNEMLİ	Bilgilendir, Birlikte çalış, çalışmalara dahil et
8. Servis İşletmesi	ÖNEMLİ	Bilgilendir, Birlikte çalış, çalışmalara dahil et
9. MEB	ÖNEMLİ	Bilgilendir, Birlikte çalış
10. İstanbul Valiliği	ÖNEMLİ	Bilgilendir, Birlikte çalış
11. İstanbul Belediye Başkanlığı	ÖNEMLİ	izle, yararlan, Birlikte çalış, çalışmalara dahil et
12. İL MEM	ÖNEMLİ	Bilgilendir, Birlikte çalış
13. Fatih Kaymakamlığı	ÖNEMLİ	Bilgilendir
14. Fatih MEM	ÖNEMLİ	Bilgilendir, Birlikte çalış
15. Fatih Belediye Başkanlığı	ÖNEMLİ	izle, yararlan, Birlikte çalış, çalışmalara dahil et
16. Üniversiteler	ÖNEMLİ	izle, yararlan, Birlikte çalış, çalışmalara dahil et
17. Sivil Toplum Kuruluşları	ÖNEMLİ	izle, yararlan, Birlikte çalış, çalışmalara dahil et
18. Destek Veren Firmalar	ÖNEMLİ	izle, yararlan, Birlikte çalış, çalışmalara dahil et
19. Çevre ortaöğretim okulları	ÖNEMLİ	izle, yararlan, Birlikte çalış, çalışmalara dahil et
20. Çevre Ortaokulları	ÖNEMLİ	izle, yararlan, Birlikte çalış, çalışmalara dahil et
21. Resmi ve Özel Öğrenci Yurtları	ÖNEMLİ	izle, yararlan, Birlikte çalış, çalışmalara dahil et
22. Büyükelçilikler	ÖNEMLİ	Birlikte çalış
23. İstanbul Emniyet Müdürlüğü	ÖNEMLİ	Birlikte çalış
24. Şehremini Karakolu	ÖNEMLİ	Birlikte çalış
25. Topkapı Mahallesi Muhtarlığı	ÖNEMLİ	Birlikte çalış
26. Panama Temizlik Şirketi	ÖNEMLİ	Birlikte çalış
27. SGK	ÖNEMLİ	Birlikte çalış
28. İŞKUR	ÖNEMLİ	Birlikte çalış
29. Çevre hastaneler	ÖNEMLİ	Birlikte çalış
30. Yayınevleri	ÖNEMLİ	Birlikte çalış
31. VAL-SAAL Mezunları Derneği	ÖNEMLİ	izle, Çıkarlarını Gözet, Çalışmalara Dahil Et

Tablo 10: Paydaş Etki-Önem Analizi

Memnuniyet Anketleri Geçmiş Performansı

Okulumuzda yapılan memnuniyet anketi çalışmalarında öğrencilerin okul çalışanlarının ve velilerin okulumuzdan memnuniyet düzeylerinin iyi seviyede olduğu ve yıllar içerisinde memnuniyet oranlarının artarak devam ettiği gözlemlenmektedir.

YILLAR	Toplam Öğrenci Sayısı/ Ankete Katılım	Öğrenci Memnuniyeti Anketi Genel Ortalama	Okul Çalışanları Memnuniyeti Anketi katılım	Okul Çalışanları Memnuniyeti Anketi Genel Ortalama	Veli Memnuniyeti Anketi katılım	Veli Memnuniyeti Anketi Genel Ortalama
2011-2012	642/104	3,50	40/23	3,45	642/62	4,00
2012-2013	579/100	3,60	40/20	3,55	579/58	4,20
2013-2014	588/120	3.80	41/15	3.81	588/88	4.10
2014-2015	649/110	3,47	42/15	3,60	640/70	4.05
2015-2016	640/130	3,54	43/16	3,81	640/75	4.00
2016-2017						

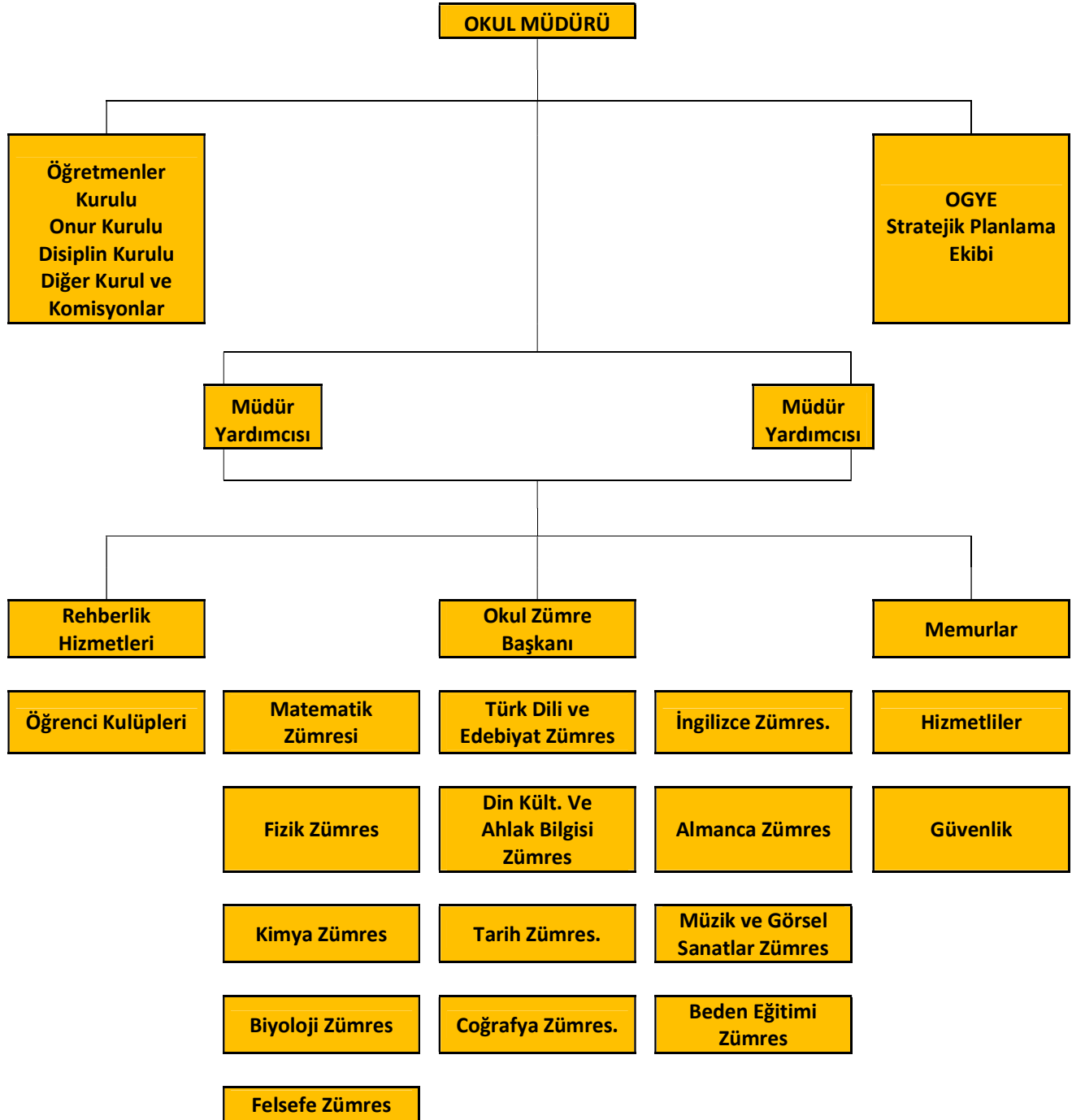
Tablo 11: Memnuniyet Anketleri Geçmiş Performansı

E. KURUM İÇİ VE KURUM DIŐI ANALİZİ

KURUM İÇİ ANALİZ

Kurum içi analiz çalışmasında; müdürlüğümüzün organizasyon yapısı, insan kaynakları, kurum kültürü, teknolojik düzey ve mali kaynaklar yönünden ayrıntılı olarak ele alınmıştır.

I. ÖRGÜTSEL YAPI



Şekil 2: Örgütsel Yapı

A. TEŞKİLAT YAPISI	
Okul Müdürü	Zeki Baki UZUN
Müdür Yardımcısı	Hüseyin KARAGÖZ
Müdür Yardımcısı	E. Seval YARDIM

Tablo 12: İdari Yapı

B . BÖLÜMLER	GÖREVLİ ÖĞRETMENLER
Bölüm Bşk. Başkanı	M. Semiha ÖZACAR
Türk Dili ve Edebiyatı Bölüm Bşk.	Mehmet DEMİRKIRAN
Din Kültürü ve Ahlak Bil. Bölüm Bşk.	Ali Haydar BOSTANCI
Felsefe Bölüm Bşk.	Nimet KILIÇ
Tarih Bölüm Bşk.	Mete ARSLAN
Coğrafya Bölüm Bşk.	Nuray İNAN
Biyoloji Bölüm Bşk.	M. Semiha ÖZACAR
İngilizce Bölüm Bşk.	Mustafa KURKUT
Almanca Bölüm Bşk.	Murat KÜÇÜKOĞLU
Matematik Bölüm Bşk.	Alparslan SOKULLU
Fizik Bölüm Bşk.	Erdal BAŞTÜRK
Kimya Bölüm Bşk.	Hakan ARABACI
Beden Eğitimi Bölüm Bşk.	Osman AY
Rehber Öğretmen	Canan DEMİR
Rehber Öğretmen	Vedat PAMUKCI

Tablo 13: Branşlar

BİRİMLER	
Memur-Sekreter	Deniz Tülin TOPÇU UĞURDUR
Destek Personeli	Muzaffer AÇIKGÖZOĞLU, Yaşar ÇELİK, Nursel KIRMIZI, Sevil YILMAZ, Abidin SAYIN
Servisler	Fatih ÖZKAN, Remzi KÜLTE
Kantin	Tülay ÇELİK
Okul-Aile Birliği Bşk.	Leyla AYDIN

Tablo 14: Okul Birimleri

KURULLAR	
Disiplin Kurulu	Hüseyin KARAGÖZ, Semiha ÖZAÇAR, Nimet KILIÇ
Onur Kurulu	Arzu DEMİRBAŞ
Satın Alma Komisyonu	Erdal BAŞTÜRK, Nuray İNAN
Muayene Kabul .K.	Mustafa KURKUT, Hakan ÇARDAK
Sınav Komisyonu	Hüseyin KARAGÖZ, Semiha ÖZAÇAR,
Yayın İnceleme Kurulu	Mehmet DEMİRKIRAN, Orhan ŞAHİNKAYA
Sosyal Etkinlik Kurulu	Fatma YILMAZ,
Okul Aile Birliği Denetleme	Hatice Özgül GÜL, Zühal KÜÇÜK
Okul Öğrenci Meclisi K.	Canan DEMİR, Vedat PAMUKCI, Murat KÜÇÜKOĞLU
Kantin Denetleme Kurulu	Sevil EGE, Zühal KÜÇÜK
Rehberlik Yürütme Kurulu	E. Seval YARDIM, Canan DEMİR, Vedat PAMUKCI, Emine KESKİN, Hakan ÇARDAK, Cem CAN, Orhan ŞAHİNKAYA

Tablo 15: Kurullar

SINIFLAR	: SINIF REHBER ÖĞRETMENLERİ
9A	SÜMEYRA ÇINAR
9B	SENEM TOPCU
9C	SEVİL EGE
9D	ORHAN ŞAHİNKAYA
9E	ÇİĞDEM İNAN
9F	MUSTAFA KURKUT
10A	MENEKŞE GÜLTEKİN
10B	ERDAL BAŞTÜRK
10C	METE ARSLAN
10D	MERVE ŞEHİN ÖZBALAK
10E	CEM CAN
10F	MURAT KÜÇÜKOĞLU
11A	MEHMET DEMİRKIRAN
11B	KAMİL ERDİNÇ TURHAN
11C	HAKAN ÇARDAK
11D	ALİ HAYDAR BOSTANCI
11E	HATİCE ÖZGÜL GÜL
11F	ZUHAL KÜÇÜK
12A	EMİNE KESKİN
12B	HAKAN ARABACI
12C	OSMAN AY
12D	MURAT NECİP KIZILTAN
12E	NİMET KILIÇ

Tablo 16: Sınıf Rehber Öğretmenleri

SOSYAL KULÜPLER	GÖREVLİ ÖĞRETMEN
1.KÜLTÜR VE EDEBİYAT KULÜBÜ	FATMA GUFRAN URBARLI-MENEKŞE GÜLTEKİN
2.YAYIN VE İLETİŞİM KULÜBÜ	ORHAN ŞAHİNKAYA
3.MÜZİK KULÜBÜ	SENEM TOPCU-ALİ HAYDAR BOSTANCI
4.TİYATRO KULÜBÜ	ZUHAL KÜÇÜK-ALP ASLAN
5.KÜTÜPHANECİLİK KULÜBÜ	MEHMET DEMİRKIRAN-SÜMEYRA ÇINAR
6.SİVİL SAVUNMA KULÜBÜ	ÇİĞDEM İNAN-M.BARIŞ BAĞDİKEN
7.ÇEVRE KULÜBÜ	M.NECİP KIZILTAN-İBRAHİM KANBEROĞLU
8.GEZİ TANITMA VE TURİZM KULÜBÜ	OSMAN AY-MURAT KÜÇÜKOĞLU-NECAETTİN COŞKUN
9.MATEMATİK KULÜBÜ	ARZU DEMİRBAŞ-ALPARSLAN SOKULLU-SELAMİ DOĞAN
10.SATRANÇ KULÜBÜ	KAMİL ERDİNÇ TURHAN
11.SOSYAL DAYANIŞMA VE YARDIMLAŞMA K.	HATİCE Ö.GÜL-M.SEMİHA ÖZACAR-EMİNE KESKİN
12.SAĞLIK,TEMİZLİK VE YEŞİLAY KULÜBÜ	ZEHRA M. ŞAHİN-METE ARSLAN-ÖZNUR TUNCA
13.SPOR KULÜBÜ	OSMAN AY-GÜLAY ÇİRKİN
14.BİLİM,FEN,UZAY VE HAVACILIK KULÜBÜ	ERDAL BAŞTÜRK-HAKAN ARABACI
15.DEĞERLER EĞİTİMİ KULÜBÜ	ALİ HAYDAR BOSTANCI-HAVA KAYA
16.GİRİŞİMCİLİK KULÜBÜ	SEVİL EGE
17.FELSEFE KULÜBÜ	NİMET KILIÇ
18.TRAFİK VE İLKYARDIM KULÜBÜ	HAKAN ÇARDAK-FİKRİ YOLCU
19.E-TWİNİNG	MUSTAFA KURKUT-FATMA YILMAZ-SÜMEYRA ÇINAR
20.FOTOĞRAFÇILIK KULÜBÜ	NURAY İNAN-MURAT KÜÇÜKOĞLU

Tablo 17: Sosyal Kulüpler

OKUL BİNA BİLGİLERİ	
1 ANA HİZMET BİNASI	Giriş + 3 kat
Derslik Sayısı	23
İdare odası	3
Rehberlik Böl.	1
Memur Odası	1
Etkinlik Odası	1
Öğretmenler odası	1
Okul Aile Birliği Odası	1
Bilgisayar laboratuvarı	1
Fizik, Kimya, Biyoloji Laboratuvarı	1
Kütüphane	1
Arşiv	1
Mescit	2
1 EK BİNA	3 KAT
Spor Salonu	1
Konferans Salonu	1
Kantin	1

Tablo

18: Bina Bilgileri

II. İNSAN KAYNAKLARI

Okulumuzun insan kaynakları yönetime ilişkin temel politika ve stratejileri Milli Eğitim Bakanlığının politika ve stratejisine uyumlu olarak "çalışanların yönetimi süreci" kapsamında yürütülmektedir. İnsan kaynaklarına ilişkin politika ve stratejiler okulumuzun kilit süreçleri ile uyum içerisindedir. Kanun ve yönetmeliklerde belirtilen ders saati sayısına ve norm kadro esasına göre insan kaynakları planlaması yapılmaktadır.

Okul yönetimimiz, insan kaynaklarına ilişkin politika, strateji ve planların oluşturulması ve bu sürece çalışanların katılımlarını onlar da içindeyken oluşturulan misyon ve vizyonun birer yaratıcısı olduklarını hissettirerek, olayların içerisinde yer almalarını sağlayarak, bilgi ve düşüncelerine saygı göstererek, dinleyerek, önemseyerek, bize ait olma kavramını sürekli dile getirerek sağlar. Kaliteli ve çağdaş eğitim politikamızın amacı evrensel düşüncelere sahip, yaratıcı, demokratik insan haklarına saygılı, yeniliklere açık, katılımcı ve çağdaş bireyler yetiştirmektir. Okulumuz insan kaynaklarına ait bilgiler aşağıya çıkarılmıştır.

a. İdari Yapı

2016–2017 Eğitim Öğretim Yılı Mevcut Yönetici Sayısı

SAYI	GÖREVİ	ERKEK	KADIN	TOPLAM
1	OKUL MÜDÜRÜ	✓		1
2	MÜDÜR YARD.	✓	✓	2

Tablo 19: 2014–2015 Eğitim Öğretim Yılı Mevcut Yönetici Sayısı

Yöneticilerin Yaş, Hizmet, Eğitim Durumları

SAYI	GÖREV	YAŞ			HİZMET SÜRESİ			EĞİTİM DURUMU		
		30-40	40-50	50..	11-15	16-20	20	Lisans	Y.Lisans	Doktora
1	Okul Müdürü			✓			✓	✓		
2	Müdür yard.		✓			✓			✓	
3	Müdür yard.			✓		✓		✓		

Tablo 20: Yöneticilerin Yaş, Hizmet, Eğitim Durumları

Yönetici Sirkülasyonu

	Yıl İçerisinde Kurumdan Ayrılan Yönetici Sayısı			Yıl İçerisinde Göreve Başlayan Yönetici Sayısı		
	2014–2015	2015–2016	2016–2017	2014–2015	2015–2016	2016–2017
YILLAR						
TOPLAM	4	-	-	2	-	-

Tablo 21: Yönetici Sirkülasyonu

b. Eğitim - Öğretim Kadrosu

2016–2017 Eğitim Öğretim Yılı Mevcut Öğretmen Durumu

SIRA NO	ADI SOYADI	BRANŞI	AÇIKLAMA
1	MEHMET DEMİRKAN	TÜRK DİLİ VE EDEBİYATI	
2	ZUHAL KÜÇÜK	TÜRK DİLİ VE EDEBİYATI	
3	ORHAN ŞAHİNKAYA	TÜRK DİLİ VE EDEBİYATI	
4	MENEKŞE GÜLTEKİN	TÜRK DİLİ VE EDEBİYATI	GÖREVLENDİRME
5	AYŞE ADİLE ÖZAŞKIN	TÜRK DİLİ VE EDEBİYATI	
6	FATMA GUFRAN URBARLI	TÜRK DİLİ VE EDEBİYATI	GÖREVLENDİRME
7	ALİ HAYDAR BOSTANCI	DİN K.ve AHLAK BİLGİSİ	
8	HAVA KAYA	DİN K.ve AHLAK BİLGİSİ	
9	NİMET KILIÇ	FELSEFE	
10	METE ARSLAN	TARİH	
11	KAMİL ERDİNÇ TURHAN	TARİH	
12	HAKAN ÇARDAK	TARİH	
13	NURAY İNAN	COĞRAFYA	
14	MUSTAFA KURKUT	İNGİLİZCE	
15	SEVİL EGE	İNGİLİZCE	
16	HATİCE ÖZGÜL GÜL	İNGİLİZCE	
17	FİKRİ YOLCU	İNGİLİZCE	
18	SÜMEYRA ÇINAR	İNGİLİZCE	
19	FATMA YILMAZ	ALMANCA	
20	MURAT KÜÇÜKOĞLU	ALMANCA	
21	İBRAHİM KANBEROĞLU	MATEMATİK	
22	ARZU DEMİRBAŞ	MATEMATİK	
23	EMİNE KESKİN	MATEMATİK	
24	CEM CAN	MATEMATİK	
25	ALPARSLAN SOKULLU	MATEMATİK	
26	M.BARIŞ BAĞDİKEN	MATEMATİK	
27	SELAMİ DOĞAN	MATEMATİK	
28	ALP ASLAN	FİZİK	
29	ERDAL BAŞTÜRK	FİZİK	
30	MURAT NECİP KIZILTAN	FİZİK	
31	HAKAN ARABACI	KİMYA	
32	ÇİĞDEM İNAN	KİMYA	
33	ÇİĞDEM TATLI	KİMYA	GÖREVLENDİRME
34	MERDİNE SEMİHA ÖZACAR	BİYOLOJİ	
35	SEVAL MOROĞLU	BİYOLOJİ	ÜCRETLİ
36	ÖZNUR TUNCA	BİYOLOJİ	GÖREVLENDİRME
37	OSMAN AY	BEDEN EĞİTİMİ	
38	GÜLAY ÇIRKIN	BEDEN EĞİTİMİ	GÖREVLENDİRME
39	SENEM TOPCU	MÜZİK	
40	CANAN DEMİR	REHBER ÖĞRETMEN	
41	VEDAT PAMUKCI	REHBER ÖĞRETMEN	

Tablo 22: 2016–2017 Eğitim Öğretim Yılı Mevcut Öğretmen Durumu

2016-2017 Eğitim Öğretim Yılı Mevcut Norm Kadro Durumu

BRANŞ ADI	NORM TOPLAM	MEVCUT TOPLAM
Biyoloji	3	2
Coğrafya	1	1
Din Kültürü	2	2
Türk Dili ve Edebiyatı	7	4
Felsefe	1	2
Fizik	3	3
İngilizce	5	5
Kimya/Kimya Teknolojisi	3	2
Rehber Öğretmen	2	2
Tarih	3	3
Almanca	2	2
Beden Eğitimi	2	2
Matematik	7	7
Müzik	1	1

Tablo 23: 2016-2017 Eğitim Öğretim Yılı Mevcut Norm Kadro Durumu

2016-2017 Eğitim Öğretim Yılı İtibariyle Mevcut/Hizmetli Memur Sayısı

Sayı	Görevi	Cinsiyeti		Eğitim Durumu		Hizmet Yılı	Durumu	
		K	E	İÖÖ	ÜNİVERSİTE		Sözleşmeli	Kadrolu
1	Memur	✓			✓	6	✓	-
4	Hizmetli	✓	✓	✓		10	✓	-

Tablo 24: 2016-2017 Eğitim Öğretim Yılı İtibariyle Mevcut/Hizmetli Memur Sayısı

2016-2017 Eğitim Öğretim Yılı İtibariyle Kurumdaki Öğretmen Sirkülasyonu

YILLAR	Yıl İçinde Kurumdan Ayrılan Öğretmen Sayısı				Yıl İçinde Göreve Başlayan Öğretmen Sayısı			
	2014	2015	2016	2017	2014	2015	2016	2017
TOPLAM	7	1	4	6	9	1	3	1

Tablo 25: 2016-2017 Eğitim Öğretim Yılı İtibariyle Kurumdaki Öğretmen Sirkülasyonu

2016–2017 Eğitim Öğretim Yılı
Mevcut Öğretmenlerin Cinsiyet, Yaş ve Hizmet Süresi Durumu

Sıra	Ad-Soyad	Branş	Cinsiyet		Yaş				Hizmet Süresi		
			K	E	20-30	30-40	40-50	50-65	1-10	10-20	20-30
1	MEHMET DEMİRKAN	TÜRK DİLİ VE EDEBİYATI		✓			✓				✓
2	ZUHAL KÜÇÜK	TÜRK DİLİ VE EDEBİYATI	✓				✓				✓
3	ORHAN ŞAHİNKAYA	TÜRK DİLİ VE EDEBİYATI		✓	✓					✓	
4	MENEKŞE GÜLTEKİN	TÜRK DİLİ VE EDEBİYATI	✓			✓				✓	
5	AYŞE ADİLE ÖZAŞKIN	TÜRK DİLİ VE EDEBİYATI	✓				✓				✓
6	FATMA GUFİRAN URBARLI	TÜRK DİLİ VE EDEBİYATI	✓				✓				✓
7	ALİ HAYDAR BOSTANCI	DİN K.ve AHLAK BİLGİSİ		✓			✓				✓
8	HAVA KAYA	DİN K.ve AHLAK BİLGİSİ	✓			✓				✓	
9	NİMET KILIÇ	FELSEFE		✓			✓				✓
10	METE ARSLAN	TARİH		✓				✓			✓
11	KAMİL ERDİNÇ TURHAN	TARİH		✓			✓				✓
12	HAKAN ÇARDAK	TARİH		✓			✓				✓
13	NURAY İNAN	COĞRAFYA	✓			✓				✓	
14	MUSTAFA KURKUT	İNGİLİZCE		✓			✓				✓
15	SEVİL EGE	İNGİLİZCE	✓				✓				✓
16	HATİCE ÖZGÜL GÜL	İNGİLİZCE	✓				✓				✓
17	FİKRİ YOLCU	İNGİLİZCE		✓		✓				✓	
18	SÜMEYRA ÇINAR	İNGİLİZCE	✓		✓					✓	
19	FATMA YILMAZ	ALMANCA	✓				✓				✓
20	MURAT KÜÇÜKOĞLU	ALMANCA		✓			✓				✓
21	İBRAHİM KANBEROĞLU	MATEMATİK		✓				✓			✓
22	ARZU DEMİRBAŞ	MATEMATİK	✓				✓				✓
23	EMİNE KESKİN	MATEMATİK	✓				✓				✓
24	CEM CAN	MATEMATİK		✓			✓				✓
25	ALPARSLAN SOKULLU	MATEMATİK		✓			✓				✓
26	M.BARIŞ BAĞDİKEN	MATEMATİK		✓			✓				✓
27	SELAMİ DOĞAN	MATEMATİK		✓		✓				✓	
28	ALP ASLAN	FİZİK		✓			✓				✓
29	ERDAL BAŞTÜRK	FİZİK		✓			✓				✓
30	MURAT NECİP KIZILTAN	FİZİK		✓			✓				✓
31	HAKAN ARABACI	KİMYA		✓				✓			✓
32	ÇİĞDEM İNAN	KİMYA	✓				✓				✓
33	ÇİĞDEM TATLI	KİMYA	✓				✓				✓
34	MERDİNE SEMİHA ÖZACAR	BİYOLOJİ	✓				✓				✓
35	ZEHRA MENEMEN ŞAHİN	BİYOLOJİ	✓			✓				✓	
36	ÖZNUR TUNCA	BİYOLOJİ	✓					✓			✓
37	OSMAN AY	BEDEN EĞİTİMİ		✓			✓				✓
38	GÜLAY ÇİRKİN	BEDEN EĞİTİMİ	✓				✓				✓
39	SENEM TOPCU	MÜZİK	✓				✓				✓
40	CANAN DEMİR	REHBER ÖĞRETMEN	✓			✓				✓	
41	VEDAT PAMUKCI	REHBER ÖĞRETMEN		✓		✓				✓	

Tablo 26: 2016–2017 Eğitim Öğretim Yılı Mevcut Öğretmenlerin Cinsiyet, Yaş ve Hizmet Süresi Durumu

2016-2017 Eğitim Öğretim Yılı Mevcut Öğretmenlerin Eğitim Durumu

YILLAR	Personel Sayısı	Lisans	Yüksek Lisans	Doktora
2014-2015	42	39	6	
2015-2016	43	40	7	
2016-2017	41	38	7	

Tablo 27: 2016-2017 Eğitim Öğretim Yılı Mevcut Öğretmenlerin Eğitim Durumu

2016-2017 Eğitim Öğretim Yılı İtibariyle Personel Ödül Ceza Analizi

YILLAR	PERSONEL SAYISI	ÖDÜL ALAN	CEZA ALAN	TOPLAM
2014-2015	42	3	0	0
2015-2016	43	1	0	0
2016-2017	41	0	0	0

Tablo 28: 2016-2017 Eğitim Öğretim Yılı İtibariyle Personel Ödül Ceza Analizi

III. TEKNOLOJİK DÜZEY

Araç-Gereçler	2015	2016	2017
Bilgisayar	34	34	34
Yazıcı	7	7	7
Tarayıcı	3	3	3
Akıllı Tahta	23	23	23
Projeksiyon	4	4	4
Televizyon	3	3	3
İnternet bağlantısı	1	1	1
Fen Laboratuvarı	1	1	1
Bilgisayar Lab.	1	1	1
Fax	1	1	1
Video	-	-	-
DVD Player	1	1	1
Fotoğraf makinesi	1	1	1
Kamera	1	1	1
Okul/kurumun İnternet sitesi	1	1	1
Personel/e-mail adresi oranı	%100	%100	%100
Tablet	155	240	-

Tablo 29: Kurum Teknoloji Kullanım Bilgileri.

IV. MALÎ KAYNAKLAR

Okulumuz kâr amacı gütmeyen bir kuruluştur. Gelirler ve giderlerle ilgili düzenlemeler Okul Aile Birliği tarafından yapılmaktadır. Okulumuz bütçesi oluşturulurken çalışanlar bilgilendirilmektedir. Toplantılarda belirlenen ihtiyaçlar okulumuz finansal kaynaklarından sağlanmaktadır. Okul Aile Birliği çalışanları, Okul Gelişim Yönetim Ekibi toplantılarda birlikte olunarak bilgi birikimi aktarılmaktadır. Ayrıca tüm gelir ve giderler Tefbis sistemine işlenmektedir. Bütçenin stratejik plana dayalı olarak hazırlanması, Hizmet etkinliğinin ölçülmesine, performans göstergelerinin oluşturulmasına ve kontrol-izleme süreçlerinin etkin ve hızlı şekilde yapılması sağlanacaktır.Söz konusu amaçların gerçekleştirilmesi bir yandan kaynakların etkinlik, verimlilik ve tutumluluk ilkelerinin hayata geçirilmesine diğer yandan hesap verilebilirlik ile mali saydamlığın sağlanmasına hizmet edecektir.

Okul/Kurum Kaynak Tablosu

Kaynaklar	2014	2015	2016	2017
Genel Bütçe	101.704,38	117.539,38	115.290,58	154.000,00
Okul aile Birliği	77.105,38	90.932,98	89.249,00	125.500,00
Özel İdare				
Kira Gelirleri	24.599,00	26.606,40	26.041,58	28.500,00
Döner Sermaye				
Vakıf ve Dernekler				
Dış Kaynak/Projeler				
Diğer				
TOPLAM	101.704,38	117.539,38	115.290,58	154.000,00

Tablo 30: Okul/Kurum Gelir Gider Tablosu

Okul/Kurum Gelir Gider Tablosu

Takvim Yılı	Şartlı Bağış Gelirleri Toplamı	Nakdi Bağış Gelirleri Toplamı	Kantin, Açık Salon Gelirleri Toplamı	Okul Servislerin den sağlanan Bağış Gelirlerini n toplamı	Diğer Gelirler Toplamı	Gelirler toplamı	Gider Toplamı	Kalan
01.01.2015 31.12.2015	---	---	26.606,40		90.932,98	117.539,38	85.980,87	31.558,51
01.01.2016 31.12.2016	----	----	26.041,58		89.249,00	115.290,58	105.002,08	10.288,50
01.01.2017 31.12.2017			28.500,00		125.500,00	154.000,00		

Tablo 31: Okul/Kurum Gelir Gider Tablosu

V. İSTATİSTİKİ VERİLER

Öğrencilere İlişkin Bilgiler

2016-2017 Yılı Mevcut Karşılaştırmalı Öğretmen Öğrenci Durumu

ÖĞRETMEN		ÖĞRENCİ		OKUL
Toplam öğretmen sayısı	Öğrenci sayısı		Toplam öğrenci sayısı	Öğretmen başına düşen öğrenci sayısı
	Kız	Erkek		
41	435	368	803	19.58

Tablo 32: 2016-2017 Yılı Mevcut Karşılaştırmalı Öğretmen Öğrenci Durumu

Öğrenci Sayısına İlişkin Bilgiler

	2014-2015		2015-2016		2016-2017	
	Kız	Erkek	Kız	Erkek	Kız	Erkek
Öğrenci Sayısı	354	300	363	277	465	368
Toplam Öğrenci Sayısı	654		640		803	

Tablo 33: Öğrenci Sayısına İlişkin Bilgiler

Yıllara Göre Mezun Olan Öğrenci Oranı

YIL	2015		2016		2017	
	Öğrenci Sayısı	Mezun Sayısı	Öğrenci Sayısı	Mezun Sayısı	Öğrenci Sayısı	Mezun Sayısı
	170	170	80	80	131	131

Tablo 34: Yıllara Göre Mezun Olan Öğrenci Oranı

Öğrenci sayımızın yıllar itibariyle bir artma eğilimi gösterdiği gözlenmekte fakat öğrenci sayısının artmasının okulumuz fiziki kapasitesinde bir yetersizliğe yol açmamaktadır.

Öğrencilerin Üniversite Sınavı Başarılarına İlişkin Bilgiler

YILLAR	MEZUN OLAN ÖĞRENCİ	YERLEŞEN ÖĞRENCİ	BAŞARI ORANI
2014–2015	170	120	%70
2015–2016	80	50	%63
2016–2017	131	-	%

Tablo 35 Öğrencilerin Üniversite Sınavı Başarılarına İlişkin Bilgiler

Öğrenci Başarı Bilgileri

YILLAR	Öğrenci Sayısı		ÖSS BAŞARISI	BAŞARI BELGESİ ALANLAR		SINIF TEKRARI YAPANLAR
	KIZ	ERKEK		Takdir	Tesekkür	
2014–2015	352	297	%70	435	432	0
2015–2016	363	277	%63	456	495	1
2016–2017	435	368	%	288(1.D)	297(1.D)	0

Tablo 36 : Öğrenci Başarı Bilgileri

Öğrenci Giriş Taban Puanları ve Yüzdelik Dilimleri

YIL	TABAN PUAN	YÜZDELİK DİLİM
2009	462.238	2.7
2010	463.025	2.6
2011	465.698	2.6
2012	465.483	2.6
2013	447.219	2.8
2014	445.722	2.8
2015	473,044	2.39
2016	472,334	3,29
2017		

Tablo 37: Öğrenci Giriş Taban Puanları ve Yüzdelik Dilimler

Okulumuzu tercih eden öğrencilerin %2,6 ile %2,8 yüzdelik dilim aralıklarında puanlara sahip oldukları görülmekte(Tablo:37) bu yüzdelik dilimin İstanbul ölçeğinde okulumuzun iyi bir okul olarak görüldüğü düşünülmekle birlikte daha başarılı öğrencilerin okulumuzu tercih etmelerinin sağlanabileceği düşünülmektedir.

Okulumuz öğrencilerinden yıllar itibariyle sınıf tekrarı yapan öğrencimiz çok azdır veya hiç yoktur. (Tablo:36)

Üniversite yerleşme oranlarımız %70 civarındadır.

VI. ÇEVRE ANALİZİ

PEST ANALİZİ

Politik Analiz

Sâmiha Ayverdi Anadolu Lisesi 1991 yılında kurulmuş, kurulduğu tarihten itibaren Anadolu lisesi olan bir eğitim kurumudur. Bir çok genel lisenin Anadolu lisesi haline getirildiği ve böylece hemen her bölgede bir Anadolu lisesinin oluşturulduğu 2005 yılına kadar İstanbul'da bulunan belirli sayıdaki Anadolu lisesinden biri olarak hizmet vermiştir. Bu çerçevede MEB mevzuat ve yönetmelikleri ve özellikle Ortaöğretim kurumları yönetmeliği ve Anadolu Liselerinin tabi olduğu mevzuat ve yönetmeliğe bağlı olarak çalışmaktadır. Bu çerçevede paydaşlarından öğretmenleri ve öğrencileri sınavla bu kurumda bulunmaktadır. Bu durumun öğrenci ve öğretmen niteliğine etkisi yadsınamayacak kadar büyüktür.

Sâmiha Ayverdi Anadolu Lisesi, Milli Eğitim Bakanlığına bağlı resmi bir eğitim-öğretim kurumu olarak, merkez teşkilatı eğitim politikalarından doğrudan doğruya etkilenmektedir. Özellikle öğretmen ve yönetici atamaları uygulamalarının ve performans ölçümlerindeki çelişkilerinin kuruma etkisi büyüktür. Bu durumun ortaya çıkardığı/çıkaracağı olası açıkları yine MEB'in sunduğu görevlendirme ve sözleşmeli öğretmen gibi imkânlarla çözmeye çalışmaktadır.

Yine bu bağlamda MEB destek personeli uygulamalarının getirdiği personel ihtiyacı ancak sözleşmeli personel ile çözülmektedir. Sözleşmeli personelin maaş ve sigorta giderleri veli bağışları ile yürütülmeye çalışılmakta bu durum yönetimi diğer paydaşlar karşısında zor durumda bırakmaktadır. Ayrıca personel eksikliği yönetimin iş yükünü artırabileceği ve eğitim-öğretimden uzaklaştırabileceği muhakkaktır.

Ülkemizde eğitim sisteminin sınav sonuçlu olması TEOG, YGS, LYS uygulamaları bir Anadolu lisesi olan kurumumuzu yine doğrudan doğruya ilgilendirmektedir. TEOG ile öğrenci alıyor olmamız hedef kitemizin beklentilerini artırmaktadır. Bu noktada öğrenciler adına velilerin talepleri devreye girmekte ve daha farklı beklentiler ortaya çıkmaktadır. Yine Anadolu liselerinden beklenen yüksek akademik başarı ve YGS başarısı kurumu bu noktada da çalışmalar yürütmeye zorunlu kılmaktadır. Ayrıca görsel medya aracılığıyla öğrencinin ve velilerin zihinlerinde fiziki donanım ve etkileycilik beklentileri yükseltmektedir.. Bu noktada eğitim politikası olarak belirlenen FATİH projesi kapsamında dağıtılan tablet bilgisayarlar ve akıllı tahtaların olumlu etkisi olacağı düşünülmektedir. Eğitim örgütlerinden yirmi yıl önceki beklentiler ile günümüzdeki beklentiler aynı değildir Ancak beklentileri gerçekleştirecek kaynaklar oldukça kısıtlıdır. Bu noktada okulların çevresel faktörleri, velilerinin sosyo-ekonomik düzeyleri, okulların tarihi birikimleri, okul kültürü ve iklimi, göreceli olarak okul idarecilerinin kişisel yetenekleri ve okul aile birliklerinin gayretli çalışmaları doğrultusunda kaynak sağlanmaktadır.

Ekonomik Analiz

Merkezi bütçeden eğitime ayrılan kaynağın son 10 yıldır artması ile beraber eğitim kurumlarının ekonomik sıkıntıları gittikçe azalmaktadır. Ancak artan nüfus ve beklentilerin yüksek oluşu bu konudaki çalışmaları örtmektedir. Bu sebeple kurumumuz, pek çok destek hizmetini ve zorunlu ihtiyaçları veli bağışları ile karşılamaya çalışmaktadır. Aylık personel ve temizlik hizmetleri gideri sigorta dahil 8000 TL, bilişim hizmetleri, tamirat, etkinlik, kırtasiye vb. giderleri ile beraber 10.000 TL'yi bulmaktadır. Bu rakam okulumuzun mali portresini çok zorlamaktadır. Özellikle yaz aylarında ve okulun eğitim öğretime hazırlanması döneminde ekonomik sıkıntılar artmaktadır. Bütün bunlar ise okul yönetimi, okul-aile birliği ve öğrenci velilerinin desteği ve çalışması ile karşılanmaya çalışılmaktadır. Ancak bu konuda bütün velilerin katkı sağlama konusundaki eğilimleri aynı değildir. Bir kısım veli samimiyetle destek olmakta ve kaynak sağlama konusunda hem maddi anlamda hem de manevi anlamda destek vermektedir. Bir kısım veli, ki bu tip veli gurubunun sayısı daha fazladır, gereken hassasiyeti göstermemektedir. Velilere yönelik hiçbir etkileme ve zorlama uygulanmamasına rağmen eğitime katkılarının olması bir hayli sevindiricidir. Okulumuzun net gelir ve gider tabloları, işletme defterleri, okul-aile birliği tarafından yürütülmektedir. Bu tablolar görünür bir yerde ilan edilmektedir. Okulumuzun birinci kaynağı devletin verdiği ödenekler ikinci kaynağı da veli katkıları ve okul-aile birliğinin yürüttüğü faaliyetlerdir. Ayrıca büyük çaplı etkinlikler için üniversiteler ve özel firmalardan okul-aile birliğince sponsorluk alınmaktadır.

Sosyo-Kültürel Analiz

Okulumuzda öğrencilerimizin çoğunluğu duyarlı, yaşının gerektirdiği olgun davranışlar gösteren, akademik başarılarına özen gösteren, toplumsal duyarlılıkları olan öğrencilerdir. Bununla beraber öğrencilerin tutum ve davranışlarını genel ergen psikolojisi belirlemektedir. Ergenliğin getirdiği memnuniyetsizlik, her yerde ve her durumda kendini haklı görme, çatışma, şahsiyet oluşturma vb. özellikler zaman zaman davranışlarına yansımaktadır.

Okulumuz öğretmenleri alanında başarılı, etkili, öğrencilerimizle iletişim kuran ve öğrencilerine yararlı olmaya çalışan, mesleki işbirliği içinde kişisel dayanışması olan tecrübeli öğretmenlerdir. Okulumuz idarecileri okul yönetimine hâkim, fedakâr, tecrübeli ve ekip çalışması içinde hareket eden bir yapıya sahiptir.

Destek personelimiz tutum ve davranışları ile okul ve kurum kültürü ile uyumlu, işlerini severek ve özenle yapan çalışanlardır.

Öğrencilerimiz 15-19 yaş aralığındadır. Okulumuzda kız öğrenci sayısı erkek öğrenci sayısından fazladır. Genel yapı çekirdek ailedir. Ailelerin geneli orta ve alt gelir düzeyindedir. Memur, işçi ve emekli aileleri çoğunluktadır. Öğrencilerden çok kardeşi olan öğrenci sayısı azdır. Toplumun çeşitli kültür çevrelerinden öğrencilerimiz vardır. Kozmopolit ve şehirleşmeye çalışan aile profili sayısı azdır. Velilerimizin eğitim durumu da değişiklik göstermektedir. Üniversite-Yüksekokul ve lise mezunu veli sayısının oranı ilkököl mezunu veli sayısından fazladır. Veli tutum ve davranışları bu etkenlerin etrafında şekillenmektedir. Velilerimizin çocuklarının iyi üniversitelerde okumasını ve başarılı olmasını istemektedirler. Bununla beraber değişik tutum ve davranışlar göstermektedirler. Öğrencileri ile yakından ilgilenen velilerimiz olduğu gibi ilgilenmeyen velilerimiz de vardır. Diğer bir davranış tipi de ergen olan çocuğu ile çatışan ve bu nedenle sorunların çözümünü sadece okuldan bekleyenler de vardır.

Öğrencilerin çoğunluğu uzak yerleşim bölgelerde ikamet etmektedirler. Ailesi ile birlikte ikamet eden öğrenci sayısı oldukça fazladır. Bir kısmı çeşitli yurtlarda kalmaktadır.

Öğrencilerimiz içinde sürekli sağlık problemi olanlar vardır. Şeker hastası, göz hastalığı, psikolojik tedavi alanlar bulunmaktadır. Bu öğrencilerin durumu okul idaresi ve velilerin irtibatı ile takip edilmektedir.

Öğrencilerimizin ders çalışma kültürü olmakla beraber, bazı öğrencilerde 9.ve 10. sınıfta bazı öğrencilerde yaş ve uyum süreci açısından ders çalışmalarında duraklama görülmekte, 11.ve 12. sınıfta bu durum ivme kazanmaktadır. Ancak ders çalışmayı alışkanlık haline öğrencilerin sayısı daha fazladır.

Okulumuz TEOG ile öğrenci alıyor olması nedeniyle ortaokul öğrencilerinin hedefinde bulunmaktadır. Öğrenciler daha çok ulaşımı kolay olan, rahat gidebilecekleri, LYS başarısı yüksek, sosyal aktiviteleri olan okulları tercih etmektedirler. Bunun yanı sıra beklentiler arasında etkili ve albenili okul binaları ya da tarihi okul binaları tercihlerde etkili olmaktadır. Bölgemizde yüz yıllık tarihi olan marka değeri yerleşmiş okulların varlığı tercihlerde etkili olmaktadır. Bu anlamda okulun marka ve kurum kültürü değerlerini pekiştirecek ve akademik başarı ve sosyal aktivitelerini etkili bir şekilde duyurmaya yönelik çalışmalarını yürütmesi gerekmektedir.

Öğrencilerimizin üniversite tercihlerinde ağırlıklı olarak istedikleri bölümlere yerleştikleri görülmektedir. Yapılan LYS analizlerinde ilk beş tercihine yerleşen öğrenci ağırlıktadır. Bununla beraber yüksek puan alarak tercih yapmayan öğrencilerimiz de az değildir. Bu nedenle okulumuzun LYS kazanma başarısı %100 olup yerleşme başarısı farklılık göstermektedir. Bununla beraber mezun verilen 12 yılın ağırlıklı ortalaması %72'dir.

Okulumuz 25 yıldır Fatih ilçesinde eğitim öğretime devam etmektedir. Ancak okulumuz ve komşu okulların bulunduğu arsa Bezmialem Vakfı'na devredilecektir. İlçe Milli Eğitim Müdürlüğünün 21,04,2017 tarih ve 5582095 sayılı yazısı ile kuruma bildirilen durum okulumuz açısından kritik öneme sahiptir. Bu yazıya göre okulumuzun 2017-2018 eğitim öğretim yılında Zeytinburnu ilçesinde yaptırılan yeni okul binasında eğitim öğretime devam edeceği anlaşılmaktadır.

Teknolojik Analiz

Son on yılda eğitim teknolojileri ve eğitim yöntemleri hızla ilerlemiş, değişmiş ve okullar hızla teknolojik donanımlarını artırmışlardır. Özellikle yapılandırmacı yaklaşımla şekillendirilen eğitim sistemimizin bir gereği olarak öğrencilerin sunumlar yapmaları, görsel materyaller hazırlamaları, öğretmenlerin teknolojik altyapıdan daha çok yararlanmasını gerekli kılmaktadır. Bu nedenle okullarda eğitim ve bilişim teknolojileri önem kazanmıştır.

Okulumuz Eğitim ve Bilişim teknolojileri açısından eksiklerini kapatma yolunda çalışmalar yürütmektedir. Ayrıca bilgisayar laboratuvarlarından öğrenciler azami olarak yararlandırılmaktadır. Çeşitli eksikleri olmakla beraber okulumuzda aktif bir bilgisayar, internet ve bilişim teknolojisi kullanımı söz konusudur. Teknolojiye erişim kolaylığı büyük ölçüde sağlanmakla beraber iyileştirme çalışmaları yapılması gerekmektedir. FATİH Projesinin başarıyla uygulanması, tablet bilgisayarların dağıtımının tamamlanması eğitimde teknolojik donanımın üst düzeye çıkmasına neden olmuştur.

KURUM DIŐI ANALİZ

I. ÜST POLİTİKA BELGELERİ

ÜST POLİTİKA BELGELERİ	
1	10. Kalkınma Planı.
2	AB Müktesebatına Uyum Programı (Eđitim ve Kùltür)
3	TUBİTAK Vizyon:2023 -Eđitim ve İnsan Kaynakları Raporu
4	MEB Sürekli Kurum Geliőtirme Projesi, TÜSSİDE Sonuç Raporu
5	Bilgi Toplumu Stratejisi
6	Millî Eđitim Strateji Belgesi
7	5018 sayılı Kamu Mali Yönetimi ve Kontrol Kanunu
8	Kamu İdarelerinde Stratejik Planlamaya İliŐkin Usul ve Esaslar Hakkında Yönetmelik
9	Kamu İdareleri İçin Stratejik Planlama Kılavuzu, (DPT)
10	MEB Stratejik Planı
11	MEB Stratejik Plan Durum Analizi Raporu
12	61. Hükümet Programı
13	61. Hükümet Programı Eylem Planı
14	MEB Bütçe Raporu
15	MEB Stratejik Planı
16	İstanbul MEM Stratejik Planı
17	Fatih MEM Stratejik Planı
18	Millî eđitim ile ilgili mevzuat

Tablo 38: Üst Politika Belgeleri

II. GZFT ANALİZ

Stratejik planlamanın en önemli unsurlarından biri GZFT (SWOT) analizidir. GZFT analizi, kuruluşun kendisinin ve kuruluşu etkileyen koşulların sistemli olarak incelenmesidir. GZ kuruluş içi analiz kısmını,FT ise çevre analizi kısımlarını oluşturur. GZFT analizinde iç paydaşların görüşlerine ađırlık verecek ve kurum içi katılımı en üst seviyede sađlayacak bir yöntem kullanılmıştır. ÇalıŐanlarla yapılan çalıŐmalar çalıŐanların kendi birimlerine yönelik güçlü ve zayıf yanları fırsat ve tehditleri sıralamaları ve önceliklendirmeleri sađlanmıştır. Böylece oluşturulan GZFT listeleri Stratejik Plan Ekibi tarafından gözden geçirilerek kurumsal GZFT analizi yapılmıştır.

GZFT analizi sonuçları okulumuz yönetici ve öğretmenleriyle yapılan çalıŐmalar sonucunda deđerlendirilmiş ve önceliklendirilerek son Őekli verilmiştir. Ayrıca GZFT Analizi bir önceki stratejik plan GZFT Analizi ile karşılaŐtırılarak gözden geçirilmiştir.

	EĞİTİM VE ÖĞRETİME RİŞİM	EĞİTİM VE ÖĞRETİMDE KALİTE	KURUMSAL KAPASİTE
GÜÇLÜ YÖNLER	1-Merkez ilçede yer almamızdan dolayı okulumuza ulaşım imkanlarının bol ve kolay olması.	1-yönetici öğretmen ve çalışanların deneyimli olması 2- akademik ve sosyal kültürel başarıların yüksek olması 3-teknolojik donanımların yeterli olması 4-disiplin olaylarının az olması 5- öğrenmeye istekli bir Öğrenci yapısının olması	1-Okulumuzun fiziki açıdan yeterli olması 2-Deneyimli yönetici kadrosu 3-Köklü bir Anadolu lisesi olmasıyerel yönetimlere yakın olması
ZAYIF YÖNLER	1-Trafiğin yoğun olması	1-Okulun maddi yönden istenilen düzeyde olmaması 2-okul bahçesinin dar olması 3-sportif faaliyetlerin yetersizliği	1-okul bahçesinin yetersizliği 2-yardımcı personelin yetersizliği 3-kurum kültürünün istenilen düzeyde olmaması
FIRSATLAR	1-Okulumuza ulaşım ağının bol ve çeşitli olması 2-okulumuzun tarihi ve kültürel birikimin bol olduğu bir yerde bulunması	1Üniversilerle işbirliği imkanının fazla olması 2-gerek kültürel gerekse üniversitelere yapılan eğitim gezilerine yerel yönetimlerin her türlü desteği vermesi	1-Okulumuzda konferans salonu kapalı spor salonu bulunASI VE yeteri sayıda derslik olması 2-yerel yönetimlerin ve sivil toplum kuruluşlarının eğitime ve kurumsal yapının iyileştirilmesine destek vermesi
TEHDİTLER	1-okul önünde Trafiğin yoğun olması trafik kaza riskinin yüksek olması 2-Düşük sosyo ekonomik düzeye sahip ailelerin çocukları	1-öğrenci velilerimizin önemli bir kısmının eğitim düzeyinin düşük olması	1-deprem riskinin varlığı

Tablo 39: GZFT

F-SÂMİHA AVERDİ ANADOLU LİSESİ GELİŞİM VE SORUN ALANLARI

Okulumuzun Gelişim ve Sorun Alanları; GZFT, PEST Analizi çalışmaları, paydaş anketleri, birebir yapılan görüşmeler ve alınan görüşler doğrultusunda ve katılımcı bir yaklaşımla tespit edilmiştir.

Eğitime Erişimin Artırılmasında 2;

Eğitimde Kalitenin Artırılmasında 15;

Kurumsal Kapasitenin Geliştirilmesinde 16 olmak üzere toplam 33 gelişim ve sorun alanı şu şekildedir:

Gelişim ve Sorun Alanları(Erişimin Artırılması)

Erişimin artırılması	
1	Ortaöğretimde devamsızlık oranı

Tablo 40: Gelişim ve Sorun Alanları(Erişimin Artırılması)

Gelişim ve Sorun Alanları(Kalitenin Artırılması)

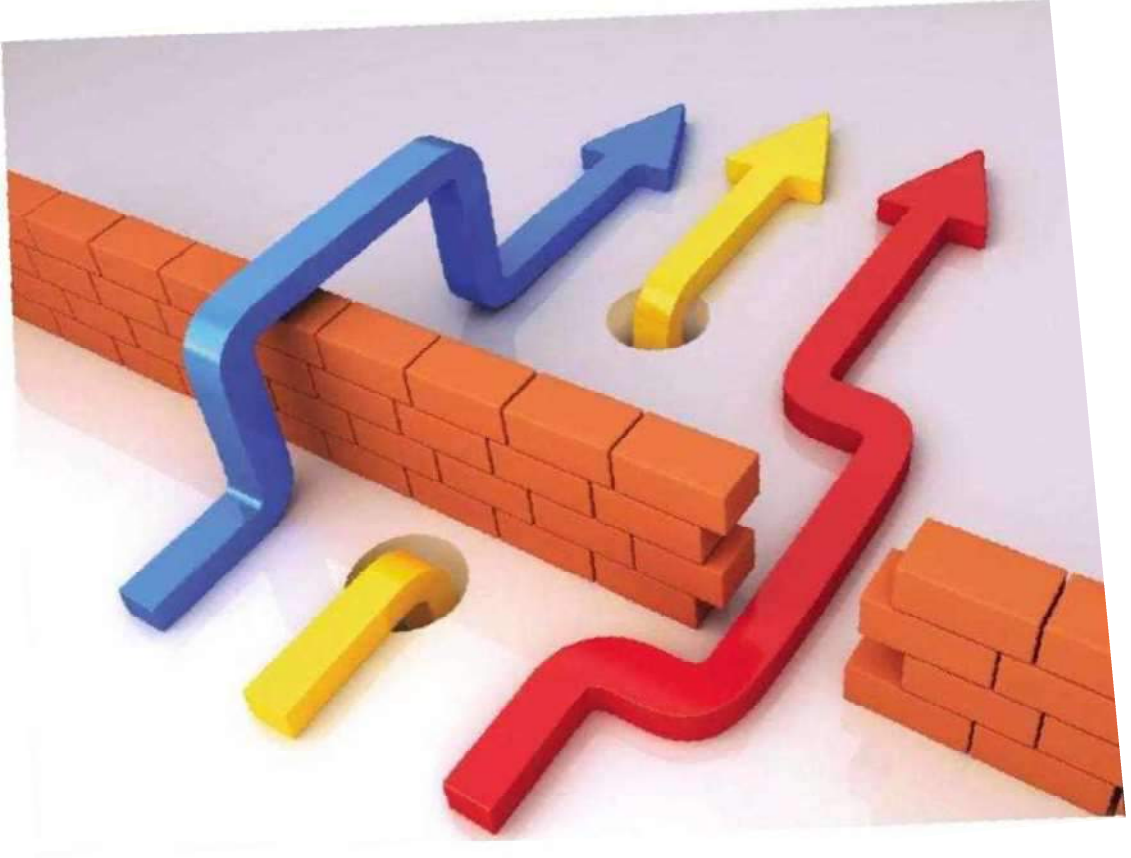
Kalitenin artırılması	
1	Proje çalışmalarına katılan öğretmen ve öğrenci sayılarının yeterli olmaması
2	Okul sağlığı ve temizliği konusunda yetersizliklerin olması
3	İlçemizde öğrencileri zararlı alışkanlıklara özendirerek ortamların varlığı
4	Eğitimde bilgi ve iletişim teknolojilerinin kullanımının yetersiz olması
5	Yabancı dil yeterliliğinin düşük olması
6	Eğitsel, mesleki ve kişisel rehberlik hizmetlerinin yetersiz olması
7	Öğrencilere yönelik sosyal kültürel ve sportif faaliyetlerin yetersiz olması

Tablo 41: Gelişim ve Sorun Alanları(Kalitenin Artırılması)

Gelişim ve Sorun Alanları (Kurumsal Kapasitenin Artırılması)

Kurumsal Kapasitenin artırılması	
1	Okul ve kurumlarımızda yeterli iş güvenliği kapsamında Risk analizlerinin yapılmaması
2	Çalışanların motivasyonunu artıracak unsurların yetersiz olması
3	Çalışanların ödüllendirilmesinin yeterli düzeyde olmaması
4	Okul ve kurumların fiziki kapasitesinin yetersiz olması
5	Okul ve kurumların sosyal, kültürel ve sportif faaliyet alanlarının yetersiz olması
6	Hizmet binalarının fiziki kapasitesinin yetersiz olması (Dar bir binada hizmet veriyor olması)
7	Kurumsal aidiyet duygusunun geliştirilmesine yönelik faaliyetlerin yetersiz olması
8	Stratejik yönetim anlayışının bütün unsurlarıyla hayata geçirilmemiş olması
9	Kurumsallık düzeyinin yeterli düzeyde olmaması
10	Müdürlüğün yaptığı çalışmalarla ilgili basın ve yayın faaliyetlerinin istenilen düzeyde olmaması
11	Hizmetlerin elektronik ortamda sunumunun yetersiz olması
12	İstatistik ve bilgi temini konusunda kurumsal hafızanın olmaması
13	İş güvenliği ve sivil savunma ile ilgili okul ve kurumlarımızdaki çalışmaların yetersizliği
14	Çalışan memnuniyet düzeyinin belirlenmesine yönelik fazla çalışma yapılmaması
15	Genel bir izleme-değerlendirme sisteminin olmaması
16	Çalışanların yönetim süreçlerine katılımlarının yeterli düzeyde sağlanmaması

Tablo 42: Gelişim ve Sorun Alanları (Kurumsal Kapasitenin Artırılması)



III.BÖLÜM

GELECEĞE YÖNELİM

III. BÖLÜM-GELECEĞE YÖNELİM

5018 sayılı Kamu Mali Yönetimi ve Kontrol Kanunu ile kamu idarelerinin; orta ve uzun vadeli amaçlarını, temel ilke ve politikalarını, hedef ve önceliklerini, performans ölçütlerini, bunlara ulaşmak için izlenecek yöntemler ile kaynak dağılımlarını içeren stratejik plan hazırlamaları ve bütçelerin stratejik planlarda yer alan misyon, vizyon, stratejik amaç ve hedeflerle uyumlu ve performans esasına dayalı olarak hazırlanması öngörülmüştür.

Sâmiha Ayverdi Anadolu Lisesi Müdürlüğü, Geleceğe Yönelim bölümünde Misyon, Vizyon ve Temel Değerleri ile Temaları belirledikten sonra, çeşitli çalışmalar yaparak Stratejik Amaçlar, Stratejik Hedefler, Performans göstergeleri ve Tedbirleri oluşturmuştur.

Stratejik Amaç ve Hedeflerin Belirlenmesi Performans hedefleri, idarenin ulaşmak istediği hedefleri gösterirken, faaliyetler ise bunları nasıl gerçekleştireceğini ifade eder. Performans göstergeleri ise performans hedeflerine ne ölçüde ulaşıldığını ölçmek, değerlendirmek ve izlemek üzere kullanılan araçlardır.

A. MİSYON, VİZYON VE TEMEL DEĞERLER

MİSYONUMUZ

Biz, öğrencilerimizin kişisel niteliklerini dikkate alarak öğrenmelerini sağlamak, başarılarını artırarak Türkiye'nin en iyi üniversitelerine yerleşecek ve kendilerini gerçekleştirebilecek akademik donanımına sahip hale getirmek, millî ve mânevî değerlerini yaşayan, yaşatan, özgüveni yüksek, olaylara çok yönlü ve tarafsız bakabilen, çağının gelişen ihtiyaçlarına cevap verebilecek beceriler kazanmış, çevresi ile iyi ve olumlu iletişim kurabilecek davranışlar benimsemiş, bireyler yetiştirmek için **varız**.

VİZYONUMUZ

Vizyonumuz, evrensel eğitim-öğretim ilkeleri doğrultusunda her zaman ve her yerde başarılı olacak donanımına sahip, etkili, nitelikli, inisiyatif kullanabilen, demokrasiyi özümsemiş bireyler yetiştirebilecek kurumsal kimliğe sahip, sosyal ve kültürel etkinliklerde öncü, bu nitelikleriyle İstanbul ve Türkiye içinde tanınan, örnek alınan bir eğitim kurumu olmaktır.

TEMEL İLKE VE DEĞERLERİMİZ

- ❖ Türk millî eğitimin amaçları doğrultusunda, milletimizin millî ve ahlakî değerlerini benimseriz.
- ❖ İnsan sevgisi, dürüstlük, çalışkanlık ve çevre duyarlılığı esas alırız.
- ❖ Ben" yerine "Biz" anlayışına önem veririz.
- ❖ Eğitim- öğretim faaliyetlerini yürütürken öğrenci merkezli eğitimi esas alırız
- ❖ Doğru ve etkili bir iletişimin eğitimde başarıyı arttıracığına, öğrencilerinin öğrenmeyi öğrenmelerinin öncelikli olduğuna, yaşayarak öğrenmenin önemine inanırız.
- ❖ Sosyal etkinlikler konusunda gösterdiğimiz özenle öğrencilerimizin yeteneklerini keşfetmelerini, kendilerini birey olarak tanımalarını ve topluma karşı sorumluluklarının bilincine varmalarını temel eğitim ilkesi olarak kabul ederiz.

B-STRATEJİK PLAN GENEL TABLOSU

Sâmiha Ayverdi Anadolu Lisesi Müdürlüğü sorun alanları, öncelikleri ve paydaş beklentileri doğrultusunda Millî Eğitim Bakanlığının belirlemiş olduğu temel yapıdaki üç tema ele alınarak stratejik amaçlar, stratejik hedefler, hedeflerin durum analizleri ve stratejiler oluşturulmuştur

C.STRATEJİK AMAÇ, HEDEF VE TEDBİRLER

EĞİTİM VE ÖĞRETİME ERİŞİMİN ARTIRILMASI

STRATEJİK AMAÇ 1: Eğitim ve öğretime erişimin artırılması.

Fırsat ve imkân eşitliği ilkesi doğrultusunda dezavantajlı gruplara pozitif ayrımcılık yaparak; eğitime tüm sınıflardaki bireylerin; temel, kişisel, sosyal, kültürel ve mesleki gelişimlerini gerçekleştirmelerini amaçlamaktadır.

Stratejik Hedef 1.1. Eğitim Öğretime Katılım ve Tamamlama

Plan dönemi sonuna kadar bireylerin eğitim-öğretimin tüm sınıflarında devamsızlık sürelerini en aza indirerek, tamamlamalarını sağlamak.

Hedefin Mevcut Durumu: Ülkemizde 2012 yılında yürürlüğe giren 6287 sayılı kanun ile zorunlu eğitim 4 yıl süreli ilkokul,4 yıl süreli ortaokul ve 4 yıl süreli lise eğitimini kapsayacak şekilde 12 yıla çıkarılmıştır. Kanunun temel amaçlarından biri toplumun ortalama eğitim süresini yükseltmek, bir diğeri ise çocukların ilgi, ihtiyaç ve yetenekleri doğrultusunda yönlendirilmelerini mümkün kılmaktır.

Okulumuzda özürlü+özürsüz toplam 20 gün ve üzeri devamsız öğrenci oranı 2013-2014 %3 dur

Performans Göstergeleri 1.1

PERFORMANS GÖSTERGELERİ	İLGİLİ BİRİM	MEVCUT HEDEF			
		2014	2015	2016	2019
PG.1.1.1 ÖZÜRLÜ+ÖZÜRSÜZ 20 GÜN VE ÜZERİ DEVAMSIZLIK YAPAN ÖĞRENCİ SAYISI %	REHBERLİK SERVİSİ, OKUL İDARESİ	0,000	0,003	0,001	0,000

Tablo 43: Performans Göstergeleri 1.1

Tedbirler 1.1

SIRA	TEDBİRLER	SORUMLU BİRİM
1	Her sınıfta devamsızlık nedenlerinin tespiti için çalışmalara yapılacak	Öğretmen, idareci ve rehberlik servisi
2	Çalışmalar sonucunda gerekli önlemler alınacak	Öğretmen, idareci ve rehberlik servisi

Tablo 44. Tedbirler 1.1

EĞİTİM VE ÖĞRETİMDE KALİTE

İmkânların en iyi şekilde kullanılarak her kademedeki bireye çağın gerektirdiği bilgi, beceri, tutum ve davranışın kazandırılmasına yönelik tedbirler eğitim ve öğretimde kalite teması altında değerlendirilmektedir.

STRATEJİK AMAÇ 2: Eğitim Öğretim süreçlerinde; öğrencilerin başarı düzeylerinin artırılarak bireyleri, gerek sosyal hayata ve istihdama hazırlayarak özgüveni, sorumluluk bilinci ve dil becerileri yüksek bireyler yetiştirmek.

Stratejik Hedef 2.1: Öğrenci Başarısı ve Öğrenme Kazanımları

Bireylerin ilgi ve istidatları doğrultusunda; akademik başarı düzeylerini, ruhsal- fiziksel gelişimlerine yönelik proje ve faaliyetlere katılımını ve öğrenme kazanımlarını artırmak.

Hedefin Mevcut Durumu: Niceliğin değil niteliğin önemli olduğu günümüzde nitelikli bireyler yetiştirmek toplumsal bir gerekliliktir. Uzun dönemde de ülkemizin ihtiyaç duyduğu nitelikli insan gücünün yetiştirilmesi hususu önceliğini korumaktadır. Bu bağlamda eğitim imkânlarından faydalanan tüm bireylere kaliteli bir eğitim ortamı sağlamak, bedensel, sosyal, zihinsel ve ruhsal gelişimlerinin arttırılmasını sağlamak önceliklerimizdendir. Öğrencilerimizin akademik başarısını arttırmak, sosyal ve sportif faaliyetlerden yararlanmasını sağlamak bu nedenle çok önemlidir.

Öğrencilerimizin çağın gereklerinde hak ettikleri kalitede eğitim şartlarını sağlayarak güvenli, sağlıklı ve akademik olarak başarılı, sosyal, sportif, sanatsal faaliyetlerle kendini ifade eden özellikle de zihinsel, bedensel ve ruhsal olarak sağlıklı bireyler olmalarını hedefliyoruz

2016 verileriyle o kulumuz öğrenci yıl sonu başarı puan oranları incelendiğinde;

Takdir veya Teşekkür Belgesi alan öğrenci oranı % 75

YGS' de 140 ve üstünde puan alan aday oranı: %100

Disiplin olayları sayısı 2'dir.

Stratejik Hedef 2.1 Performans Göstergeleri

PERFORMANS GÖSTERGELERİ	ALT KIRILIM	İLGİLİ BİRİM	MEVCUT DURUM / HEDEF			
			2014	2015	2016	2019
PG.2.1.1 okulumuzu tercih edip yerleşen öğrencilerin başarı yüzdeleri (%)		Rehberlik Servisi, Okul İdaresi	2,80	2,39	3,45	2,50
PG.2.1.2:okulumuzda yükseköğretime Geçiş Sınavındaki net ortalaması (%)	Türkçe	Rehberlik Servisi, Okul İdaresi, Öğretmenler	30,96	27,70	32,14	30
	Temel Matematik		28,71	24,89	30,06	26
	Sosyal Bilimler		19,06	15,15	20,27	18
	Fen Bilimleri		21,96	25,40	30,36	22
PG.2.1.3: okulumuzda YGS puan ortalamaları	YGS 1	Rehberlik Servisi, Okul İdaresi, Öğretmenler	341,700	329,888	367,986	370
	YGS 2		337,773	328,848	361,650	370
	YGS 3		342,705	316,883	364,596	370
	YGS 4		328,916	303,019	351,630	360
	YGS 5		349,559	326,667	373,839	375
	YGS 6		352,353	335,461	377,523	380
PG.2.1.4: Bir eğitim ve öğretim yılı içerisinde sanat, bilim, kültür ve spor alanlarından birinde en az bir faaliyete katılan öğrenci oranı (%)		Rehberlik Servisi, Okul İdaresi, Öğretmenler	%90	%92	%92	%100
PG.2.1.5:Disiplin cezası/yaptırım uygulanan öğrenci oranı (%)		REHBERLİK SERVİSİ, OKUL İDARESİ, DİSİPLİN KURULU	% 0,02	% 0,02	% 0,01	% 0,01
PG.2.1.6: Onur veya Üstün Başarı Belgesi alan öğrenci oranı(%)		REHBERLİK SERVİSİ, OKUL İDARESİ, ONUR KURULU	12	13	23	25
PG.2.1.7: Takdir veya Teşekkür Belgesi alan öğrenci oranı (%)		REHBERLİK SERVİSİ, OKUL İDARESİ	60,4	69	75	80
PG.2.1.8: Öğrenci Başına okunan kitap sayısı		KÜTÜPHANECİLİK KULÜBÜ	4	5	5	8

Tablo 45: Performans Göstergeleri 2.1

Stratejik Hedef 2.1 Tedbirler

SIRA	TEDBİRLER	SORUMLU BİRİM
3	Okulumuza yerleşme yüzdeleri diliminin yükseltilmesi için çalışmalar yapılacaktır -okul tanıtım broşürlerinin oluşturulması -okulda bir öğrenci tanıtım ekibi oluşturularak ortaokullara ulaşılarak okulun tanıtımının yapılması, ve okulumuza ziyarete gelmeleri için gerekli çalışmaların yapılması.	Rehberlik servisi
4	Yeni öğretim metotları, materyaller, yöntem ve tekniklerle ilgili olarak son gelişmeleri ve örnek uygulamaları paylaşmak üzere branşlar bazında öğretmenlere seminerler verilmesi	Okul idaresi, zümre başkanları
5	Öğrencilerde sosyal sorumluluk, çevre, sağlıklı yaşam ve tasarruf bilinci kazandıracak faaliyet yapılacaktır	Okul idaresi, zümre başkanları
6	Merkezi sınav sonuçlarının okul düzeyinde analizleri yapılacaktır	Rehberlik servisi, okul idaresi
7	Okuma kültürünün yaygınlaştırılması amacıyla faaliyetler ilgili paydaşlarımızla destekleyici yerel projeler, etkinlikler yapılacaktır Gelenekselleşen kitaplar dile geldi yarışmasının yapılması	Kütüphanecilik kulübü, okul idaresi,

Tablo 46. Tedbirler 2.1

Stratejik Hedef 2.2: Eğitim ve Öğretim ile İstihdam İlişkinin Geliştirilmesi

Bireyleri ilgi, kabiliyetleri doğrultusunda bir üst öğrenime, hayata ve istihdama hazırlamaktır.

Hedefin Mevcut Durumu: 2014 LYS sonuçlarına göre okulumuz Lisans programlarına 12. sınıftan mezun olup yerleşen öğrenci oranı en az % 70 ve üzeridir.

Stratejik Hedef 2.2: Performans Göstergeleri

PERFORMANS GÖSTERGELERİ	İLGİLİ BİRİM	MEVCUT HEDEF			
		2014	2015	2016	2019
PG.2.2.1: LİSANS PROGRAMLARINA YERLEŞEN ÖĞRENCİ ORANI (12.SINIF) (%)	REHBERLİK SERVİSİ, OKUL İDARESİ, TÜM ÖĞRETMENLER	% 70	% 72	% 60	% 75

Tablo 47 Performans Göstergeleri 2.2

Stratejik Hedef 2.2 Tedbirler

SIRA	TEDBİRLER	SORUMLU BİRİM
8	Akademik başarıyı artırmak için ücretsiz kurslar açılarak bu kursların verimliliğini artıracak proje ve faaliyetler geliştirilecektir.	Okul idaresi, zümre başkanları
9	Öğrencilerimizde girişimcilik ruhunun geliştirilmesini sağlamak için faaliyet ve projelerin planlanması.	Rehberlik Servisi, Okul İdaresi
10	Üniversite gezileri düzenlemek	Rehberlik Servisi, Okul İdaresi
11	Gelenekselleşen Kariyer günleri etkinliklerinin düzenlenmesine devam edilerek meslekler hakkındaki öğrencileri bilgilendirmek	Rehberlik Servisi, Okul İdaresi
12	LYS Tercih dönemlerinde Öğrencilerin doğru tercihte Bulunmalarını sağlamak için çalışmalar yapmak.	Rehberlik Servisi, Okul İdaresi
13	Öğrencilerin sınav kaygısı, motivasyon ve verimli çalışma konusunda bilinçlendirilmelerini sağlayacak çalışmalar yapmak.	Rehberlik Servisi, Sınıf rehber öğretmenleri
14	Öğrencilerin 9. Sınıftan itibaren üniversite sınavı konusunda bilinçlendirilmesini sağlayacak tedbirler almak..	Rehberlik Servisi, Sınıf rehber öğretmenleri

Tablo 48 Tedbirler 2.2

Stratejik Hedef 2.3: Yabancı Dil ve Hareketlilik

Dil eğitiminde yenilikçi yaklaşımlar, yeni yöntem ve teknikler kullanarak öğrencilerin yabancı dil yeterliliğini, proje ve faaliyetler ile uluslararası hareketliliği artırmak.

Hedefin Mevcut Durumu: Hareketliliği destekleyen en önemli unsurların başında bireylerin yabancı dil becerisine sahip olması gelmektedir. Bu doğrultuda AB ülkeleri başta olmak üzere bütün dünyada bireylerin en az bir yabancı dili iyi derecede öğrenmesi konusu bir zorunluluk olarak kabul edilmektedir. Bu kapsamda yenilikçi yaklaşımlar kullanılarak bireylerin yabancı dil yeterliliğini ve uluslararası öğrenci/öğretmen hareketliliğini artırmak hedeflenmektedir.

Eğitim hayatları boyunca en az bir yabancı dili konuşabilir hale getirebilmek önceliklerimiz arasında yer almalıdır. Bu kapsamda dil yeterliliğinin önündeki engeller tespit edilecek ve bu konuda duyarlılık artırılacaktır.

Yabancı dil konusunda var olan eksiklerimizi gidermek adına okulumuzda DynEd İngilizce Dil Eğitimi programı uygulamaları teşvik edilmiştir. Bu kapsamda 2014-2015 Eğitim Öğretim yılında İngilizce branş öğretmenlerine DynEd İngilizce Dil Eğitimi cd'leri ve şifreleri dağıtılmıştır. Kültürlerarası Öğrenci Değişim Programı gibi projelerle öğrencilerimizin ve öğretmenlerimizin hareketliliği desteklenmiştir.

Okulumuzda 2012 yılında Öğrenci Değişim programına katılan yönetici sayısı "1" öğretmen sayısı "4" öğrenci sayısı ise "20" olmuştur. 2013 yılında Öğrenci Değişim programına katılan yönetici sayısı "1" öğretmen sayısı "6" öğrenci sayısı ise "30" olmuştur. 2014 yılında Öğrenci Değişim programına katılan yönetici sayısı "1" öğretmen sayısı "5" ve öğrenci sayısı ise "37" olarak, 2015 yılında Öğrenci Değişim programına katılan yönetici sayısı "1" öğretmen sayısı "5" ve öğrenci sayısı ise "37" olarak, 2016 yılında Öğrenci Değişim programına katılan yönetici sayısı "1" öğretmen sayısı "4" ve öğrenci sayısı ise "32" olarak gerçekleşmiştir.

Stratejik Hedef 2.3 Performans Göstergeleri

PERFORMANS GÖSTERGELERİ	İLGİLİ BİRİM	MEVCUT HEDEF			
		2014	2015	2016	2019
PG.2.3.1: Yabancı dil kurslarına katılan öğrenci oranı (%)	OKUL İDARESİ	% 00	% 15	% 15	% 20
PG.2.3.2: Uluslararası hareketlilik programlarına/projelerine katılan yönetici sayısı	OKUL İDARESİ	1	1	1	2
PG.2.3.3: Uluslararası hareketlilik programlarına/projelerine katılan öğretmen sayısı	OKUL İDARESİ, AVRUPA BİRLİĞİ, PROJE KULÜBÜ	4	5	4	8
PG.2.3.4: Uluslararası hareketlilik programlarına/projelerine katılan öğrenci sayısı	AVRUPA BİRLİĞİ, PROJE KULÜBÜ	37	37	32	50
PG.2.3.5: Yabancı dil dersi yılsonu puanı ortalaması	OKUL İDARESİ İNGİLİZCE ZÜMRESİ, ALMANCA ZÜMRESİ	78,6	78,5	82,35	83

Tablo 49 Performans Göstergeleri 2.3

Stratejik Hedef 2.3 Tedbirler

SIRA	TEDBİRLER	SORUMLU BİRİM
15	Yabancı dil öğretmenlerinin , teorik bilgilerini uygulamada kullanıp geliştirebilmeleri amacıyla sektör ve ilgili kurumlarla işbirliği yapılacak.	OKUL İDARESİ, AVRUPA BİRLİĞİ, PROJE KULÜBÜ
16	Yabancı dil eğitimi başarısının artırılmasına yönelik faaliyet ve projelerin planlanması	OKUL İDARESİ,İNGİLİZCE ZÜMRESİ, ALMANCA ZÜMRESİ
17	Bireysel ve kurumsal hibe imkanlarına ilişkin bilgilendirme faaliyetleri yapılacak, hareketliliğin artırılması için öğrenci ve öğretmenlerin uluslararası program ve projelere katılımları desteklenecektir.	OKUL İDARESİ, AVRUPA BİRLİĞİ, PROJE KULÜBÜ

Tablo 50 Tedbirler 2.3

KURUMSAL KAPASİTE

Kapasitenin geliştirilmesine yönelik olarak fiziki, mali ve teknolojik altyapının geliştirilmesi, beşeri kaynakların niteliğinin artırılması ile yönetim ve organizasyon yapısının geliştirilmesine yönelik tedbirler bu tema altında ele alınmaktadır.

STRATEJİK AMAÇ 3: Eğitime erişimi ve eğitimde kaliteyi artıracak etkin ve verimli işleyen bir kurumsal yapıyı tesis etmek için; mevcut beşeri, fiziki, mali ve teknolojik yapı ile yönetim ve organizasyon yapısını iyileştirmek.

Stratejik Hedef 3.1: Beşeri Alt Yapı

Müdürlüğümüz hizmetlerinin kalitesini yükseltmek üzere personelin yeterliklerinin ve performansının geliştirildiği işlevsel bir insan kaynakları yönetimi sağlanarak insan kaynağının niteliğini ve verimliliğini artırmak.

Hedefin Mevcut Durumu: Okulumuz bünyesinde 42 öğretmen 3 idareci ve yardımcı hizmetlerde 5 olmak üzere toplam 49 personel görev yapmaktadır.

2014 yılında Okulumuz bünyesindeki personele kurum kültürü ve motivasyonunu artırmaya yönelik toplam 3 etkinlik gerçekleştirilmiştir.

Okulumuzdaki öğretmen ve yöneticilerin 4 yüksek lisans mezunudur.

Stratejik Hedef 3.1 Performans Göstergeleri

PERFORMANS GÖSTERGELERİ	İLGİLİ BİRİM	MEVCUT HEDEF			
		2014	2015	2016	2019
PG.3.1.1 Öğrencilerde kurum kültürünün oluşmasına yönelik yapılan çalışmalar	OKUL İDARESİ, ÖĞRETMENLER, REHBERLİK SERVİSİ	8	8	8	10
PG.3.1.2: Okulumuz çalışanlarının motivasyon ve iş doyumunu artırmaya yönelik çalışmalar	OKUL İDARESİ, OKUL AİLE BİRLİĞİ	3	3	3	5
PG.3.1.3: Okul ve kurumların temizlik, güvenlik ve sekreteryaya gibi alanlardaki destek personeli	OKUL İDARESİ, OKUL AİLE BİRLİĞİ	5	5	5	6

Tablo 51 Performans Göstergeleri 3.1

Stratejik Hedef 3.1 Tedbirler

SIRA	TEDBİRLER	SORUMLU BİRİM
18	<ul style="list-style-type: none"> Lise 1.sınıflara yönelik "Biz Ayverdiliyiz" oryantasyon çalışmasının düzenlenmeye devam edilmesi ve veli katılımı ile düzenlenmesi - Lise 1. sınıflara okulun adını taşıdığı mütefekkir- yazarı biyografi ve anılarla tanıtıldığı, Lise 3. sınıflara yazarın Türk edebiyatı içindeki yerini anlatan bir seminerin verildiği Sâmiha Ayverdi Anma Gününün 10,11, 12 ve 13. defa düzenlenmesi Sarmaşık" isimli okul dergisinin 6,7,8,9. sayılarının çıkarılması. SAAL FEST'in düzenlenmesi Mezuniyet Törenlerinin gerçekleştirilmesi Mezun takip sistemi oluşturulması Mezunlar derneği ile iletişimin daha aktif hale getirilmesi Geleneksel hale gelen pilav günü etkinliğine katılımın artırılması Dönem yıllığının çıkarılması. Sâmiha Ayverdi'nin ölüm yıldönümünde mezarı başında bir anma töreninin düzenlenmesi 	<p>REHBERLİK SERVİSİ OKUL İDARESİ</p> <p>EDEBİYAT ZÜMRESİ</p> <p>YAYIN İLETİŞİM KULÜBÜ</p> <p>OKUL İDARESİ</p> <p>REHBERLİK SERVİSİ OKUL İDARESİ</p> <p>YAYIN İLETİŞİM KULÜBÜ</p>
19	- Okul Marşı Besteletmek	MÜZİK KULÜBÜ
20	Okulumuz çalışanlarının motivasyon ve iş doyumunu artırmaya yönelik çalışmalar yapılacaktır.	OKUL İDARESİ
21	Okul ve kurumların temizlik, güvenlik ve sekreteryaya gibi alanlardaki destek personeli ihtiyacının giderilmesine yönelik çalışmalar yapılacaktır.	OKUL İDARESİ, OKUL AİLE BİRLİĞİ

Tablo 52 Tedbirler 3.1

Stratejik Hedef 3.2: Fiziki ve Mali Alt Yapı

Okulumuzun fiziki ortamlarının öğrencilerin kendilerini geliştirebileceği, sosyal, kültürel ve sportif alanlara sahip olması gerekmektedir. Okulların toplumu yönlendirdikleri düşünüldüğünde, Bakanlığımızca uygulamaya konulan "Okullar Hayat Olsun" projesi ile hem tüm bireylere hem de özel eğitime gereksinim duyan öğrencilere daha konforlu bir ortam sunması hedeflenmektedir. Okulumuzun kapasitelerini geliştirmeleri için belediyeler, STK'lar ve hayırseverlerle işbirliğini sistemli bir şekilde koordine edilerek tüm paydaşların memnun olması beklenmektedir.

İhtiyaçlar doğrultusunda etkin ve verimli bir mali yönetim yapısıyla okul ve dersliklerin fiziksel yeterliliklerini geliştirmesi planlanmıştır.

Stratejik Hedef 3.2 Performans Göstergeleri

PERFORMANS GÖSTERGELERİ	İLGİLİ BİRİM	MEVCUT HEDEF			
		2015	2016	2017	2019
PG.3.2.1 Okul bütçesini arttırmak		117.599,38	115.290,58	154.200,00	170.000,00
PG.3.2.2: Bakım ve onarımları yapılan derslik sayısı		3	3	6	12
PG.3.2.3: Kütüphanedeki kitap sayısı		2452	2645	3020	4000

Tablo 53 Performans Göstergeleri 3.2

Stratejik Hedef 3.2 Tedbirler

SIRA	TEDBİRLER	SORUMLU BİRİM
22	Okul bütçesini arttırmağa yönelik çalışmalar yapmak -Okul aile birliğinin kermes yemek gibi gelir getiren etkinlikler düzenlemesi -mezunların gönüllü destek olmalarını sağlamak -çeşitli kuruluşlarla işbirliği yapmak	OKUL AİLE BİRLİĞİ
23	Derslik ve fiziki mekânların bakım onarım ve donatım ihtiyaçlarının karşılanması için çalışmalar yapılacaktır.	OKUL AİLE BİRLİĞİ, OKUL İDARESİ
24	Okul ve kurum binalarının deprem tahkiki yaptırılacak	OKUL İDARESİ
25	Okul kütüphanesinin kitap sayısı arttırılacak	KÜTÜPHANECİLİK KULÜBÜ

Tablo 54 Tedbirler 3.2

Stratejik Hedef 3.3: Yönetim ve Organizasyon

Şeffaf; katılımcı, hesap verilebilir, denetim ve rehberlik faaliyetleriyle desteklenen, etkin bilgi-yönetim sistemiyle hizmet veren; bir yönetim ve organizasyon yapısı oluşturmak.

Hedefin Mevcut Durumu: 2014 itibariyle; okulumuzda öğrenci, veli ve çalışanlara yönelik memnuniyet anketi çalışması yapılmıştır.

Okulumuzda stratejik yönetimin gelişmesi için okulumuzdan görevli öğretmenler ilçe mem tarafından düzenlenen stratejik planlama ekiplerine yönelik hizmet içi çalışmasına katılarak okul içinde paylaşımlarda bulunmuşlardır.

Okulumuzun yaptığı çalışmaların, faaliyet ve duyuruların toplumun her kesimine ulaştırılmasını sağlamak adına Kurum Web sitesinde verilen haber ve duyuru sayısı 2014 yılı itibarıyla "25" olmuştur.

Son on yılda eğitim teknolojileri ve eğitim yöntemleri hızla ilerlemiş, değişmiş ve okullar hızla teknolojik donanımlarını artırmışlardır. Özellikle yapılandırmacı yaklaşımla şekillendirilen eğitim sistemimizin bir gereği olarak öğrencilerin sunumlar yapmaları, görsel materyaller hazırlamaları, öğretmenlerin teknolojik altyapıdan daha çok yararlanmasını gerekli kılmaktadır. Bu nedenle okullarda eğitim ve bilişim teknolojileri önem kazanmıştır. Okulumuz Eğitim ve Bilişim teknolojileri açısından eksiklerini kapatma yolunda çalışmalar yürütmektedir. Ayrıca bilgisayar laboratuvarlarından öğrenciler azami olarak yararlandırılmaktadır. Çeşitli eksikleri olmakla beraber okulumuzda aktif bir bilgisayar, internet ve bilişim teknolojisi kullanımı söz konusudur. Teknolojiye erişim kolaylığı büyük ölçüde sağlanmakla beraber iyileştirme çalışmaları yapılması gerekmektedir. FATİH Projesinin başarıyla uygulanması, tablet bilgisayarların dağıtımının tamamlanması eğitimde teknolojik donanımın üst düzeye çıkmasına neden olmuştur.

Stratejik Hedef 3.3 Performans Göstergeleri

PERFORMANS GÖSTERGELERİ	İLGİLİ BİRİM	MEVCUT HEDEF			
		2015	2016	2017	2019
PG.3.3.1: Okulla ilgili medyada çıkan haber sayısı		4	0	0	10
PG.3.3.2: Okulun WEB sitesinden yapılan haber sayısı		22	39	47	50
PG.3.3.3: Okulun WEB sitesinin ziyaret edilme sayısı		8700	9280	10000	15000
PG.3.3.4: Okulun WEB sitesinden yapılan duyuru sayısı		3	4	5	15

Tablo 55 Performans Göstergeleri 3.3

Stratejik Hedef 3.3 Tedbirler

SIRA	TEDBİRLER	SORUMLU BİRİM
26	Kurumsal ve idari kapasitenin geliştirebilmesi için tüm paydaşların görüş ve önerilerinin alınacağı anket/görüşmeler yapılacaktır.	REHBERLİK SERVİSİ
27	Mevzuat değişikliklerinin takip edilmesi için kurum web sayfasından duyurular yapılacaktır.	WEB YAYIN EKİBİ
28	Yönetici, öğretmen, personelin performanslarının değerlendirilmesi için çalışmalar yapılacaktır.	OKUL İDARESİ REHBERLİK SERVİSİ
29	okulumuzla ilgili yazılı ve görsel medyada çıkan haberlerle ilgili dijital görsel arşiv oluşturulacaktır.	OKUL İDARESİ
30	Okul ve kurumlarda yapılan sivil savunma, sabotaj planlarının yıl bazlı güncellenmesi sağlanarak ilgili kurumlarla işbirliğiyle okul ve kurumlarda tatbikatlar yapılacaktır.	SİVİL SAVUNMA KULÜBÜ
31	Müdürlüğümüze ait süreli yayın olan dergimizin (Sarmaşık) her yıl düzenli olarak yayımlanması sağlanacaktır.	YAYIN İLETİŞİM KULÜBÜ
32	Müdürlüğümüz bünyesinde yer alan yönetici, öğretmen ve öğrencilere ait sanatsal, edebi ve akademik çalışmaların yayımlanması sağlanacaktır.	YAYIN İLETİŞİM KULÜBÜ
33	Eğitime ilişkin veri ve istatistiklerin tutulabilmesi ve istatistik arşivinin oluşturulabilmesi için gerekli çalışmalar yapılacaktır.	OKUL İDARESİ REHBERLİK SERVİSİ

Tablo 56 Tedbirler 3.3



IV. BÖLÜM

MALİYETLENDİRME

IV. BÖLÜM-MALİYETLENDİRME

Faaliyet maliyeti tespit edilirken faaliyet ile doğrudan ilişkilendirilebilen maliyetler dikkate alınmıştır. Faaliyet maliyetinin tespitinde bütçe içi kaynaklar ile bütçe dışı kaynaklara da yer verilmiştir. Maliyetlendirmelerde girdi fiyatları ve diğer ekonomik değerler gerçeği ortaya koyularak, tahmini belirlemeler gerçekçi öngörülere dayandırılmıştır. Kaynaklarla faaliyetler arasındaki ilişki iyi kurulmuş, kullanılacak olası oransal yöntemler tutarlı ve açıklanabilir olmasına dikkat edilmiştir. Sâmiha Ayverdi Anadolu Lisesi, Maliyetlendirme çalışmalarını aşağıdaki Hedefler ve Kaynak ilişkisi tablosuna göre yürütmüştür.

Maliyet Tablosu

STRATEJİK AMAÇLAR	STRATEJİK HEDEFLER	2015	2016	2017	2018	2019	TOPLAM
STRATEJİK AMAÇ 1	STRATEJİK HEDEF 1.1	3.000	3.000	3.000	3.000	3.000	15.000
	STRATEJİK HEDEF 2.1	1.000	1.200	1.200	1.400	1.400	6.200
STRATEJİK AMAÇ 2	STRATEJİK HEDEF 2.2	2.000	2.000	2.000	2.000	2.000	10.000
	STRATEJİK HEDEF 2.3	1.000	1.000	1.000	1.000	1.000	5.000
STRATEJİK AMAÇ 3	STRATEJİK HEDEF 3.1	5.000	5.000	5.000	5.000	20.000	40.000
	STRATEJİK HEDEF 3.2	3.500	3.500	3.500	3.500	5.000	19.000
	STRATEJİK HEDEF 3.3	200	200	200	200	200	1.000
TOPLAM BÜTÇE		15.700	15.900	15.900	16.100	32.600	96.200

Tablo 57 Maliyet tablosu

2015-2019 Stratejik Plan Dönemi Tahmini Maliyet Dağılım Oranları

2015-2019 STRATEJİK PLAN DÖNEMİ TAHMİNİ MALİYET DAĞILIMI ORANLARI		
Amaç ve Hedefler	Maliyet (TL)	Oran (%)
Stratejik Hedef 1.1	15.000	% 15,6
Stratejik Amaç 1	15.000	% 15,6
Stratejik Hedef 2.1	6.200	% 6,4
Stratejik Hedef 2.2	10.000	% 10,4
Stratejik Hedef 2.3	5.000	% 5,2
Stratejik Amaç 2	21.200	% 22
Stratejik Hedef 3.1	40.000	% 41,6
Stratejik Hedef 3.2	19.000	% 19,8
Stratejik Hedef 3.3	1.000	% 1
Stratejik Amaç 3	60.000	% 62,4
Stratejik Amaç Maliyetleri Toplamı	96.200	% 100

Tablo 58 2015-2019 Stratejik Plan Dönemi Tahmini Maliyet Dağılım Oranları



V.BÖLÜM

İZLEME VE DEĞERLENDİRME

V. BÖLÜM: İZLEME ve DEĞERLENDİRME

A. SAMİHA AYVERDİ ANADOLU LİSESİ 2010-2014 STRATEJİK PLANIN DEĞERLENDİRMESİ

5018 sayılı Kamu Mali Yönetimi ve Kontrol Kanunu ile ülkemizde hayata geçirilen stratejik yönetim anlayışı kapsamında yürütülen Millî Eğitim Bakanlığı stratejik planlama çalışmaları 2006/55 sayılı Genelge ile 2006 yılı Eylül ayında başlamış ve 2009 yılı Aralık ayında Millî Eğitim Bakanlığının ilk Stratejik Planının kamuoyuna açıklanmasıyla tamamlanmıştır.

Sâmiha Ayverdi Anadolu Lisesi Müdürlüğü 2010-2014 Stratejik Planında 4 tema altında 4 Stratejik Amaç ve 10 Stratejik Hedef yer almıştır. Katılımcı bir yöntemle hazırlanan bu Stratejik Planda yer alan amaç ve hedefler benzer yöntemle hazırlanan performans programları vasıtasıyla gerçekleştirilmeye çalışılmıştır. Performans programları, Stratejik Planda yer alan Stratejik Hedeflere dayalı olarak belirlenen yıllık performans hedefleri ile oluşturulmuştur Performans esaslı bütçelemenin temel unsurlarından olan Stratejik Plan, performans programı ve faaliyet raporları kamu idaresinde saydamlık ve hesap verilebilirliğin en önemli araçları duruma gelmiştir.

Stratejik planlama sürecinde gerçekleştirilen çalışmalar sayesinde Okulumuz personelinin görev ve sorumlulukları konusunda farkındalığı artmıştır. Aynı zamanda uzun dönemli planlama anlayışının Okulumuzda benimsenmesi ile kurumsallığın ve sürdürülebilir yönetim anlayışının gelişmesine katkı sağlanmıştır.

Süreç içerisinde karşılaşılan en önemli güçlüklerden biri, köklü bir geçmişe sahip olan Okulumuzda stratejik planlamanın nispeten yasal bir zorunluluktan ibaret olarak algılanmasıdır. İkinci plan hazırlık döneminde farkındalık düzeyinin yükseldiği gözlemlenmiştir.

Aşağıdaki konularda da geliştirilmesi gereken öncelikli alanlar tespit edilmiştir:

1. Öğrenci başarısı ve öğrenme kazanımları
2. Yabancı dil yeterliliği
3. Beşeri altyapı
4. İzleme ve değerlendirme

Sâmiha Ayverdi Anadolu Lisesi 2010-2014 Stratejik Planı Gösterge Gerçekleşme Durumu

2010-2014 yıllarını kapsayan I. Plan döneminde Bakanlık üzerinde, 652 Sayılı Millî Eğitim Bakanlığının Teşkilat ve Görevleri Hakkında Kanun Hükmünde Kararname ve 6528 sayılı Millî Eğitim Temel Kanunu ile Bazı Kanun ve Kanun Hükmünde Kararnamelerde Değişiklik Yapılmasına Dair Kanunlar ile teşkilat yapısına yönelik iki büyük ve kapsamlı düzenleme hayata geçirilmiştir. Bu yapısal düzenlemeler ile Bakanlık birimlerine ait iş ve işlemler yeniden belirlenmiş, Bakanlık birimleri arasındaki görev dağılımında önemli değişiklikler yapılmış, ayrıca yapısal düzenlemelerin yanında Bakanlıkça okul tür ve çeşitliliğinin azaltılması, 12 yıllık zorunlu eğitime geçiş gibi önemli düzenlemeler de I. Plan döneminde hayata geçirilmiştir. Bu durum Stratejik Planda yer alan önemli sayıda stratejinin uygulanmasını etkilemiş dolayısıyla bazı göstergelerin hedeflenenden daha düşük oranda gerçekleşmesine ya da görev devrinden kaynaklı gösterge verisine ulaşamamasına neden olmuştur.

Buna göre, Sâmiha Ayverdi Anadolu Lisesi Müdürlüğü 2010-2014 yılı Stratejik Planında belirlenen 4 tema altındaki 6 Stratejik Amaç ve 10 Stratejik Hedefe ulaşmak için belirlenen 32 göstergeden;

- 24'ünde en az % 90 oranında gerçekleşme sağlanmıştır. Bu sayı tüm göstergelerin % 75'e tekabül etmektedir.
- 3'ünde %50-%90 aralığında gerçekleşme sağlanmıştır. Bu durum Stratejik Hedefe makul düzeyde ulaşıldığı anlamına gelmektedir. Bu sayı tüm göstergelerin % 9,3 üne tekabül etmektedir.
- 5'inde %50'nin altında gerçekleşme sağlanmıştır. Bu durum hedefe düşük düzeyde ulaşıldığı ya da hiç ulaşamadığı anlamına gelmektedir. Bu sayı tüm göstergelerin %15,6'sına tekabül etmektedir.

Sonuç olarak Sâmiha Ayverdi Anadolu Lisesi Müdürlüğü 2010-2014 Stratejik Planı değerlendirmesinde; belirlenen Stratejik Amaç, Stratejik Hedefler ile Performans Göstergelerine % 84 oranında tamamen ya da makul düzeyde ulaşıldığı belirtilebilir.

Sâmiha Ayverdi Anadolu Lisesi Müdürlüğü 2015-2019 Stratejik Planı'nda yer alan amaç, hedef, gösterge ve tedbirlerin belirlenmesinde 2010-2014 Stratejik Planı'nın değerlendirilmesi sonucu elde edilen veriler belirleyici unsurlar arasında yer almıştır.

B. SÂMİHA AYVERDİ ANADOLU LİSESİ 2015-2019 STRATEJİK PLANI İZLEME VE DEĞERLENDİRME MODELİ

5018 sayılı Kamu Mali Yönetimi ve Kontrol Kanunu'nun amaçlarından biri makro planlarda yer alan politika ve hedefler doğrultusunda kamu kaynaklarının etkili, ekonomik ve verimli bir şekilde elde edilmesi ve kullanılmasını, hesap verilebilirliği ve malî saydamlığı sağlamak üzere, kamu malî yönetiminin yapısını ve işleyişini düzenlemektir.

Bu amaç doğrultusunda kamu idarelerinin stratejik planlar vasıtasıyla, kalkınma planları, programlar, ilgili mevzuat ve benimsedikleri temel ilkeler çerçevesinde geleceğe ilişkin misyon ve vizyonlarını oluşturması, stratejik amaçlar ve ölçülebilir hedefler saptaması, performanslarını önceden belirlenmiş olan göstergeler doğrultusunda ölçmesi ve bu sürecin izleme ve değerlendirmesini yapmaları gerekmektedir.

Bu kapsamda 2015-2019 döneminde, kalkınma planları ve programlarda yer alan politika ve hedefler doğrultusunda kaynaklarının etkili, ekonomik ve verimli bir şekilde elde edilmesi ve kullanılmasını, hesap verilebilirliği ve saydamlığı sağlamak üzere Sâmiha Ayverdi Anadolu Lisesi Müdürlüğü 2015-2019 Stratejik Planı hazırlamıştır.

İzleme, Stratejik Plan uygulamasının sistematik olarak takip edilmesi ve raporlanmasıdır. Değerlendirme ise, uygulama sonuçlarının amaç ve hedeflere kıyasla ölçülmesi ve söz konusu amaç ve hedeflerin tutarlılık ve uygunluğunun analizidir.

Sâmiha Ayverdi Anadolu Lisesi Müdürlüğü 2015-2019 Stratejik Planı İzleme ve Değerlendirme Modeli'nin çerçevesini;

1. Sâmiha Ayverdi Anadolu Lisesi Müdürlüğü 2015-2019 Stratejik Planı ve performans programlarında yer alan performans göstergelerinin gerçekleştirme durumlarının tespit edilmesi,
2. Performans göstergelerinin gerçekleştirme durumlarının hedeflerle kıyaslanması,
3. Sonuçların raporlanması ve paydaşlarla paylaşımı,
4. Güncelleme dâhil gerekli tedbirlerin alınması süreçleri oluşturmaktadır.

Sâmiha Ayverdi Anadolu Lisesi Müdürlüğü 2015-2019 Stratejik Planı'nda yer alan performans göstergelerinin gerçekleştirme durumlarının tespiti yılda iki kez yapılacaktır.

Yılın ilk altı aylık dönemini kapsayan birinci izleme kapsamında, Okul İdaresi tarafından Okul Aile birliğinden sorumlu oldukları göstergeler ile ilgili gerçekleştirme durumlarına ilişkin veriler toplanarak pekiştirilmiş olacaktır. Göstergelerin gerçekleştirme durumları hakkında hazırlanan rapor okul müdürüne sunulacak ve böylelikle göstergelerdeki yıllık hedeflere ulaşılmasını sağlamak üzere gerekli görülebilecek tedbirlerin alınması sağlanacaktır.

Yılın tamamını kapsayan ikinci izleme dâhilinde göstergeler ile ilgili yılsonu gerçekleşme durumlarına ait veriler toplanarak Yılsonu gerçekleşme durumları, varsa gösterge hedeflerinden sapmalar ve bunların nedenleri okul idaresi başkanlığında değerlendirilerek gerekli tedbirlerin alınması sağlanacaktır.

İZLEME ve DEĞERLENDİRME MODELİ:

I. DÖNEM (Ocak / Temmuz)

Yapılacak İşler

- ❖ Birimlerden sorumlu oldukları göstergeler ile ilgili gerçekleşme durumlarına ilişkin verilerin toplanması ve değerlendirilmesi
- ❖ Göstergelerin gerçekleşme durumları hakkında hazırlanan raporun okul müdürüne sunulması.

Raporlama Zamanı: Her yılın Temmuz ayı içerisinde.

II. DÖNEM (Bütün Yıl)

Yapılacak İşler

- ❖ Stratejik Plan hazırlama ekibi tarafından göstergeler ile ilgili yılsonu gerçekleşme durumlarına ilişkin verilerin toplanması ve değerlendirilmesi
- ❖ Okul idaresi başkanlığında yılsonu gerçekleşmelerinin, gösterge hedeflerinden sapmaların ve sapma nedenlerin değerlendirilerek gerekli tedbirlerin alınması.

Raporlama Zamanı: İzleyen yılın Şubat ayı sonuna kadar.